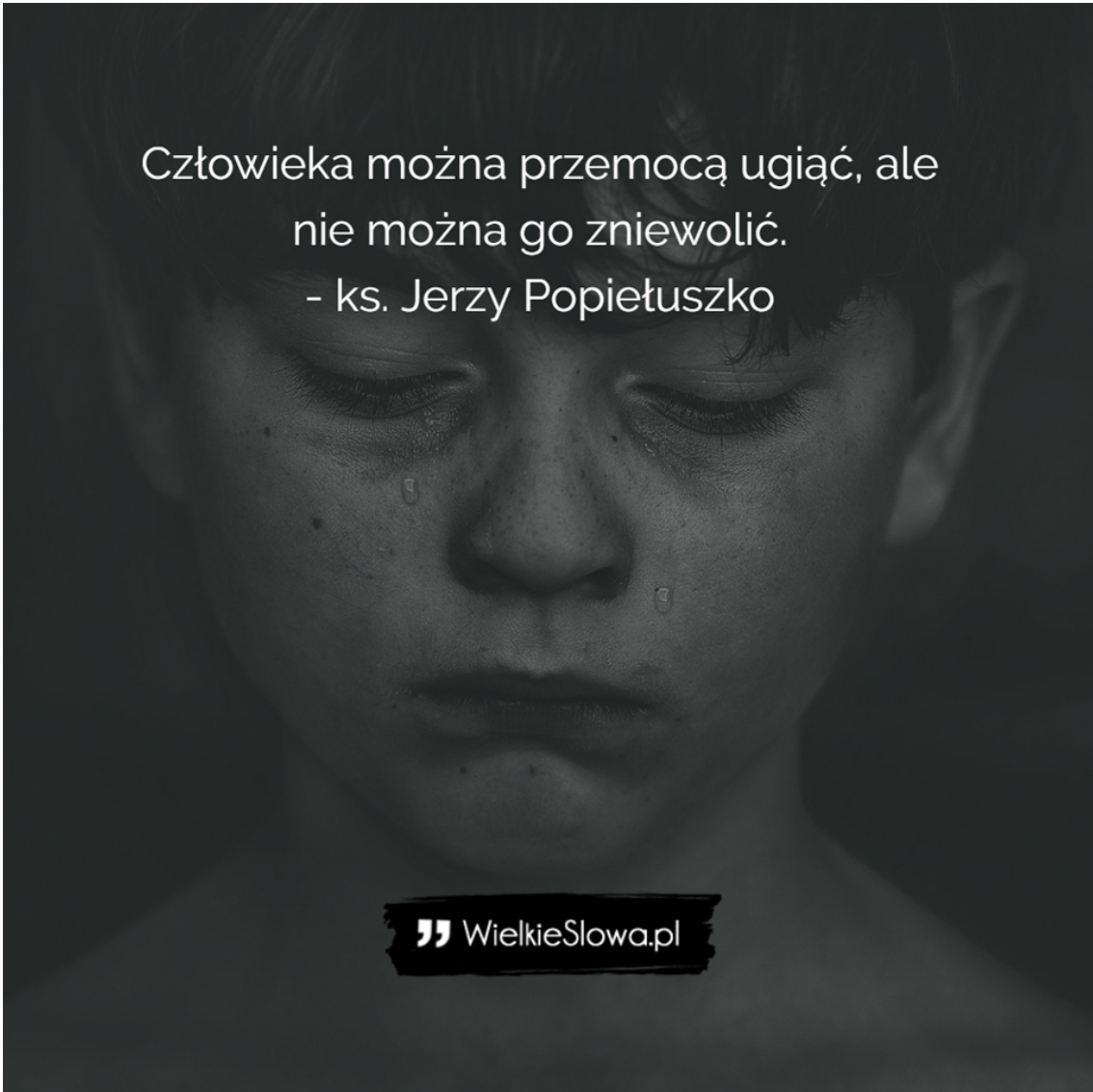


Załącznik do
UCHWAŁY NR II/22/2024
RADY MIEJSKIEJ W ZŁOCIEŃCU
z dnia 29 maja 2024 r.

Gminny Program Przeciwdziałania Przemocy Domowej i Ochrony Osób Doznających Przemocy Domowej na terenie Gminy Złocieniec na lata 2024 – 2025



Człowieka można przemocą ugiąć, ale
nie można go zniewolić.
- ks. Jerzy Popiełuszko

” WielkieSłowa.pl

Złocieniec, maj 2024 r.

SPIS TREŚCI

I. Wstęp	3
II. Istota i zakres programu	4
2.1. Podstawy prawne	4
2.2. Pojęcie i rodzaje przemocy domowe	5
2.3. Skutki i konsekwencje doświadczania przemocy	11
III. Diagnoza problemu przemocy domowej	17
3.1. Skala problemu przemocy domowej w Gminie Złocieniec ...	18
3.2. Realizacja procedury „Niebieskie Karty” na podstawie danych Zespołu Interdyscyplinarnego w Gminie Złocieniec	18
IV. Analiza SWOT	32
V. Cele Programu	33
VI. Zakładane rezultaty realizacji programu	41
6.1. Realizatorzy programu	41
VII. Zasady finansowania programu	41
VIII. Adresaci programu	41
IX. Monitorowanie, sprawozdawczość i ewaluacja	42
9.1. Monitorowanie i sprawozdawczość	42
9.2. Ewaluacja	42
X. Zakończenie	43

Spis rysunków, tabel i wykresów

I. WSTĘP

Rodzina to mała grupa społeczna, stanowiąca załęczek szerszej społeczności. Jest ona niepowtarzalnym środowiskiem kształtującym osobowość, poglądy, styl życia, system norm i wartości. Jednym z nadrzędnych i długofalowych celów polityki społecznej jest tworzenie warunków do pełnego rozwoju i prawidłowego funkcjonowania rodziny oraz zapobieganie występowaniu postaw i zachowań aspołecznych, grożących patologiami, w tym przemocą domową.

Ustawa z dnia 29 lipca 2005 r. o przeciwdziałaniu przemocy domowej określa zadania organów administracji rządowej i jednostek samorządu terytorialnego w zakresie przeciwdziałania przemocy. Do zadań własnych gminy należy w szczególności tworzenie gminnego systemu przeciwdziałania przemocy domowej oraz ochrony osób doznających przemocy domowej poprzez prowadzenie poradnictwa i interwencji w przypadku jej zaistnienia, w szczególności poprzez działania edukacyjne, służące wzmocnieniu opiekuńczych i wychowawczych kompetencji rodziców w rodzinach zagrożonych przemocą domową, miejsc w ośrodkach wsparcia oraz tworzenie zespołów interdyscyplinarnych.

Przemoc jest wszechobecna, w domu, w szkole, na ulicy, w życiu społecznym i zawodowym. Jest wpisana w naturę ludzką i nie da się jej całkowicie wyeliminować. Można jednak zrobić wiele, by ją zlokalizować, poznać jej źródła i podjąć działania, aby się jej przeciwstawić. Szczególnie destrukcyjna jest przemoc domowa. Specyfiką tego rodzaju przemocy jest skrzętne ukrywanie w czterech ścianach i niechęć otoczenia do wtrącania się w cudze sprawy co sprawia, że trudno realnie ocenić jej rozmiar.

W celu efektywnego i zintegrowanego działania przeciw przemocy domowej oraz zmniejszenia jej negatywnych następstw w życiu społecznym i rodzinnym, opracowano Gminny Program Przeciwdziałania Przemocy Domowej oraz Ochrony Osób Doznających Przemocy Domowej na terenie gminy Złocieniec. Program ten jest dokumentem, który wyznacza główne kierunki realizacji zadań w szczególności w ramach pracy Zespołu Interdyscyplinarnego w Gminie Złocieniec. W programie są zawarte podstawowe informacje dotyczące zjawiska przemocy domowej, regulacji prawnych, realizatorów, adresatów programu oraz zakładanych efektów.

Działania programu mają charakter wielokierunkowy. Dotyczą w szczególności profilaktyki przeciwdziałania przemocy domowej oraz pomocy zarówno osobom dotkniętym przemocą, jak i osobom ją stosującym. Skuteczne przeciwdziałanie przemocy domowej wymaga współpracy i współdziałania instytucji zajmujących się pomocą dziecku i rodzinie oraz służb odpowiedzialnych za nasze bezpieczeństwo.

II. ISTOTA I ZAKRES PROGRAMU

„Każdemu zapewnia się nietykalność osobista i wolność osobistą”.

Konstytucja Rzeczypospolitej Polskiej z dnia 2 kwietnia 1997 roku

Podstawową grupę społeczną pełniącą niezwykle istotne funkcje stanowi rodzina. To ona wywiera istotny wpływ na zachowanie się jednostek, zarówno wewnątrz jak i na zewnątrz rodziny. Konstytucja Rzeczypospolitej Polskiej z dnia 2 kwietnia 1997 roku w art.18 i 71 wskazuje ,ze instytucja rodziny jest objęta szczególną ochroną i opieką Rzeczypospolitej Polskiej, a jej dobro, państwo ma obowiązek uwzględnić w swojej polityce społecznej, zwłaszcza poprzez udzielanie szczególnej pomocy rodzinom znajdującym się w trudnej sytuacji społecznej.

W domu powinniśmy czuć się bezpiecznie. Dom powinien być miejscem, w którym jesteśmy kochani, chronieni, gdzie odzyskujemy siły po dniu pracy lub nauki. Jednakże dla wielu ludzi dom nie jest spokojną przystanią, lecz niebezpiecznym miejscem, gdzie regularnie doznaje się cierpień fizycznych i emocjonalnych, a także seksualnych. Przemoc najczęściej kojarzy się ludziom z biciem, popychaniem, kopaniem, zmuszaniem człowieka do upokarzających czynności, stosowaniem broni lub gwałtem. Jednakże przemocą jest również poniżanie człowieka, oczernianie go przed innymi, wyzywanie i rzucanie obelg, ranienie jego poczucia własnej wartości i godności, ograniczanie jego swobody w sposób przekraczający normy moralne i obyczajowe.

2.1. Podstawy prawne

Program realizowany będzie w oparciu o podstawowe przepisy regulujące zadania w zakresie przeciwdziałania przemocy w rodzinie tj.:

- Konstytucja Rzeczypospolitej Polskiej z dnia 2 kwietnia 1997r. (Dz. U. z 1997 r. Nr 78, poz. 483 ze zm.),
- Ustawa z dnia 29 lipca 2005 r. o przeciwdziałaniu przemocy domowej (Dz. U. z 2024, poz. 424).

Przedmiotowy program opiera się o następujące akty prawne:

- Ustawa z dnia 12 marca 2004r. o pomocy społecznej (Dz. U. z 2023r. poz. 901 t.j.),
- Ustawa z dnia 26 października 1982 r. o wychowaniu w trzeźwości i przeciwdziałaniu alkoholizmowi (Dz. U. z 2023 r. poz. 2151 t.j.),
- Ustawa z dnia 6 czerwca 1997 r. Kodeks karny (Dz. U. z 2024 r. , poz. 17 t.j.),

- Ustawa z dnia 25 lutego 1964r. Kodeks Rodzinny i opiekuńczy (Dz. U. z 2023r. poz. 2809),
- Ustawa z dnia 6 kwietnia 1990r. o Policji (Dz. U. z 2023r. , poz. 171 t.j.),
- Ustawa z dnia 29 lipca 2005r. o przeciwdziałaniu narkomanii (Dz. U. z 2023r. poz. 1939),
- Rozporządzenie Rady Ministrów z dnia 6 września 2023r. w sprawie procedury „Niebieskie Karty” oraz wzorów formularzy „Niebieska Karta” (Dz. U. z 2023r. , poz. 1870),
- Ustawa z dnia 6 czerwca 1997r. Kodeks Postępowania Karnego (Dz. U. z 2024r. poz. 17.)

Program wpisuje się w założenia:

- Krajowego Programu Przeciwdziałania Przemocy Domowej na lata 2024-2030 (przyjęty Uchwałą Nr 205 Rady Ministrów z dnia 9 listopada 2023r.),
- Powiatowego Programu Przeciwdziałania Przemocy w Rodzinie oraz Ochrony Ofiar Przemocy w Rodzinie w Powiecie Drawskim na lata 2021-2025,
- Powiatowej Strategii Rozwiązywania Problemów Społecznych na lata 2023-2028,
- Strategii Rozwoju Powiatu Drawskiego na lata 2015-2025.

2.2. Pojęcie i rodzaje przemocy domowej

Definicja przemocy w domowej określona została w art. 2 ustawy z dnia 29 lipca 2005 r. o przeciwdziałaniu przemocy domowej (Dz. U. z 2024, poz. 424) wprowadza się następujące zmiany:

1. Ilekroć w ustawie jest mowa o:

1) przemocy domowej – należy przez to rozumieć jednorazowe albo powtarzające się umyślne działanie lub zaniechanie, wykorzystujące przewagę fizyczną, psychiczną lub ekonomiczną, naruszające prawa lub dobra osobiste osoby doznającej przemocy domowej, w szczególności:

a) narażające tę osobę na niebezpieczeństwo utraty życia, zdrowia lub mienia,

b) naruszające jej godność, nietykalność cielesną lub wolność, w tym seksualną,

c) powodujące szkody na jej zdrowiu fizycznym lub psychicznym, wywołujące u tej osoby cierpienie lub krzywdę,

d) ograniczające lub pozbawiające tę osobę dostępu do środków finansowych lub możliwości podjęcia pracy lub uzyskania samodzielności finansowej,

e) istotnie naruszające prywatność tej osoby lub wzbudzające u niej poczucie zagrożenia, poniżenia lub udręczenia, w tym podejmowane za pomocą środków komunikacji elektronicznej,

2) osobie doznającej przemocy domowej – należy przez to rozumieć:

a) małżonka, także w przypadku gdy małżeństwo ustało lub zostało unieważnione, oraz jego wstępnych, zstępnych, rodzeństwo i ich małżonków,

b) wstępnych i zstępnych oraz ich małżonków,

c) rodzeństwo oraz ich wstępnych, zstępnych i ich małżonków,

d) osobę pozostającą w stosunku przysposobienia i jej małżonka oraz ich wstępnych, zstępnych, rodzeństwo i ich małżonków,

e) osobę pozostającą obecnie lub w przeszłości we wspólnym pożyciu oraz jej wstępnych, zstępnych, rodzeństwo i ich małżonków,

f) osobę wspólnie zamieszkującą i gospodarującą oraz jej wstępnych, zstępnych, rodzeństwo i ich małżonków,

g) osobę pozostającą obecnie lub w przeszłości w trwałej relacji uczuciowej lub fizycznej niezależnie od wspólnego zamieszkiwania i gospodarowania,

h) małoletniego

– wobec których jest stosowana przemoc domowa;

3) osobie stosującej przemoc domową – należy przez to rozumieć pełnoletniego, który dopuszcza się przemocy domowej wobec osób, o których mowa w pkt 2;

4) świadku przemocy domowej – należy przez to rozumieć osobę, która posiada wiedzę na temat stosowania przemocy domowej lub widziała akt przemocy domowej.

2. Przez osobę doznającą przemocy domowej należy także rozumieć małoletniego będącego świadkiem przemocy domowej wobec osób, o których mowa w ust. 1 pkt 2.”;

Kodeks Karny definiuje przemoc, jako znęcanie się fizycznie lub psychicznie nad osobą najbliższą lub nad inną osobą pozostającą w stałym lub przemijającym stosunku zależności od sprawcy albo nad małoletnim lub osobą nieporadną ze względu na jej stan psychiczny lub fizyczny (art. 207 Kodeksu Karnego).

W rozumieniu Kodeksu Karnego przemoc jest przestępstwem, które podlega karze:

1. § 1. Kto znęca się fizycznie lub psychicznie nad osobą najbliższą lub nad inną osobą pozostającą w stałym lub przemijającym stosunku zależności od sprawcy, podlega karze

pozbawienia wolności od 3 miesięcy do lat 5.

2. § 1a. Kto znęca się fizycznie lub psychicznie nad osobą nieporadną ze względu na jej wiek, stan psychiczny lub fizyczny, podlega karze pozbawienia wolności od 6 miesięcy do lat 8.

3. § 2. Jeżeli czyn określony w § 1 lub 1a połączony jest ze stosowaniem szczególnego okrucieństwa, sprawca podlega karze pozbawienia wolności od roku do lat 10.

4. § 3. Jeżeli następstwem czynu określonego w § 1–2 jest targnięcie się pokrzywdzonego na własne życie, sprawca podlega karze pozbawienia wolności od lat 2 do 12. Fundamentalną klasyfikacją jest podział przemocy na agresję psychiczną oraz agresję fizyczną. Niemniej jednak nauka psychologii wyodrębnia także przemoc seksualną, ekonomiczną oraz zaniedbanie. Postrzegając ją w ten sposób, uznać trzeba, że do podstawowych form przemocy psychicznej zaliczamy: obrażanie, wyzywanie, drwienie, osądzanie, ocenianie, krytykowanie, zastraszanie, szantażowanie, grożenie, krzyczenie, oskarżanie, obwinianie, oczernianie, poniżanie, upokarzanie, kontrolowanie, kłamanie, manipulowanie, wzbudzanie lęku oraz poczucia winy, zakazywanie wychodzenia z domu, nadużywanie zaufania oraz agresję słowną. Do podstawowych form przemocy fizycznej będziemy z kolei zaliczać: bicie (uderzanie), popychanie, szarpanie, skręcanie, drapanie, ciągnięcie, szturchanie, klepanie, klapsy, cięcie, szczypanie, kopanie, duszenie, gryzienie, krępowanie ruchów, przypalanie papierosem, pozbawianie jedzenia, picia lub snu oraz przymuszanie do spożywania używek¹.

Poniżej znajduje się syntetyczny opis poszczególnych form przemocy²:

Przemoc fizyczna, czyli naruszenie nietykalności cielesnej, celowe uszkodzenie ciała, zadawanie bólu bądź groźba uszkodzenia ciała. Skutki przemocy fizycznej mogą być widoczne gołym okiem: złamania, siniaki, poparzenia, rany cięte. Dom i rodzina są miejscami, gdzie ten typ przemocy jest bardzo często stosowany pod postacią kar cielesnych.

Przemoc psychiczna, inaczej emocjonalna, związana jest z naruszeniem godności osobistej. Oznacza powtarzające się poniżanie i ośmieszanie, manipulowanie dla własnych celów, wciąganie w konflikty, brak właściwego wsparcia, np. wyśmiewanie poglądów, religii, pochodzenia, narzucanie własnych poglądów, karanie przez odmowę zainteresowania, uczuć czy szacunku, stałą krytykę, wmawianie choroby psychicznej, izolację społeczną, czyli kontrolowanie i zakazywanie bądź ograniczanie kontaktów z innymi ludźmi, domaganie się

¹ Mariusz Paradowski, „Egzystencja dziecka w warunkach przemocy domowej i szkolnej. Analiza psychologiczno-prawna”, [w:] Aleksandra Kamińska (red.), Zeszyty naukowe Wyższej Szkoły Humanitas Pedagogika 10/2015, Sosnowiec 2015 r., s. 55

² Joanna Helios, Wioletta Jedlecka, „Współczesne oblicza przemocy. Zagadnienia wybrane”, Wrocław 2017, s. 18-22

posłuszeństwa, ograniczanie snu i pożywienia, stosowanie gróźb, czy degradację werbalną (wyzywanie, poniżanie, upokarzanie, zawstydzanie)³.

Krzywdzenie psychiczne jest najbardziej nieuchwytną formą maltretowania człowieka. Trudno bowiem dostrzec pozornie niewidoczną przemoc posługującą się zazwyczaj słowem. Dopiero późniejsze skutki długotrwałej dewastacji psychicznej są zauważalne. Przemoc psychiczna to sytuacja, w której sprawca sprawuje psychologiczną kontrolę nad ofiarą. Sprawca przemocy psychicznej stara się przy tym doprowadzić do izolacji społecznej swojej ofiary. Ogranicza jej kontakty z sąsiadami, znajomymi, członkami rodziny. Często obraża znajomych, robi publiczne awantury, aż ofiara, zawstydzona jego zachowaniem, unika towarzystwa chcąc w ten sposób uniknąć wstydu. Sprawca przemocy psychicznej domaga się posłuszeństwa właściwie w każdej dziedzinie życia⁴.

Przemoc seksualna, to kontakt seksualny podejmowany bez zgody ofiary. Natomiast przemoc seksualna wobec dzieci to wciąganie zależnych, niedojrzałych rozwojowo i niezdolnych do wyrażania pełnej zgody dzieci albo osób w wieku dorastania w seksualną aktywność naruszającą społeczne tabu i zasady życia rodzinnego. Jako przykłady tego rodzaju przemocy wymienia się: wymuszanie pożycia seksualnego, wymuszanie nieakceptowanych pieszczot i praktyk seksualnych, wymuszanie seksu z osobami trzecimi, sadystyczne formy współżycia seksualnego, demonstrowanie zazdrości, krytyka zachowań seksualnych itp. W przemocy seksualnej, jak podkreśla J. Roszak, najmniej chodzi o sam seks. Najistotniejsze jest odzwierciedlenie i ugruntowanie relacji władzy, zaakcentowanie, kto jest silny, a kto musi ulec.

Przemoc ekonomiczna, opisywana jest zazwyczaj jako używanie pieniędzy lub innych wartości materialnych do zaspokojenia potrzeb władzy i kontroli przez sprawcę. Pieniądze czy wartości materialne są używane zatem jako instrument, narzędzie do budowania jawnej lub ukrytej dominującej pozycji w rodzinie i stają się swojego rodzaju kartą przetargową.

D. Dyjakon⁵ wśród symptomów w zachowaniu sprawcy mogących dowodzić stosowania przemocy ekonomicznej, na które należy zwrócić uwagę, wymienia m.in.:

- pozbawianie środków do życia – niedawanie pieniędzy na podstawowe potrzeby;
- okradanie rodziny, zabieranie pieniędzy np. na hazard czy alkohol;
- ograniczanie dostępu do pieniędzy, np. wyliczanie pieniędzy na zakupy czy zabieranie karty

³ M. Łuba, Przemoc – definicja, rodzaje, gdzie szukać pomocy, <http://www.ptsr.nazwa.pl/files/O%20>

⁴ 7 J. Jabłoński, J. Kusek, W. Hanuszewicz, op. cit., a także S. Spurek, „Przeciwdziałanie przemocy w rodzinie. Komentarz”, Lex a Wolters Kluwer business, Warszawa 2012, s. 17–18.

⁵ D. Dyjakon, Przemoc ekonomiczna – ukryta nić zniewolenia, „Niebieska Linia” 2015, nr 6/101, s. 1.

kredytowej;

- ograniczanie możliwości korzystania ze wspólnych dóbr materialnych, np. mieszkania czy samochodu;
- kontrolowanie wydatków;
- obniżanie wartości zarobionych pieniędzy;
- obniżanie wartości i zdolności do samodzielnego życia;
- zastraszanie;
- przrzucanie odpowiedzialności za utrzymanie rodziny na partnerkę;
- przekupywanie dzieci prezentami itp.

Zaniedbanie, jest naruszeniem obowiązku opieki ze strony osób bliskich; brak zaspokajania podstawowych potrzeb materialnych i emocjonalnych, np. niezapewnianie odpowiedniego jedzenia, ubrań, schronienia, opieki medycznej, bezpieczeństwa.

Przemoc w rodzinie jest poważnym zaburzeniem funkcjonowania rodziny, prowadzącym do naruszenia norm moralnych i prawnych. Jeszcze do niedawna uważano, że przemoc domowa występuje rzadko i dotyczy głównie rodzin patologicznych, a agresję między członkami rodziny traktowano jako jedną z normalnych form zachowania w codziennym życiu. Przemoc stosowana przez osobę dorosłą wobec swoich bliskich, w tym również dzieci, postrzegana była jako akceptowany sposób sprawowania nad nimi władzy i kontroli. W Polsce dostrzeżono zjawisko przemocy w rodzinie i zaczęto je traktować jako problem społeczny w latach 90-tych.

Przemoc domowa charakteryzuje się tym, że:

- **JEST INTENCJONALNA** – przemoc jest zamierzonym działaniem człowieka i ma na celu kontrolowanie i podporządkowanie osoby doznającej przemocy domowej,
- **SIŁY SĄ NIERÓWNOMIERNE** – w relacji jedna ze stron ma przewagę nad drugą. Osoba doznająca przemocy domowej jest słabsza, a osoba stosująca przemoc domową jest silniejsza,
- **NARUSZA PRAWA I DOBRA OSOBISTE** – osoba stosująca przemoc domową wykorzystuje przewagę siły i narusza podstawowe prawa osoby doznającej przemocy np. do wolności, do nietykalności osobistej, do godności, szacunku itp.,
- **POWODUJE CIERPIENIE I BÓL** – osoba stosująca przemoc domową naraża zdrowie i życie osoby doznającej przemocy domowej na poważne szkody. Doświadczanie bólu i cierpienia sprawia, że osoba doznająca przemocy ma mniejszą

zdolność do samoobrony.

- **DZIAŁANIE LUB ZANIECHANIE DZIAŁAŃ** – osoba stosująca przemoc domową dokonuje celowo działań przeciwko pozostałym członkom rodziny lub zaniecha tych działań.

Przemoc domowa jest zjawiskiem złożonym, wieloaspektowym, rozpatrywanym w czterech perspektywach: prawnej, psychologicznej, moralnej i społecznej. Dlatego przeciwdziałanie jej wymaga podejścia interdyscyplinarnego. Osoba doświadczająca przemocy nie rozumie, dlaczego nie może sobie poradzić z taką sytuacją.

Wszystkie zachowania, które przejawia osoba pokrzywdzona mają swoje źródło w mechanizmach przemocy, do których należą:

Zjawisko "prania mózgu" - jest stosowane, aby zmienić czyjeś przekonania, poglądy, osobowość tak, aby osoba manipulowana działała zgodnie z oczekiwaniami manipulującego. Jest to działanie służące temu, aby osoba doznająca przemocy, funkcjonowała zgodnie z życzeniem osoby stosującej przemoc domową. W konsekwencji osoby doznające przemocy domowej, które były poddawane "praniu mózgu" mają zniekształcony obraz własnej osoby. Uważają, że są głupie, złe, niezaradne. Czują się winne i odpowiedzialne za przemoc, często uważają, że zasłużyły na karę, przeżywają lęk.

Syndrom wyuczonej bezradności - to bezradność, która pojawia się w wyniku doświadczanych sytuacji. Osoba doznająca przemocy szuka dla siebie pomocy, mówiąc o swojej sytuacji w rodzinie, znajomym lub zgłaszając się do organizacji zajmujących się pomaganiem osobom doznającym przemocy domowej. Często jednak działania, które są podejmowane, nie skutkują i nie przynoszą oczekiwanych przez nią efektów. Wyuczona bezradność wynika z przekonania o bezskuteczności jakichkolwiek działań. Osoba doznająca przemocy nabiera zatem przekonania, że cokolwiek zrobi, to i tak nie spowoduje to zmiany jej sytuacji. Ma poczucie, że jest krzywdzona, że osoba stosująca przemoc nie powinna tak postępować, że stosowanie przemocy jest przestępstwem, jednak nie jest w stanie zmotywować się do działania i w konsekwencji rezygnuje z podejmowania prób poprawy swojej sytuacji.

Zespół stresu pourazowego PTSD - zaburzenia lękowe PTSD występują u osób, które przeżyły katastrofy, jak również u ofiar napadów, gwałtów i innych traumatycznych wydarzeń. Dotyczą sytuacji, w których człowiek jest narażony na utratę zdrowia i życia. Objawami PTSD są m. in. zaburzenia snu, drażliwość, wybuchy gniewu, złości, czujność, natarczywe wspomnienia, koszmary senne.

Syndrom sztokholmski - takim mianem określono mechanizm, który zaobserwowano u ofiar zamachu terrorystycznego w Sztokholmie. U osób przetrzymywanych przez terrorystów, a następnie uwolnionych przez policję pojawiły się reakcje, które większość obserwatorów uznawała za irracjonalne. Otóż niedawni zakładnicy zaangażowali się w proces obrony swoich oprawców, zamiast żądać sprawiedliwości. Jedna z ofiar związała się z terrorystą, zawierając z nim związek małżeński. W tej sytuacji można mówić o "patologicznej wdzięczności" za to, co zamachowiec mógł zrobić, a w rezultacie tego nie uczynił. Podobny mechanizm obronny pojawia się u osób doznających przemocy. Są one wdzięczne sprawcom za drobne przywileje, które jeszcze mają, za "miodowe miesiące", za chwile spokoju i namiastkę uczucia, a czasem nawet za to, że żyją.

Proces wiktylizacji - każdy "wchodząc" w związek z drugą osobą ma pewne wyobrażenia na temat swojego przyszłego życia, swojej rodziny. Akt przemocy burzy te wyobrażenia i wizję świata. Literatura fachowa nazywa to: „burzeniem utrwalonych przekonań”. Osoba doznająca przemocy czuje rozpacz i ma poczucie krzywdy, często na tym etapie zaczyna szukać pomocy. Niestety zdarza się, że spotyka się z nieprawidłowymi reakcjami osób, z którymi dzieli się swoimi problemami. Reakcjami tymi mogą być bagatelizowanie, niedowierzanie, obwinianie - takie zachowanie nazywamy wtórnym zranieniem. Osoba doznająca przemocy w wyniku podobnych reakcji wycofuje się z szukania dla siebie pomocy. Powtarzające się akty przemocy, brak pomocy i umiejętności radzenia sobie w trudnych sytuacjach powodują, że osoba pokrzywdzona nabiera przekonania, że tak naprawdę zasługuje na takie zachowanie. Przyjmuje w ten sposób tożsamość osoby doznającej przemocy.

Mechanizmy przemocy uświadamiają nam, że sytuacja osób doznających przemocy domowej nie jest taka, jak nam się pozornie wydaje. To nie wola czy skłonności masochistyczne powodują, że osoby doznające przemocy w rodzinie trwają w toksycznym dla nich związku, mimo ogromu doznawanych szkód. Mechanizmy przemocy oplatają ofiarę jak pajęczyna, z której trudno bez wsparcia z zewnątrz się wydostać. Przeprowadzenie kampanii społecznych, działań profilaktycznych w szkołach oraz współpraca instytucji zajmujących się problematyką przemocy domowej, mają za zadanie zwiększyć wśród społeczeństwa świadomość zjawiska przemocy.

2.3. Skutki i konsekwencje doświadczania przemocy domowej

Przemoc domowa jest doświadczeniem traumatycznym, którego skutkiem są zarówno bezpośrednie szkody na zdrowiu psychicznym i fizycznym, jak i poważne, długotrwałe

problemy ujawniające się w życiu dorosłym często jako konsekwencje przemocy doświadczanej w dzieciństwie.

Konsekwencje doświadczania przemocy domowej przez osoby dorosłe

U osób poddawanych długotrwałej przemocy domowej występują poważne problemy fizyczne i emocjonalne.

Efekt przeżyć związanych z przemocą charakteryzuje się tzw. wyuczoną bezradnością i stałym lękiem i napięciem. Do konsekwencji przemocy zaliczamy również obniżenie własnej wartości, poczucie bezradności, poczucie wstydu i winy za to co zaszło, wycofanie z kontaktów społecznych, utratę zaufania do innych i do świata, poczucie zamętu i zaniżoną samoocenę. Przemoc może wywołać objawy, które zbliżone są do występujących w zespole pourazowym, które pojawiają się nagle i którym towarzyszą wspomnienia przemocy. U niektórych osób doznających przemocy domowej występują również zaburzenia odżywiania oraz skłonności do uzależnień od leków, alkoholu i innych substancji. Stan ten czyni osobę doznającą przemocy jeszcze bardziej podatną na przemoc. Związany z nim długotrwały stres może doprowadzić do różnych, powtarzających się chorób.

Osoby doznające przemocy domowej często zachowują się niezrozumiale. Niejednokrotnie zmieniają zdanie i wycofują zawiadomienie o przestępstwie, bronią osobę stosującą przemoc. Wycofanie się z aktywnych działań służących zmianie sytuacji i wyjściu z przemocy może wynikać z przekonania o bezskuteczności działań, popartego wcześniejszymi doświadczeniami. Bierność i rezygnacja są również często wynikiem technik manipulacyjnych, jakim osoba doznająca przemocy była poddawana ze strony osoby stosującej przemoc domową, technik mających utrwalić w niej niską samoocenę i wzbudzić poczucie winy. Warto więc poczynić kroki zmierzające do tego aby osoby doznające przemocy domowej mogły odzyskać wiarę we własne możliwości poprzez wzmocnienie pozycji społeczno – zawodowej i ekonomiczne uniezależnienie od osób stosujących przemoc domową.

Konsekwencje doświadczania przemocy przez dzieci

Na szczególnie poważne konsekwencje zachowań związanych z doświadczaniem przemocy domowej narażone są dzieci. Bardzo bolesnym przeżyciem dla dziecka jest doznawanie przemocy od rodziców lub opiekunów, czyli osób, które powinny zapewnić dziecku poczucie bezpieczeństwa. Przemoc w środowisku rodzinnym wywiera istotny wpływ na rozwój psychiczny, emocjonalny i fizyczny dziecka. Często są one bezpośrednimi ofiarami lub/i

świadkami przemocy w rodzinie. Obok obrażeń cielesnych przemoc domowa powoduje, że dziecko żyje w poczuciu ciągłego strachu i zagrożenia, pozbawione miłości, zaufania i bezpieczeństwa. Niezaspokojenie tych podstawowych potrzeb wpływa na dalszy rozwój dziecka i jest przyczyną wielu schorzeń psychosomatycznych. Dzieci będące osobami doświadczającymi wykorzystywania seksualnego wykazują wysoki poziom depresji, poczucie osamotnienia, myśli samobójcze, zaburzenia snu, nadpobudliwość, agresję, obniżenie samooceny i poczucie bezwartościowości. Maltretowanie psychiczne niekorzystnie wpływa na rozwój dzieci. Może prowadzić do nieprzystosowania interpersonalnego (brak poczucia bezpieczeństwa, niski poziom kompetencji społecznych, trudności w kontaktach z rówieśnikami), deficytów intelektualnych (deficyty w zakresie możliwości poznawczych, rozwiązywaniu konfliktów i kreatywności) problemów afektywno behawioralnych (agresja, samoponiżanie, lęk, wstyd i poczucie winy, wrogość i gniew, pesymizm i negatywizm). Skutki przemocy domowej pojawiające się podczas trwania zachowań przemocowych są zaledwie początkiem destrukcyjnego wpływu przemocy domowej. Konsekwencje przemocy ujawniają się często również po długim czasie, kiedy dziecko dorasta lub w jego dorosłym życiu. Odroczone skutki przemocy domowej objawiają się w postaci różnych form niedostosowania społecznego. Osoby doświadczające przemocy, zwłaszcza seksualnej, mają problemy z nawiązaniem i utrzymaniem satysfakcjonujących relacji z innymi osobami. Ponadto, zachowania przemocowe są dziedziczone i powielane. Młodzi chłopcy wychowujący się w rodzinach, gdzie mężczyzna stosuje przemoc wobec kobiet, uczą się agresji wobec kobiet, dziewczynki zaś postrzegają bicie, maltretowanie i wykorzystywanie jako elementy wpisane w rolę kobiety. Doświadczanie przemocy domowej w dzieciństwie podwyższa ryzyko, że krzywdzone dzieci same staną się krzywdzącymi rodzicami. Dlatego zasadne jest podejmowanie działań w zakresie propagowania prawidłowych metod wychowawczych i postaw rodzicielskich, sposobów rozwiązywania konfliktów w rodzinie nawiązywania pozytywnych relacji między partnerami.

Spoleczne konsekwencje przemocy domowej

Przemoc fizyczna zagraża życiu. Przemoc domowa niesie ze sobą cierpienie fizyczne, rany, siniaki, ale przede wszystkim powoduje niewyobrażalnie wielkie szkody psychiczne u osób, które najczęściej przez lata doświadczają znęcania się, wykorzystywania lub zaniedbania.

Przemoc domowa to także poważny problem społeczny. Destrukcyjna siła niszczy cały system rodzinny, rozsadza go od środka, odbiera poczucie bezpieczeństwa i możliwość prawidłowego rozwoju najmłodszym członkom rodziny. Niesie ze sobą ryzyko dziedziczenia

przez dzieci zachowań przemocowych i powielania ich w dorosłym życiu. Niezwalczana przemoc domowa przybiera na sile, utrwała się i eskaluje niosąc negatywne konsekwencje dla uwikłanych w nią rodzin i dla całego społeczeństwa. Niezbędne jest zatem podejmowanie planowych działań mających na celu zapobieganie i zwalczanie przemocy domowej, działań wpisanych w tworzenie i rozwijanie systemu przeciwdziałania przemocy, którego zasadniczymi elementami są specjalistyczne instytucje i profesjonaliści niosący pomoc osobom dotkniętym przemocą domową.

Czynniki zewnętrzne kształtujące postawę osób doświadczających przemocy domowej

Proces wyzwiania się z przemocy domowej przebiega w różnym tempie, ponieważ rozmaite zewnętrzne warunki wywierają wpływ na kształtowanie się wewnętrznych zasobów: przekonań, myśli, a w związku z tym i zachowań.

Przemoc i agresja we współczesnym świecie stały się zjawiskiem powszechnym. Agresja, przemoc, konflikt i nietolerancja stają się elementami społecznego pejzażu, trwałymi komponentami systemu informacji, życia codziennego, a także kultury masowej i rozrywki. Należy również szukać innych wyjaśnień, które nie odwoływałyby się wyłącznie do zjawisk współczesnego świata, takich jak przemoc pokazywana np. w telewizji i innych mass mediach, przeludnienie, obyczaje zachodniej cywilizacji czy alienacja. Agresja i przemoc są uwarunkowane wieloczynnikowo, a między czynnikami biologicznymi, psychicznymi i społecznymi istnieją wzajemne dynamiczne powiązania. Podstawowymi mechanizmami tych zjawisk są emocje negatywne, wywołujące w człowieku dyskomfort i konflikt. Powodują one, że człowiek sięga po destrukcyjne formy zachowań. Każda z psychologicznych koncepcji opracowała specyficzną teorię osobowości, które mogą przybliżyć do poznania prawidłowości determinujących i skłaniających jednostkę do stosowania przemocy.

Uzależnienie od osoby stosującej przemoc domową

Charakterystyczne jest widoczne na wielu polach uzależnienie od osób stosujących przemoc domową (finansowe, mieszkaniowe, emocjonalne). Związek z osobą stosującą przemoc domową jest bardzo silny poprzez uwikłanie w sieć zależności połączonych z zaniżonym poczuciem własnej wartości.

Wyuczona bezradność to nie jedyny efekt doświadczania przemocy w związku. Dla pełnego zrozumienia motywów postępowania krzywdzonych kobiet konieczne jest poznanie, co wiąże

je z ich oprawcami, jakim podlegają manipulacjom i jakie są ich skutki psychiczne. Wybitna znawczyni tematu Judith Herman twierdzi: „*Żadna relacja nie jest równie intensywna jak patologiczna więź z prześladowcą*”.

W powszechnym przekonaniu przemoc domowa to kolejne akty agresji, powodowane momentami utraty panowania nad sobą osoby stosującej przemoc domową. Przemoc domowa to nie są tylko powtarzające się epizody agresji. To znacznie więcej. To proces złożony i zazwyczaj długotrwały. Osoba stosująca przemoc domową chce osiągnąć władzę nad partnerką/partnerem, dominować nad nią, podporządkować ją sobie i kontrolować. Dochodzi do tego powoli, najpierw uwodząc, potem stopniowo coraz bardziej ją od siebie uzależniając. Władza osoby stosującej przemoc daje poczucie mocy, znaczenia i siły, jednak jest ograniczona, dopóki osoba doświadczająca przemocy utrzymuje jeszcze jakieś kontakty z innymi ludźmi. Osoba stosująca przemoc domową izoluje ją, stara się ograniczyć kontakty z rodziną i przyjaciółmi np. uniemożliwia odbieranie telefonów, zakazuje przyjmowania gości, zabrania podjęcia nauki, pracy czy też innej aktywności społecznej. Izolacja od osób, które mogą udzielić pomocy materialnej, czy też emocjonalnego wsparcia, prowadzi do stopniowego wzrostu zależności osoby doświadczającej przemocy. Bywa, że jest zmuszana do rezygnacji z pracy – a tym samym źródła niezależnego dochodu. Zdarza się także, gdy osoba stosująca przemoc prowadzi swoją firmę, że osoba doświadczająca przemocy pracuje w niej także (czasami nie mniej intensywnie), lecz nie dostaje za to żadnych pieniędzy, nie jest zarejestrowana, ani ubezpieczona.

Prewencja na poziomie społecznym

Prewencja to inaczej zapobieganie złym zjawiskom i zagrożeniom oraz usuwanie ich przyczyn. Są to różnego rodzaju działania prowadzone przez instytucje i służby państwowe, organizacje społeczne i inne podmioty, które muszą (ze względu na obowiązki wynikające z ustaw) lub pełnią rolę prewencyjną. Szczególne znaczenie mają działania prewencyjne w przeciwdziałaniu przemocy domowej.

Działania mają różnorodny charakter. Przede wszystkim polegają na uświadamianiu, jakie zachowania albo ich brak jest źródłem określonych zagrożeń, co jest dozwolone, a co zabronione i karalne, idą za tym kontrole przestrzegania przepisów i norm.

Prewencja jest skierowana z jednej strony na tych, którzy mogą być osobami stosującymi niedozwolone czyny, z drugiej na tych, co są mogą być osobami doświadczającymi przemocy. Działalność prewencyjna skierowana natomiast na potencjalne osoby stosujące przemoc domową, nie sprowadza się tylko do szerzenia wiedzy.

W zależności od tego, czy prewencja dotyczy czasu przed pojawieniem się przemocy domowej, jest stosowana zaraz po zaistnieniu czy długoterminowo, prewencję rozpatruje się w trzech poziomach.

Prewencja pierwszego stopnia, to wszystkie działania, które dążą do przeciwdziałania przemocy zanim się pojawi.

Prewencja drugiego stopnia skupia się na natychmiastowej reakcji na przemoc.

Prewencja trzeciego stopnia skupia się na długotrwałym procesie idącym w ślad za aktami przemocy domowej.

Działania prewencyjne powinny być realizowane na czterech poziomach: indywidualnym, związków interpersonalnych, społeczności lokalnych i całego społeczeństwa.

Prewencja na poszczególnych poziomach musi współpracować z wieloma sektorami i być realizowana na szeroką skalę, zarówno w szkołach, miejscach pracy, instytucjach, służbach oraz całym wymiarze sprawiedliwości.

Działania prewencyjne:

Prewencja na poziomie indywidualnym skupia się na dwóch kwestiach. Pierwsza polega na promowaniu zdrowych postaw i zachowań u dzieci, młodzieży i dorosłych w celu ochrony ich przed byciem osobą doznającą przemocy czy osobą stosującą przemoc. Druga natomiast polega na dążeniu do zmiany postaw i zachowań u tych osób, które już doświadczyły przemocy lub stosowały ją.

Prewencja na poziomie związków interpersonalnych koncentruje się na wpływie relacji osoby doznającej przemocy domowej i osoby stosującej przemoc na ludzi, z którymi te osoby pozostają w interakcji. Duże znaczenia mają tutaj konflikty małżeńskie, brak nadzoru nad dziećmi oraz inne negatywne zjawiska.

Prewencja na poziomie społeczności lokalnych – na tym poziomie występuje kilka celów w zakresie prewencji, takich jak zwiększenie świadomości i wiedzy na temat przemocy domowej, organizowanie lokalnych debat, stymulowanie i programowanie akcji społecznych, określenie przyczyn przemocy domowej w środowisku lokalnym oraz zapewnienie bazy organizacjom oraz placówkom pomocy społecznej i wsparcia dla rodzin. Na tym poziomie ważna jest wymiana informacji pomiędzy różnymi instytucjami, organizacjami i służbami społecznymi (policja, pomoc społeczna, służba zdrowia, GKRPA itp.)

Ważne jest, aby powyższe podmioty potrafiły ze sobą współpracować w tworzeniu i realizacji programów przeciwdziałania przemocy domowej.

Prewencja na poziomie całego społeczeństwa – skupia się na czynnikach kulturowych, socjalnych oraz ekonomicznych i polegają na poprawkach legislacyjnych oraz na

usprawnianiu funkcjonowania wymiaru sprawiedliwości, na działaniach międzynarodowych (konwencje i akty prawne zmierzające do przeciwdziałania przemocy), na zmianach polityki (zmierzających do redukcji ubóstwa, nierówności społecznych i poprawy sytuacji rodziny, na wysiłkach zmierzających do zmiany norm kulturowych przekonania rasistowskie i dyskryminacja płci).

Monitorowanie i wprowadzanie pozytywnych zmian w zakresie postaw społecznych wobec problemu przemocy domowej jest jednym z narzędzi stanowiących ograniczenie samego problemu. Postawy społeczne wobec zjawiska przemocy domowej pośrednio odzwierciedlają skalę samego zjawiska. Mając obraz poziomu społecznej aprobaty lub dezaprobaty wobec przemocy domowej możemy szacować jak często tego typu zjawisko występuje. Dążąc do jego ograniczenia można prowadzić wiele działań kształtujących postawy społeczne. Warto podkreślić, że wprowadzone uregulowania prawne dotyczące przeciwdziałania przemocy domowej kładą również nacisk na działania związane ze zmianą społecznej świadomości. Spójny system prawa, zintegrowane działania służb i praca nad kształtowaniem prospołecznych postaw ma doprowadzić do zmniejszenia poziomu społecznej akceptacji problemu przemocy domowej i ogólnego spadku występowania zjawisk jej stosowania.. W kwestii przeciwdziałania przemocy domowej jest jeszcze wiele do zrobienia. Zauważyć należy, że jest zbyt mało programów i działań prewencyjnych zwłaszcza pierwszego stopnia tzn. takich, które przeciwdziałają przemocy domowej, zanim się ona pojawi. Jest ona mniej kosztowna, zarówno jeśli chodzi o stronę finansową jak i koszty społeczne (problemy indywidualnych osób i demoralizacja zwłaszcza dzieci i młodzieży). Wysiłki w kwestii przeciwdziałania przemocy domowej są uzależnione od szeroko rozumianej polityce społecznej. Ważne aby ona skupiała się również na działaniach prewencyjnych - na każdym szczeblu. Dotychczasowe obserwacje i prowadzone analizy potwierdzają słuszność tego myślenia.

III. DIAGNOZA PROBLEMU PRZEMOCY DOMOWEJ

Właściwe zdiagnozowanie zjawiska przemocy domowej jest bardzo trudne. Przemoc domowa jest problemem złożonym, o którym nie łatwo się rozmawia, a który jeszcze trudniej zbadać. Istniejące statystyki pozwalają oszacować jedynie jego przybliżone rozmiary. Oficjalne statystyki nie obejmują niezgłaszanych przypadków przemocy domowej, a problematyka przemocy domowej jest traktowana, jako sprawa wstydliva, drażliwa, skrywana w czterech ścianach domu, stąd proces badawczy napotyka na liczne bariery metodologiczne.

3.1. Skala problemu przemocy domowej w Gminie Złocieniec

Skala problemu przemocy domowej w Gminie Złocieniec została określona na podstawie informacji uzyskanych z danych i informacji: Zespołu Interdyscyplinarnego w Gminie Złocieniec, Miejsko – Gminnego Ośrodka Pomocy Społecznej w Złocięcu, Komisariatu Policji w Złocięcu, Gminnej Komisji Rozwiązywania Problemów Alkoholowych w Złocięcu, Prokuratury Rejonowej w Drawsku Pomorskim, Sądu Rejonowego w Drawsku Pomorskim, Powiatowego Centrum Pomocy Rodzinie w Drawsku Pomorskim, Ośrodka Wspierania Dziecka i Rodziny w Drawsku Pomorskim oraz innych instytucji, które zajmowały się osobami doznającymi przemocy domowej i osobami stosującymi przemoc domową. Skalę problemu przemocy domowej trudno jest określić. Najważniejszą trudnością w diagnozowaniu zjawiska przemocy domowej jest uzyskanie wiarygodnych i rzeczywistych danych, które charakteryzowałyby rozmiar przemocy. Wpływa na to niejednokrotnie fakt, iż zjawisko to jest zjawiskiem ukrytym, a osoby doznające przemocy domowej nie szukają pomocy instytucjonalnej. Łatwiejsze jest zidentyfikowanie i zobrazowanie skutków przemocy domowej.

3.2. Realizacja procedury „Niebieskie Karty” na podstawie danych Zespołu Interdyscyplinarnego w Gminie Złocieniec.

Głównym narzędziem służącym uruchomieniu działań na rzecz przeciwdziałania przemocy domowej jest procedura Niebieskiej Karty. Może ona zostać zainicjowana przez Policję, Ośrodek Pomocy Społecznej Gminną Komisję Rozwiązywania Problemów Alkoholowych, placówki oświatowe oraz placówki zdrowia. Dotyczy ona członków rodzin doświadczających przemocy domowej. Co ważne, założenie Niebieskiej Karty nie jest równoznaczne ze złożeniem zawiadomienia o popełnieniu przestępstwa. Nie stanowi też podstawy do wszczęcia postępowania karnego, ale w przypadku gdy osoba doznająca przemocy domowej zdecyduje się złożyć zawiadomienie o możliwości popełnienia przestępstwa, może ona zostać wykorzystana jako dowód procesowy. Rozporządzenie Rady Ministrów z dnia 6 września 2023 r. w sprawie procedury "Niebieskie Karty" oraz wzorów formularzy "Niebieska Karta" wprowadziło do procedury cztery rodzaje kart: A, B, C i D.

Wszczęcie procedury następuje w chwili wypełnienia formularza **A - Niebieska Karta**. Formularz wskazuje wszystkie osoby doznające przemocy i wszystkie osoby stosujące przemoc domową. Osoba wszczynająca procedurę podejmuje działania interwencyjne mające na celu zabezpieczenie osób doznających przemocy. Nie później niż w ciągu 5 dni roboczych

przekazuje formularz do Zespołu Interdyscyplinarnego. Zespół Interdyscyplinarny w ciągu 3 dni powołuje grupę diagnostyczno-pomocową. Grupa diagnostyczno-pomocowa na pierwszym spotkaniu dokonuje oceny sytuacji domowej podejmuje decyzję dotyczącą planu pomocy lub rozstrzyga o braku zasadności podejmowania działań.

Osoba doznająca przemocy domowej otrzymuje formularza **B - Niebieska Karta**. Druk zawiera pouczenie o tym czym jest przemoc domowa, jakie ma formy oraz informację o instytucjach świadczących pomoc.

Grupa diagnostyczno-pomocowa wypełnia z osobą doznającą przemocy formularz **C - Niebieska Karta**. W ramach planu pomocy, osoba doświadczająca przemocy może podjąć zobowiązania w celu poprawy sytuacji domowej.

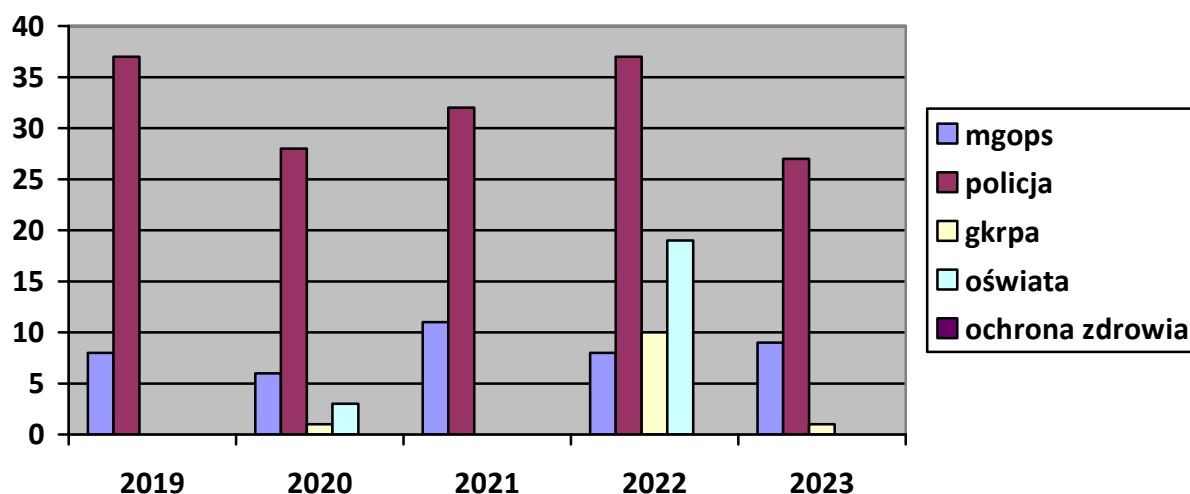
Na spotkaniu grupy diagnostyczno-pomocowej z osobą stosującą przemoc domową wypełniony zostaje formularz **D - Niebieska Karta**. Na podstawie informacji zebranych w formularzu dokonuje się ustaleń dotyczących dalszych działań, zobowiązując osobę stosującą przemoc domową do ich realizacji w celu zmiany jej postępowania.

Skalę problemu przemocy domowej najlepiej obrazują statystyki, opracowane na podstawie danych zebranych w ramach procedury „Niebieskie Karty”.

Poniższa tabela przedstawia zestawienie ilości sporządzonych kart przez instytucje zajmujące się problemami przemocy w rodzinie.

Diagram nr 1

Liczba Niebieskich Kart sporządzonych przez poszczególne instytucje w latach 2019-2023



<i>Instytucja sporządzająca „Niebieskie Karty”</i>	<i>2019</i>	<i>2020</i>	<i>2021</i>	<i>2022</i>	<i>2023</i>
<i>MGOPS</i>	<i>8</i>	<i>6</i>	<i>11</i>	<i>10</i>	<i>9</i>
<i>Policja</i>	<i>37</i>	<i>28</i>	<i>32</i>	<i>19</i>	<i>27</i>
<i>GKRPA</i>	<i>2</i>	<i>0</i>	<i>0</i>	<i>0</i>	<i>1</i>
<i>Oświata</i>	<i>0</i>	<i>3</i>	<i>0</i>	<i>0</i>	<i>0</i>
<i>Ochrona zdrowia</i>	<i>0</i>	<i>0</i>	<i>0</i>	<i>0</i>	<i>0</i>
<i>Ogółem</i>	<i>47</i>	<i>37</i>	<i>43</i>	<i>29</i>	<i>37</i>

Procedura „Niebieskie Karty” jak widać na przedstawionym wyżej zestawieniu, była najczęściej wszczynana przez przedstawicieli policji, którzy najczęściej otrzymywali zgłoszenia o podejrzeniu przemocy. W drugiej kolejności są przedstawiciele pomocy społecznej.

W działania zespołu interdyscyplinarnego i grup diagnostyczno-pomocowych powoływanych do pracy z rodzinami zaangażowani są głównie przedstawiciele pomocy społecznej, policji, oświaty i Gminnej Komisji Rozwiązywania Problemów Alkoholowych.

Liczba aktywnych „Niebieskich Kart”

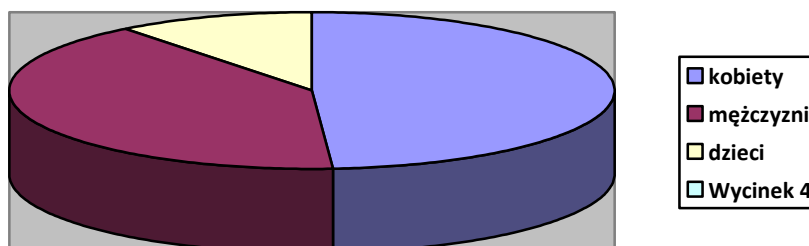
<i>019</i>	<i>2020</i>	<i>2021</i>	<i>2022</i>	<i>2023</i>

-Ogółem -67	Ogółem-57	Ogółem-61	Ogółem-59	Ogółem-51
-Wpłynęło -47	-Wpłynęło-37	-Wpłynęło-43	-Wpłynęło-32	-Wpłynęło-37
- Przeszło z lat ubiegłych-20	-Przeszło z ubiegłych lat-20	-Przeszło z ubiegłych lat-18	-Przeszło z ubiegłych lat-27	-Przeszło z ubiegłych lat-14

Po przeanalizowaniu wszystkich „Niebieskich Kart” można stwierdzić, że najczęściej dochodzi do przemocy domowej w związkach małżeńskich lub partnerskich, a osobami doświadczającymi przemocy domowej są przede wszystkim kobiety, natomiast osobami stosującymi przemoc domową są mężczyźni.

Diagram nr 2

Dane dotyczące płci osób w procedurze „Niebieskie Karty” w 2023r.



Problem przemocy domowej występuje w rodzinach, w których pojawiają się jakieś inne problemy tj. uzależnienie od alkoholu, problemy rodzinne np. małżeńskie, problemy finansowe.

Z analizy „Niebieskich Kart” wynika, iż w większości przypadków, gdzie odnotowano zjawisko przemocy domowej istnieje również problem nadużywania oraz uzależnienia od alkoholu przez osoby stosujące przemoc domową. Można również zauważyć, że jedną z dominujących form przemocy domowej występującą w większości rodzin jest przemoc psychiczna, która towarzyszy każdemu rodzajowi przemocy domowej. Do najczęstszych przejawów przemocy domowej należą: awantury domowe, w tym awantury pod wpływem alkoholu, poniżanie, wyzwiska, krytykowanie, niepokojenie, uderzanie, popychanie.

Podmiotami biorącymi udział w działaniach dotyczących przeciwdziałaniu przemocy domowej są również policja, prokuratura i GKRPA. Działania obrazujące w/w działania przedstawia zestawienie tabelaryczne poniżej.

Dane Komisariatu Policji w Złocieńcu

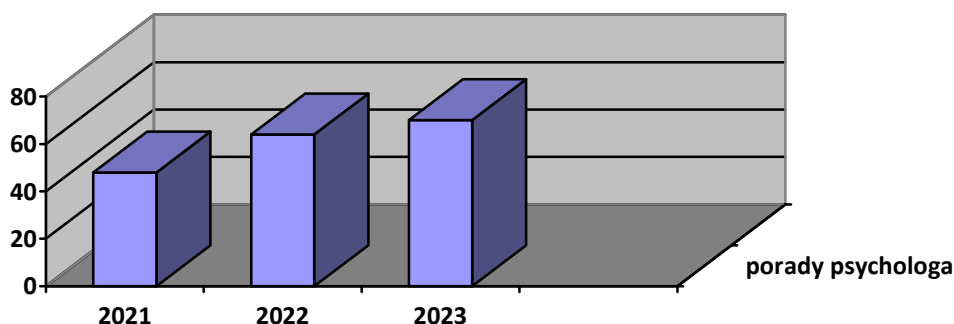
Interwencje Policji	2021	2022	2023
Interwencje domowe ogółem	145	133	138
W tym: założono procedurę „Niebieskie Karty”	15	32	19

Dane Prokuratury Rejonowej w Drawsku Pomorskim

Ilość przeprowadzonych postępowań przygotowawczych wobec osób oskarżonych o popełnienie przestępstwa z art. 207 § 1 i art. 207 § 2 k.k.	2022
Osoby oskarżone	6
Sprawy umorzone	19

Diagram 3

Działania Gminnej Komisji Rozwiązywania Problemów Alkoholowych w Złocieńcu



Porady psychologa innych specjalistów	Lata
--	-------------

48	2021
64	2022
70	2023

Z analizy przedstawionych powyżej danych wynika, że przemoc domowa na terenie naszej gminy jest istotnym problemem społecznym. Należy przypuszczać, iż rzeczywista liczba osób i rodzin dotkniętych przemocą może być znacznie wyższa, niż wskazują na to przywołane statystyki. Osoby doznające przemocy domowej często przez wiele lat ukrywają swój problem, dlatego trudno jest określić dokładną skalę problemu przemocy. Przemoc domowa jest ciągle dużym problemem naszej gminy, w związku z tym należałoby wzmocnić dotychczasowe działania, które powinny mieć charakter współpracy interdyscyplinarnej poszczególnych instytucji lokalnych. Efektem takiej współpracy będzie skuteczniejsze zapobieganie, rozpoznawanie oraz przeciwdziałanie przemocy i jej skutkom. Ważnymi problemami Gminy Złocieniec, utrudniającymi skuteczną walkę ze zjawiskiem przemocy domowej są: brak możliwości izolowania sprawcy przemocy od ofiary, niska świadomość społeczna, funkcjonowanie stereotypów dotyczących zjawiska przemocy, brak działań we współpracy z instytucjami, zły przepływ informacji itp.

Zasoby Gminy Złocieniec

Podmiotem odpowiedzialnym za koordynację działań wyznaczonych w Gminnym Programie Przeciwdziałania Przemocy Domowej oraz Ochrony Osób Doznających Przemocy Domowej na terenie Gminy Złocieniec na lata 2024-2025 jest Miejsko – Gminny Ośrodek Pomocy Społecznej w Złocięncu – Zespół Interdyscyplinarny.

Działania związane z przeciwdziałaniem przemocy mogą być w pełni realizowane przede wszystkim przy współpracy:

- Komisariatu Policji,
- Straży Miejskiej,
- Gminnej Komisji Rozwiązywania Problemów Alkoholowych,
- placówek oświatowych szczebla podstawowego, gimnazjalnego i ponadgimnazjalnego,
- Złocienieckiego Ośrodka Kultury,
- placówki służby zdrowia,
- Komendy Powiatowej Policji w Drawsku Pomorskim,

- Sądu Rejonowego w Drawsku Pomorskim,
- Prokuratury Rejonowej w Drawsku Pomorskim,
- Zespół Kuratorskiej Służby Sądowej,
- Powiatowe Centrum Pomocy Rodzinie w Drawsku Pomorskim,
- Ośrodek Wspierania Dziecka i Rodziny w Drawsku Pomorskim,
- parafie i związki wyznaniowe,
- organizacje pozarządowe,
- media i społeczność lokalną.

Zadania służb i podmiotów w zakresie przeciwdziałania przemocy domowej

Pomoc społeczna

Celem działania pomocy społecznej jest umożliwienie osobom i rodzinom przezwyciężenia trudnych sytuacji życiowych, których same nie są w stanie pokonać, a także zapobieganie powstawaniu tych sytuacji. Pomoc społeczna jest udzielana między innymi w przypadku przemocy domowej. Przemoc domowa jest przyczyną dysfunkcji rodziny, a także może być konsekwencją dysfunkcji o innym podłożu. Pomocy społecznej udziela się także w przypadku: ubóstwa, sieroctwa, bezdomności, alkoholizmu, narkomanii, bezradności w sprawach opiekuńczo-wychowawczych. Wszystkie te sytuacje mogą sprzyjać występowaniu przemocy wobec bliskich bądź z niej wynikać. Bezpośrednią pomocą rodzinom i osobom potrzebującym zajmują się pracownicy socjalni działający zgodnie z ustaloną rejonizacją oraz asystenci rodzinni.

W ramach swoich kompetencji i zadań pomoc społeczna:

- przeprowadza wywiady środowiskowe umożliwiające diagnozę sytuacji osoby, co do której istnieje podejrzenie, że jest osoba doznająca przemocy domowej;
- wskazuje miejsca zajmujące się pomaganiem osobom doznającym przemocy domowej, w tym możliwości otrzymania schronienia np. w schroniskach, hostelach, ośrodkach udziela kompleksowych informacji o możliwościach uzyskania pomocy, w szczególności: psychologicznej, prawnej i pedagogicznej;
- jeżeli wymaga tego stan zdrowia osoby, co do której istnieje podejrzenie, że doznaje przemocy domowej organizuje dostęp do pomocy medycznej;
- informuje o możliwościach podjęcia terapii lub udziału w programie korekcyjno-edukacyjnym dla osób stosujących przemoc domową;

- wszczyzna procedurę „Niebieskie Karty” zgodnie z rozporządzeniem Rady Ministrów z dnia 6 września 2023r. w sprawie procedury „Niebieskie Karty” oraz wzorów formularzy „Niebieska Karta”;
- w razie potrzeby zwraca się do policji o podjęcie działań prewencyjnych wobec osoby stosującej przemoc, zgodnie z kompetencjami policji;
- w przypadku stwierdzenia, bądź podejrzenia popełnienia przestępstwa powiadamia organy ścigania;

Policja

Do zadań podstawowych Policji należy m.in. ochrona życia i zdrowia ludzi.

W ramach swoich kompetencji i zadań Policja:

- udziela osobie, co do której istnieje podejrzenie, że doświadcza przemocy domowej, niezbędnej pomocy, w tym udziela pierwszej pomocy;
- organizuje niezwłocznie dostęp do pomocy medycznej, jeżeli wymaga tego stan zdrowia osoby, co do której istnieje podejrzenie, że doznaje przemocy domowej;
- podejmuje, w razie potrzeby, inne niezbędne czynności zapewniające ochronę życia, zdrowia i mienia osób, co do których istnieje, że doznaje przemocy domowej, włącznie z zastosowaniem na podstawie odrębnych przepisów w stosunku do osoby, wobec której istnieje podejrzenie, że stosuje przemoc domową, środków przymusu bezpośredniego i zatrzymania;
- przeprowadza, o ile jest to możliwe z osobą, wobec której istnieje podejrzenie, że stosuje przemoc domową, rozmowę, w szczególności o odpowiedzialności karnej za znęcanie się fizyczne lub psychiczne nad osobą najbliższą lub inną osobą pozostającą w stałym lub przemijającym stosunku zależności od osoby, wobec której istnieje podejrzenie, że stosuje przemoc domową, albo nad małoletnim lub osobą nieporadną ze względu na jej stan psychiczny lub fizyczny, oraz wzywa osobę, wobec której istnieje podejrzenie, że stosuje przemoc domową, do zachowania zgodnego z prawem i zasadami współżycia społecznego;
- przeprowadza na miejscu zdarzenia, w przypadkach niecierpiących zwłoki, czynności procesowe w niezbędnym zakresie, w granicach koniecznych do zabezpieczenia śladów i dowodów przestępstwa;
- podejmuje działania mające na celu zapobieganie zagrożeniom mogącym występować w rodzinie, w szczególności składa systematyczne wizyty sprawdzające stan

bezpieczeństwa osoby, co do której istnieje podejrzenie, że doznaje przemocy domowej, w zależności od potrzeb określonych przez zespół interdyscyplinarny lub grupę diagnostyczno-pomocową;

- wszczyna procedurę „Niebieskie Karty” zgodnie z rozporządzeniem Rady Ministrów z dnia 6 września 2023r. w sprawie procedury „Niebieskie Karty” oraz wzorów formularzy „Niebieska Karta”.

W razie bezpośredniego zagrożenia życia lub zdrowia dziecka w związku z przemocą domową pracownik socjalny wykonujący obowiązki służbowe ma prawo odebrać dziecko z rodziny i umieścić je u innej zamieszkującej oddzielnie osoby najbliższej. Decyzję pracownik socjalny podejmuje wspólnie z funkcjonariuszem Policji, a także z lekarzem, lub ratownikiem medycznym, lub pielęgniarką. Funkcjonariusz będąc na miejscu wykonywania przez pracownika socjalnego czynności odebrania dziecka z rodziny, na podstawie informacji i okoliczności faktycznych, przedstawia swoje stanowisko co do zasadności jego odebrania.

Oświata

W ramach procedury „Niebieskie Karty” przedstawiciel oświaty:

- podejmuje działania, o których mowa w § 11 pkt 2 lit. a i c oraz pkt 3 i 5 Rozporządzenia Rady Ministrów z dnia 6 września 2023r. w sprawie procedury „Niebieskie Karty” oraz wzorów formularzy „Niebieska Karta”;
- diagnozuje sytuację i potrzeby osoby, co do której istnieje podejrzenie, że doznaje przemocy domowej, w tym w szczególności wobec dzieci;
- udziela kompleksowych informacji rodzicowi, opiekunowi prawnemu, faktycznemu lub osobie najbliższej o możliwościach pomocy psychologicznej, prawnej, socjalnej i pedagogicznej oraz wsparcia w rodzinie, w tym o formach pomocy dzieciom świadczonych przez instytucje i podmioty na rzecz osób dotkniętych przemocą domową;
- wszczyna procedurę „Niebieskie Karty” zgodnie z rozporządzeniem Rady Ministrów z dnia 6 września 2023r. w sprawie procedury „Niebieskie Karty” oraz wzorów formularzy „Niebieska Karta”.

Zaleca się, aby każda szkoła, w porozumieniu z instytucjami lokalnymi zaangażowanymi w działania związane z przeciwdziałaniem przemocy domowej, opracowała materiał informacyjny w dowolnej formie - w którym zostaną zawarte informacje o miejscach i

zakresie dostępnej pomocy.

Gminna Komisja Rozwiązywania Problemów Alkoholowych

W sytuacji, gdy aktom przemocy towarzyszy spożywanie alkoholu Gminna Komisja Rozwiązywania Problemów Alkoholowych podejmuje następujące działania:

- diagnozuje sytuację i potrzeby osoby, co do której istnieje podejrzenie, że doznaje przemocy domowej i uwzględniając istniejące okoliczności decyduje o kierunku podejmowanych działań;
- jeśli osoba, co do której istnieje podejrzenie, że doznaje przemocy domowej, a nie została jeszcze objęta procedurą „Niebieskie Karty”, niezwłocznie wypełnia wraz z nią formularz „Niebieska Karta – A”. Członek GKRPA wypełniony formularz „Niebieskiej Karty – A” przekazuje Przewodniczącemu Zespołu Interdyscyplinarnego w terminie maksymalnie 7 dni od daty wszczęcia procedury. Zachowuje kopię przekazanego formularza, a w dalszym etapie postępuje zgodnie z §6 i §7 Rozporządzenia Rady Ministrów z dnia 6 września 2023r. w sprawie procedury „Niebieskie Karty” oraz wzorów formularzy „Niebieska Karta”;
- organizuje niezwłocznie dostęp do pomocy medycznej, jeżeli wymaga tego stan zdrowia osoby, co do której istnieje podejrzenie, że jest dotknięta przemocą domową;
- zgłasza na policję lub do prokuratury rejonowej podejrzenie o popełnieniu przestępstwa względem osoby, co do której istnieje podejrzenie, że doznaje przemocy domowej udziela osobie, co do której istnieje podejrzenie, że doznaje przemocy domowej, kompleksowych informacji o możliwościach uzyskania pomocy, w szczególności psychologicznej, prawnej, socjalnej i pedagogicznej, oraz wsparcia, w tym pełnej informacji o instytucjach i podmiotach świadczących specjalistyczną pomoc na rzecz osób dotkniętych przemocą domową.
- może prowadzić rozmowy z osobami, wobec których istnieje podejrzenie, że stosują przemoc domową na temat konsekwencji stosowania przemocy oraz informuje te osoby o możliwościach podjęcia leczenia lub terapii i udziale w programach oddziaływań korekcyjno – edukacyjnych dla osób stosujących przemoc domową.

Zespół Interdyscyplinarny

Gmina podejmuje działania na rzecz przeciwdziałania przemocy domowej, w szczególności w ramach pracy zespołu interdyscyplinarnego lub grup diagnostyczno-pomocowych zespołu.

Zadaniem zespołu jest integrowanie i koordynowanie działań jednostek organizacyjnych pomocy społecznej, Gminnej Komisji Rozwiązywania Problemów Alkoholowych, oświaty, policji, ochrony zdrowia, organizacji pozarządowych oraz specjalistów w zakresie przeciwdziałania przemocy domowej poprzez:

- udzielanie wszelkiej pomocy, w ramach pełnienia obowiązków służbowych przez członków zespołu interdyscyplinarnego lub grupy diagnostyczno-pomocowej osobie, co do której istnieje podejrzenie, że doznaje przemocy domowej;
- zorganizowanie posiedzenia członków zespołu interdyscyplinarnego lub grupy diagnostyczno-pomocowej wraz z zaproszeniem na posiedzenie osoby, co do której istnieje podejrzenie, że doznaje przemocy domowej. Niestawiennictwo tej osoby, nie wstrzymuje prac zespołu interdyscyplinarnego lub grupy diagnostyczno-pomocowej. Na posiedzenie nie zaprasza się dzieci;
- dokonanie podczas posiedzenia diagnozy sytuacji rodziny i wypełnienie wraz z osobą, co do której istnieje podejrzenie, że doznaje przemocy domowej, formularza „NK – C”. Rozmowę z osobą, co do której istnieje podejrzenie, że doznaje przemocy domowej, przeprowadza się w warunkach gwarantujących swobodę wypowiedzi i poszanowanie godności tej osoby oraz zapewniających jej bezpieczeństwo;
- opracowanie i realizacja indywidualnego planu pomocy dla tej osoby, obejmującego ogół działań, oraz podmiotów realizujących zadania ustawy o przeciwdziałaniu przemocy domowej, w celu poprawy sytuacji życiowej tej osoby oraz jej rodziny. Indywidualny plan pomocy może ulegać zmianom w zależności od potrzeb i sytuacji osoby, co do której istnieje podejrzenie, że doznaje przemocy domowej;
- monitorowanie sytuacji rodziny, co do której istnieje podejrzenie, że doznaje przemocy domowej.
- **Zadania innych podmiotów działających na rzecz przeciwdziałania przemocy domowej**

Prokuratura

Prokuratura ma największy wpływ na ukierunkowanie postępowania przygotowawczego, wydaje wytyczne dla policji.

Osoby poszkodowane na skutek przemocy domowej, a także świadkowie mogą złożyć w prokuraturze bądź na policji zawiadomienie o przestępstwie ściganym w trybie publiczno-

skargowym lub wniosek o ściganie przestępstwa (dotyczy to przestępstw ściganych na wniosek osoby poszkodowanej).

W przypadku uzasadnionego podejrzenia, że popełniono przestępstwo prokuratura wspólnie z policją ma obowiązek:

- wszcząć postępowanie przygotowawcze mające na celu sprawdzenie czy faktycznie popełniono przestępstwo,
- wyjaśnienia okoliczności czynu,
- zebrania i zabezpieczenia dowodów,
- ujęcia sprawcy,
- w uzasadnionym przypadku zastosować środek zapobiegawczy wobec sprawcy przemocy w postaci dozoru policyjnego czy tymczasowego aresztowania.

Sąd cywilny

- rozpoznawanie spraw dotyczących zobowiązania członka rodziny, który swoim zachowaniem polegającym na stosowaniu przemocy domowej czyni szczególnie uciążliwym wspólne zamieszkiwanie, do opuszczenia mieszkania na żądanie osoby dotkniętej przemocą. Sąd powinien rozpoznać sprawę w terminie jednego miesiąca od daty wpływu wniosku. Postanowienie jest wykonalne z chwilą ogłoszenia, może być jednak zmienione bądź uchylone w razie zmiany okoliczności.

Sąd rodzinny

- orzekanie w sprawach w zakresie wykonywania władzy rodzicielskiej: ograniczenie władzy rodzicielskiej, pozbawienie władzy rodzicielskiej lub zawieszenie władzy rodzicielskiej w przypadku, kiedy dobro dziecka jest zagrożone w wyniku zaniedbania, nadużycia władzy rodzicielskiej, w tym stosowania przemocy;
- nakładanie na rodziców bądź opiekunów małoletnich dzieci obowiązków mających na celu zmianę postępowania i poprawę sytuacji rodziny oraz zakazów dotyczących osobistych kontaktów z małoletnimi dziećmi, przewidzianych w kodeksie rodzinnym i opiekuńczym;
- orzekanie środków wychowawczych lub poprawczych w stosunku do nieletnich sprawców stosujących przemoc w rodzinie;
- wydawanie niezwłocznie (w ciągu 24 godzin) orzeczenia o umieszczeniu dziecka odebranego z rodziny, w sytuacji zagrożenia jego zdrowia lub życia, przez pracownika

socjalnego, policjanta i przedstawiciela ochrony zdrowia, w rodzinie zastępczej lub placówce opiekuńczo-wychowawczej, bądź o powrocie dziecka do rodziny;

- rozpatrywanie niezwłocznie (w ciągu 24 godzin) zażaleń rodziców lub opiekunów na odebranie dziecka w w/w okolicznościach, w razie jego bezzasadności lub nielegalności, zarządza natychmiastowe przekazanie dziecka rodzicom, a o zaistniałej sytuacji informuje przełożonych osób, które dokonały odebrania dziecka.

Sąd karny

- orzekanie kar, środków karnych wobec osób stosujących przemoc domową;
- orzekanie wobec sprawców przemocy obowiązków przewidzianych w art. 72 § 1 kodeksu karnego, między innymi:
 - powstrzymania się od nadużywania alkoholu lub używania innych środków odurzających,
 - poddania się leczeniu, w szczególności odwykowemu lub rehabilitacyjnemu albo oddziaływaniom terapeutycznym,
 - uczestnictwa w oddziaływaniach korekcyjno-edukacyjnych,
 - powstrzymania się od przebywania w określonych środowiskach lub miejscach,
 - powstrzymania się od kontaktowania się z pokrzywdzonym lub innymi osobami w określony sposób lub zbliżania się do pokrzywdzonego lub innych osób,
 - opuszczenia lokalu zajmowanego wspólnie z pokrzywdzonym,
 - innego stosownego postępowania w okresie próby, jeżeli może to zapobiec popełnieniu ponownie przestępstwa,
 - rozpatrywanie wniosku prokuratora o przedłużenie podejrzanemu o stosowanie przemocy domowej nakazu opuszczenia lokalu zajmowanego wspólnie z pokrzywdzonymi,
 - zastosowanego tytułem środka zapobiegawczego na kolejne 3 miesiące (łącznie wymieniony środek zapobiegawczy może być orzeczony na okres 6 miesięcy);
- przesyłanie właściwej dla miejsca pobytu skazanego jednostce policji, a także odpowiedniemu organowi administracji rządowej lub samorządu terytorialnego odpisu wyroku, w sytuacji, kiedy wobec osoby stosującej przemoc domową orzeczono obowiązek powstrzymywania się od przebywania w określonych środowiskach lub miejscach, zakaz kontaktowania się z określonymi osobami, zakaz zbliżania się do określonych osób, nakaz opuszczenia lokalu zajmowanego wspólnie z osobami

doznającymi przemocy domowej lub zakaz opuszczania określonego miejsca pobytu bez zgody sądu, (obowiązek lub zakaz może być połączony z obowiązkiem zgłaszania się do Policji lub innego wyznaczonego organu w określonych odstępach czasu);

- rozpoznawanie wniosku kuratora zawodowego sprawującego dozór lub kontrolę w okresie próby nad osobą skazaną za przestępstwo związane z przemocą domową o zarządzenie wykonania warunkowo zawieszony kary pozbawienia wolności lub odwołanie przedterminowego zwolnienia w związku z ponownym użyciem przemocy lub groźby bezprawnej wobec członka rodziny; zarządzanie zatrzymaniu i przymusowego doprowadzenia skazanego na posiedzenie w przedmiocie rozpoznawania tego wniosku.

Sąd penitencjarny

- odwołuje warunkowe zwolnienie, jeżeli zwolniony, skazany za przestępstwo popełnione z użyciem przemocy lub groźby bezprawnej wobec osoby najbliższej lub innej osoby małoletniej zamieszkujących wspólnie z osobą stosującą przemoc domową, w okresie próby popełnił przestępstwo podobne lub rażąco narusza porządek prawny, ponownie używając przemocy lub groźby bezprawnej wobec osoby najbliższej lub innej osoby małoletniej zamieszkujących wspólnie ze sprawcą.

Organizacje pozarządowe

Informacja o działalności lokalnych organizacji pozarządowych powinna być dostępna w każdej gminie, w przychodni, poradni, szkole, komisariacie, itp. Organizacje pozarządowe to są głównie stowarzyszenie, fundacje, kluby. W zakresie pomocy ofiarom przemocy domowej organizują: telefony zaufania, punkty informacyjno – konsultacyjne, ośrodki pomocy, schroniska, hostele, świetlice dla dzieci.

W ramach swojej działalności oferują, m.in.:

- pomoc psychologiczną w grupie i w kontakcie indywidualnym,
- pomoc prawną, w tym pisanie pozwów, wniosków,
- pomoc socjalną
- grupy wsparcia,
- grupy samopomocowe,
- pomoc socjoterapeutyczną dla dzieci,

- udział w prowadzeniu wywiadów środowiskowych,
- udział w pracach zespołów pomagających osobom doznającym przemocy domowej np. przy gminnej komisji czy ośrodku pomocy społecznej,
- udział w interwencjach,
- pilotowanie przypadków,
- pomoc w załatwianiu spraw urzędowych i innych

IV. ANALIZA SWOT

Mocne strony	Słabe strony
<p>1.Powiatowa Strategia Rozwiązywania Problemów Społecznych na lata 2023-2028 uwzględniająca problemy rodziny</p> <p>2.Działalność Punktu Konsultacyjno-Informacyjnego dla osób i rodzin z problemem alkoholowym i przemocy domowej</p> <p>3.Funkcjonowanie Zespołu Interdyscyplinarnego ds. Przeciwdziałania Przemocy domowej w gminie Złocieniec</p> <p>4.Dobra współpraca z instytucjami i organizacjami pozarządowymi</p>	<p>1.Niepełna diagnoza potrzeb w zakresie problemu przemocy domowej</p> <p>2.Zjawisko silnie zakorzenione w obyczajności</p> <p>3.Małe zainteresowanie programami korekcyjno-edukacyjnymi dla osób stosujących przemoc domową.</p> <p>4.Brak grup wsparcia dla osób doznających przemocy pomowej</p>
Szanse	Zagrożenia
<p>1.Zmiany prawne umożliwiające skuteczne formy niesienia pomocy rodzinom zagrożonym przemocą domowa</p> <p>2.Stale kształcąca się kadra służb działających na rzecz rodzin</p> <p>3.Wzrost poziomu wykształcenia społeczeństwa</p>	<p>1.Bezradność i bierność rodzin w rozwiązywaniu własnych problemów</p> <p>2.Brak gwarancji bezpieczeństwa osób doznających przemocy domowej</p> <p>3.Powszechny pogląd o braku konsekwencji ponoszonych przez osobę stosującą przemoc domową, będący czynnikiem osłabiającym podejmowanie</p>

3. Wykorzystanie bazy lokalowej na tworzenie grup wsparcia dla osób doświadczających przemocy domowej	działań przeciwko niemu 4. Negatywne wzorce zachowań społecznych
---	---

V. CELE PROGRAMU

Każdego dnia trzeba podejmować wysiłek ukierunkowany na zapobieganie zjawisku przemocy domowej, albowiem nikt nie ma prawa naruszać praw i dóbr osobistych człowieka, powodować bólu i cierpienia.

Cel główny:

Celem głównym programu jest zwiększenie skuteczności działań na rzecz przeciwdziałania przemocy domowej i ochrony osób doznających przemocy domowej oraz ograniczanie następstw zjawiska przemocy domowej.

Cel ten oparty jest na realizacji zadań gminy w zakresie przeciwdziałania przemocy domowej, szczególnie poprzez promowanie działań profilaktycznych, wspieranie osób doświadczających przemocy domowej oraz pracy ze sprawcami przemocy nad zmianą ich zachowań i postaw.

Cele szczegółowe:

1. Koordynacja działań lokalnych podmiotów.

Działania:

Kontynuacja działalności funkcjonującego na terenie Gminy Złocieniec Zespołu Interdyscyplinarnego ds. Przeciwdziałania Przemocy Domowej, w celu szybkiego i skutecznego podejmowanie działań zmierzających do zapewnienia bezpieczeństwa oraz zatrzymania przemocy domowej, a także planowania i realizacji działań pomocowych w oparciu o diagnozę potrzeb, poprzez zadania Zespołu:

- a)** kompleksową pomoc rodzinom dotkniętym zjawiskiem przemocy domowej, przyjmowanie zgłoszeń dotyczących przemocy domowej i uruchamianie procedur mających na celu powstrzymanie przemocy domowej,
- b)** usprawnianie procedur interwencji wobec osób doznających przemocy domowej i osób stosujących przemoc domową oraz strategii postępowania,
- c)** kierowanie osób doznających przemocy domowej i osób stosujących przemoc domową przemocy do specjalistów zajmujących się sprawami przemocowymi,

- d) monitorowanie rodzin, w których dochodzi do przemocy domowej a w szczególności uruchamianie współpracy,
- e) zbieranie materiałów dowodowych zgodnie z procedurą „Niebieskiej Karty”,
- f) analiza wniosków o wszczęcie postępowania w sprawie zastosowania obowiązku poddania się leczeniu odwykowemu, składanych do Gminnej Komisji Rozwiązywania Problemów Alkoholowych pod kątem związku między nadużywaniem alkoholu i środków psychoaktywnych a stosowaniem przemocy domowej,
- g) występowanie z zawiadomieniami do prokuratora o podejrzeniu popełnienia czynów określonych w art. 2 pkt. 2 ustawy o przeciwdziałaniu przemocy domowej,
- h) monitorowanie postaw społecznych wobec problemu przemocy i agresji w środowisku lokalnym.

2. Podniesienie świadomości i wrażliwości społecznej na problemy związane z przemocą domową oraz promowanie postaw społecznych wolnych od przemocy.

Działania:

- a) prowadzenie kampanii informacyjno-edukacyjnych (lokalna prasa, ulotki, plakaty, spotkania z sołtysami), uwrażliwienie na problem przemocy domowej i jej negatywnych skutków,
- b) udział w kampaniach krajowych i wojewódzkich m.in. Biała Wstążka, kampaniach „Fundacja Dajemy Dzieciom Siłę”, i innych,
- c) spotkania organizowane w szkołach w celu realizacji programów profilaktycznych, rozpowszechnianie materiałów informacyjnych, propagowanie dostępności telefonów zaufania oraz telefonów informacyjnych, prelekcje dla rodziców, konkursy tematyczne,
- d) rozpowszechnianie w lokalnym środowisku informacji o programach korekcyjno - edukacyjnych,
- e) stworzenie systemu działań profilaktycznych i stałe jego doskonalenie np. w ramach prowadzenia warsztatów „Szkoła dla rodziców”,
- f) promowanie stylu życia (w tym form spędzania czasu wolnego) i relacji społecznych służących wzmocnieniu więzi rodzinnych.

3. Umożliwienie podnoszenia kompetencji osób pracujących z osobami doznającymi przemocy domowej lub osobami stosującymi przemoc domową.

Działania:

- a) zapewnienie możliwości udziału w różnych formach doskonalenia zawodowego, których celem jest podnoszenie kwalifikacji, wzmacnianie umiejętności i kompetencji osób pracujących bezpośrednio z osobami doznającymi przemocy i z osobami stosującymi przemoc domową,
- b) wdrożenie systemu wsparcia i poradnictwa dla osób pracujących bezpośrednio z osobami doznającymi przemocy i z osobami stosującymi przemoc poprzez grupy wsparcia i superwizji oraz poprawa sprawności jakości świadczonych usług w zakresie przemocy przez instytucje do tego zobowiązane i uprawnione,
- c) systematyczna edukacja, współdziałanie i wymiana informacji między służbami.

4. Rozwój infrastruktury podmiotów udzielających pomocy osobom doznającym przemocy domowej, oraz podnoszenie jakości i dostępności świadczonych usług.

Działania:

- a) szersza współpraca ze specjalistycznymi ośrodkami wsparcia dla osób doznających przemocy domowej,
- b) zapewnienie bezpiecznego schronienia osobom doznającym problemem przemocy,
- c) świadczenie poradnictwa medycznego, psychologicznego, prawnego i rodzinnego dla osób doświadczających i zagrożonych przemocą domową,
- d) uruchomienie grupy wsparcia dla osób doznających przemocy domowej.

5. Zapewnienie profesjonalnej pomocy interwencyjnej i terapeutycznej osobom doznającym przemocy domowej, a także osobom stosującym przemoc domową.

Działania:

- a) zwiększenie dostępności i skuteczności profesjonalnej pomocy z szczególnym uwzględnieniem dzieci, niepełnosprawnych i osób starszych,
- b) usprawnienie procedury interwencji wobec przemocy domowej

Cel 1: Koordynacja działań lokalnych podmiotów

Lp	Działania	Realizatorzy	Termin realizacji
----	-----------	--------------	-------------------

1	Kompleksowa pomoc rodzinom dotkniętym zjawiskiem przemocy domowej, przyjmowanie zgłoszeń dotyczących przemocy domowej i uruchamianie procedur mających na celu powstrzymanie przemocy,	- MGOPS, - Policja, - GKRPA, - Placówki oświatowe, - Placówki ochrony zdrowia, - Zespół Interdyscyplinarny	2024-2025
2	Usprawnianie procedur interwencji wobec osób doznających przemocy domowej i osób stosujących przemoc oraz strategii postępowania,	- Policja, - MGOPS, - Straż Miejska, - Zespół Interdyscyplinarny	2024-2025
3	Kierowanie osób doznających przemocy domowej i osób stosujących przemoc domową do specjalistów zajmujących się sprawami przemocowymi,	- MGOPS, - Policja, - GKRPA, - Zespół Interdyscyplinarny, - Punkt konsultacyjny	2024-2025
4	Monitorowanie rodzin, w których dochodzi do przemocy, a w szczególności uruchamianie współpracy,	- MGOPS, - Policja, - Zespół Interdyscyplinarny	2024-2025
5	Zbieranie materiałów dowodowych zgodnie z procedurą „Niebieskiej Karty”,	- Zespół Interdyscyplinarny, - Policja	2024-2025
6	Analiza wniosków o wszczęcie postępowania w sprawie zastosowania obowiązku poddania się leczeniu odwykowemu, składanych do Gminnej Komisji Rozwiązywania Problemów Alkoholowych pod kątem związku między nadużywaniem alkoholu i środków psychoaktywnych a stosowaniem przemocy domowej,	- GKRPA, - Zespół Interdyscyplinarny	2024-2025
7	Występowanie z zawiadomieniami do prokuratora o podejrzeniu popełnienia czynów określonych w art. 2 pkt. 2 ustawy o przeciwdziałaniu przemocy domowej,	- Zespół Interdyscyplinarny, - MGOPS, - Policja	2024-2025
8	Monitorowanie postaw społecznych wobec problemu przemocy domowej i agresji w środowisku lokalnym.	- Placówki oświatowe,	2024-2025

Cel 2: Podniesienie świadomości i wrażliwości społecznej na problemy związane z przemocą domową oraz promowanie postaw społecznych wolnych od przemocy.

Lp	Działania	Realizatorzy	Termin realizacji
1	Prowadzenie kampanii informacyjno-edukacyjnych (lokalna prasa, ulotki, plakaty, spotkania z sołtysami), uwrażliwienie na problem przemocy domowej i jej negatywnych skutków,	- placówki oświatowe, - MGOPS, - Zespół Interdyscyplinarny, - Policja, - Straż Miejska, - Punkt konsultacyjny, - Stowarzyszenia i organizacje pozarządowe	2024-2025
2	Spotkania organizowane w szkołach w celu realizacji programów profilaktycznych, rozpowszechnianie materiałów informacyjnych, propagowanie dostępności telefonów zaufania oraz telefonów informacyjnych, prelekcje dla rodziców, konkursy tematyczne,	- Placówki oświatowe, - Policja, - Straż Miejska	2024-2025
3	Rozpowszechnianie w lokalnym środowisku informacji o programach korekcyjno - edukacyjnych,	- MGOPS, - OWDiR, - Zespół Interdyscyplinarny, - Policja, - GKRPA, - PCPR, - Placówki ochrony zdrowia, - Punkt konsultacyjny, - Stowarzyszenia i organizacje pozarządowe	2024-2025
4	Stworzenie systemu działań profilaktycznych i stałe jego doskonalenie np. w ramach prowadzenia warsztatów „Szkoła dla rodziców”,	- PCPR, - Poradnia Psychologiczno-Pedagogiczna, - Stowarzyszenia i organizacje pozarządowe	2024-2025
5	Promowanie stylu życia (w tym form spędzania czasu wolnego) i relacji społecznych służących wzmocnieniu więzi rodzinnych.	- Placówki oświatowe, - ZOK, - Świetlica dla dzieci i młodzieży,	2024-2025

		- MGOPS, - Punkt konsultacyjny, - Stowarzyszenia i organizacje pozarządowe	
--	--	--	--

Cel 3: Umożliwienie podnoszenia kompetencji osób pracujących z osobami doświadczającymi przemocy domowej lub osobami stosującymi przemoc domowa.

Lp	Działania	Realizatorzy	Termin realizacji
1	Zapewnienie możliwości udziału w różnych formach doskonalenia zawodowego, których celem jest podnoszenie kwalifikacji, wzmocnianie umiejętności i kompetencji osób pracujących bezpośrednio z osobami doświadczającymi przemocy domowej i z osobami stosującymi przemoc domową,	- MGOPS, - Policja, - Zespół Interdyscyplinarny, - Placówki oświatowe	2024-2025
2	Wdrożenie systemu wsparcia i poradnictwa dla osób pracujących bezpośrednio z osobami doświadczającymi przemocy domowej i z osobami stosującymi przemoc domową poprzez grupy wsparcia i superwizji oraz poprawa sprawności jakości świadczonych usług w zakresie przemocy domowej przez instytucje do tego zobowiązane i uprawnione,	- MGOPS, - Policja, - Zespół Interdyscyplinarny, - GKRPA, - Placówki Oświatowe, - Punkt konsultacyjny	2024-2025
3	Systematyczna edukacja, współdziałanie i wymiana informacji między służbami.	Zespół Interdyscyplinarny, MGOPS, Policja, GKRPA, Placówki oświatowe,	2024-2025

Cel 4: Rozwój infrastruktury podmiotów udzielających pomocy osobom doświadczającym przemocy domowej, oraz podnoszenie jakości i dostępności świadczonych usług.

Lp	Działania	Realizatorzy	Termin realizacji
----	-----------	--------------	-------------------

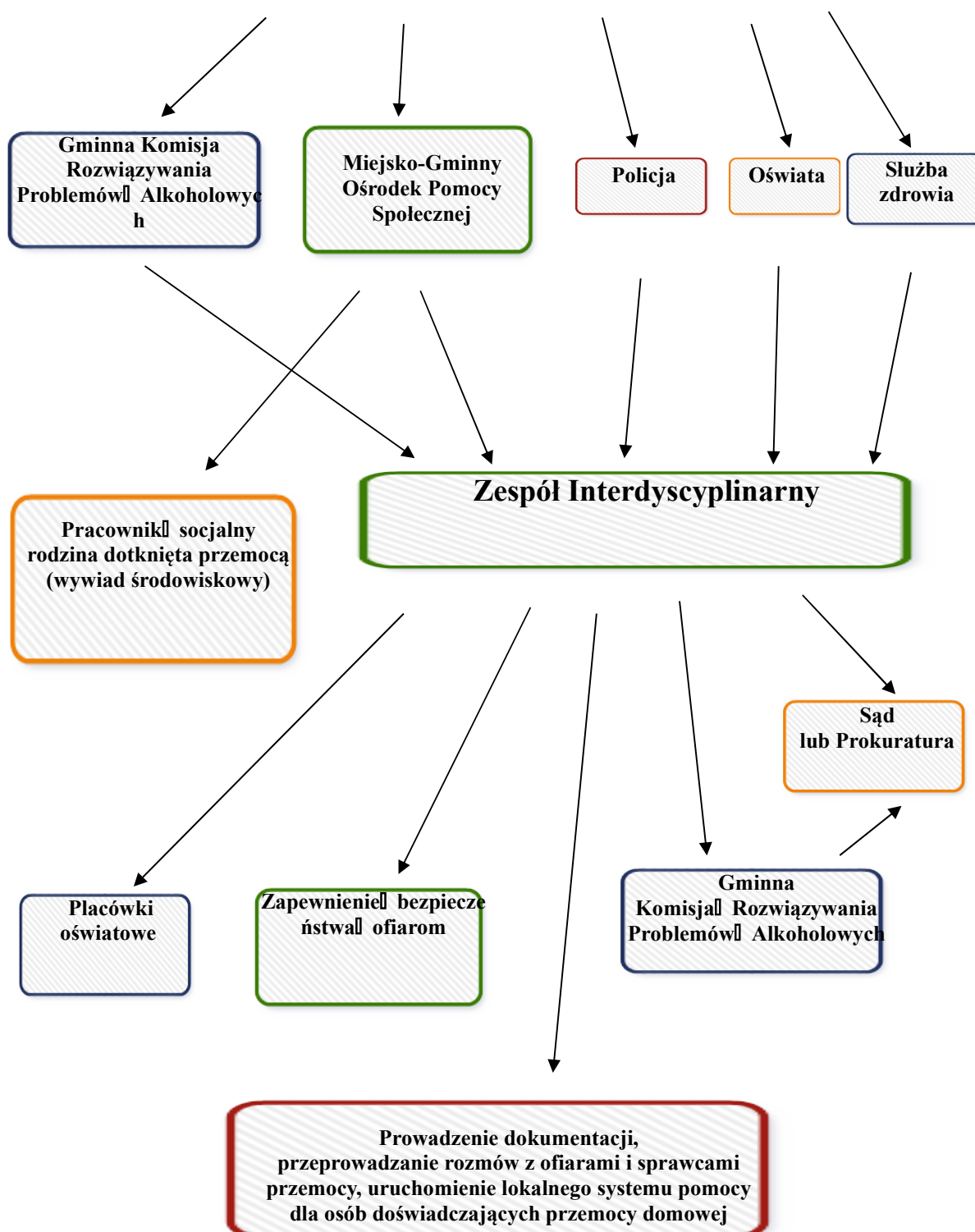
1	Szersza współpraca ze specjalistycznymi ośrodkami wsparcia dla ofiar przemocy domowej,	- MGOPS, - Zespół Interdyscyplinarny, - PCPR	2024-2025
2	Zapewnienie bezpiecznego schronienia osobom dotkniętym problemem przemocy domowej,	- OWDiR, - MGOPS, - PCPR	2024-2025
3	Świadczenie poradnictwa medycznego, psychologicznego, prawnego i rodzinnego dla osób doświadczających i zagrożonych przemocą domową,	- Punkt konsultacyjny, - MGOPS, - PCPR, - Policja, - Placówki oświatowe, - Placówki ochrony zdrowia,	2024-2025
4	Uruchomienie grupy wsparcia dla osób doświadczających przemocy.	- Stowarzyszenia i organizacje pozarządowe,	2024-2025

Cel 5: Zapewnienie profesjonalnej pomocy interwencyjnej i terapeutycznej osobom doświadczającym przemocy domowej, a także osobom stosującym przemoc domowa.

Lp	Działania	Realizatorzy	Termin realizacji
1	Zwiększenie dostępności i skuteczności profesjonalnej pomocy z szczególnym uwzględnieniem dzieci, niepełnosprawnych i osób starszych,	- MGOPS, - Placówki oświatowe, - Placówki ochrony zdrowia, - PCPR, - OWDiR, - Policja	2024-2025
2	Usprawnienie procedury interwencji wobec przemocy domowej	- Zespół Interdyscyplinarny, - MGOPS, - Policja, - Sąd, - Prokuratura	2024-2025

GMINNY SYSTEM PRZECIWDZIAŁANIA PRZEMOCY W GMINIE ZŁOCIENIEC

Zgłoszenie lub powzięcie informacji



VI. ZAKŁADANE REZULTATY REALIZACJI PROGRAMU

- poprawa sytuacji rodzin zagrożonych i dotkniętych zjawiskiem przemocy domowej,
- zwiększenie poziomu wiedzy społeczeństwa na temat skutków płynących ze stosowania przemocy, a także podmiotów świadczących pomoc w tym zakresie,
- poprawa skuteczności działań osób i instytucji zobowiązanych i uprawnionych do przeciwdziałania przemocy domowej,
- zwiększenie i usprawnienie oferty pomocy skierowanej do osób dotkniętych przemocą,
- dostosowanie sposobu współpracy pomiędzy służbami do obowiązującego stanu prawnego,
- spadek liczby przypadków przemocy domowej.

6.1. Realizatorzy programu

1. Miejsko - Gminny Ośrodek Pomocy Społecznej w Złocieniu.
2. Komisariat Policji w Złocieniu.
3. Szkoły i placówki oświatowe.
4. Placówka Ochrony Zdrowia.
5. Zespół Interdyscyplinarny w Gminie Złocieniec.
6. Gminna Komisja Rozwiązywania Problemów Alkoholowych.
7. Punkt Konsultacyjny.
8. Stowarzyszenia i organizacje pozarządowe.
9. Straż Miejska.
10. Świetlica dla dzieci i młodzieży.
11. Złocieniecki Ośrodek Kultury w Złocieniu.
12. Prokuratura Rejonowa w Drawsku Pomorskim.
13. Sąd Rejonowy w Drawsku Pomorskim.
14. Ośrodek Wspierania dziecka i Rodziny w Drawsku Pomorskim.
15. Powiatowe Centrum Pomocy Rodzinie w Drawsku Pomorskim.

VII. ZASADY FINANSOWANIA PROGRAMU

Zakłada się, że niniejszy program będzie finansowany z dotacji celowych, środków pozabudżetowych, pozyskiwanych z różnych programów rządowych i środków unijnych.

VIII. ADRESACI PROGRAMU

Gminny Program Przeciwdziałania Przemocy Domowej i Ochrony Osób Doznających Przemocy Domowej na lata 2024-2025 adresowany jest do wszystkich mieszkańców gminy

Złocieniec. Wszyscy mieszkańcy powinni bowiem odgrywać ważną rolę w kreowaniu lokalnego wizerunku i budowaniu systemu, który oparty jest na wzroście ogólnie pojętego bezpieczeństwa. Zjawisko przemocy nie jest specyfiką marginesu społecznego. Zdarza się bowiem w każdej grupie społecznej, różnice środowiskowe dotyczą jedynie przejawiania przemocy a nie jej natężenia. Dlatego też adresatami programu są osoby uwikłane w przemoc tj. rodziny, w których przemoc występuje, osoby które stosują przemoc oraz świadkowie stosowanej przemocy. Niebagatelną rolę jednak w grupie adresatów stanowi kadra podmiotów z terenu gminy Złocieniec, którzy zaangażują się w realizację programu.

IX. MONITOROWANIE, SPRAWOZDAWCZOŚĆ I EWALUACJA

9.1. Monitorowanie i sprawozdawczość

Koordynatorem działań związanych z realizacją programu będzie Miejsko – Gminny Ośrodek Pomocy Społecznej w Złocieniu.

Możemy założyć, że Gminny Program Przeciwdziałania Przemocy Domowej i Ochrony Osób Dotkniętych Przemocą Domową na lata 2024-2025 będzie stanowił interdyscyplinarną strategię działań na rzecz zapobiegania powstawania zjawiska przemocy domowej. Monitorowanie realizacji programu odbywać się będzie w oparciu o sprawozdawczość podmiotów i instytucji uczestniczących w realizacji zadań tego programu. Sprawozdanie sporządzone będzie z danych uzyskanych na koniec każdego roku z realizacji programu i przekazane do Miejsko-Gminnego Ośrodka Pomocy Społecznej w Złocieniu do 31 stycznia następnego roku.

Dotyczyć ono będzie:

- instytucji pomagających ofiarom przemocy domowej,
- form udzielanej pomocy ofiarom przemocy domowej,
- form działań kierowanych do sprawców przemocy domowej.

Spotkania Zespołu odbywać się będą raz na 2 miesiące celem:

- wymiany informacji,
- inicjowania szczegółowych działań,
- przeprowadzenia bieżącego monitorowania.

9.2. Ewaluacja

Programem zarządzać będzie Zespół Interdyscyplinarny w Gminie Złocieniec. Do zbadania ewaluacji programu w trakcie jego realizacji będą służyły wskaźniki:

- liczba Niebieskich Kart,

- liczba interwencji,
- liczba udzielonych porad i konsultacji,
- liczby i rodzaju przeprowadzonych działań profilaktycznych.

X. ZAKOŃCZENIE

Mając na uwadze złożoność zjawiska przemocy domowej należy zwrócić uwagę na działania i współpracę wszystkich jednostek, które zajmują się tą tematyką na wielu płaszczyznach. Społeczeństwo nie może przyzwalać na przejawianie zachowań, podczas których człowiek jest poniżany, bity i maltretowany psychicznie. Każdy człowiek, który jest świadkiem takiego postępowania powinien reagować i podejmować działania w kierunku poinformowania odpowiednich służb zajmujących się udzieleniem pomocy i wsparcia w tym zakresie.

Założeniem programu jest jego wielopoziomowa realizacja we wszystkich instytucjach zajmujących się przeciwdziałaniem przemocy domowej, ale również w jednostkach, które w choćby najmniejszy sposób mogą wpłynąć na pozytywny rozwój postaw obywatelskich i zachowań międzyludzkich aby wpłynąć na minimalizowanie zjawiska przemocy domowej.

Wszelkie programy, strategie i działania mają charakter długofalowy i mogą ulec zmianom w miarę potrzeb, sytuacji społecznej, warunków życia rodzin. Realizacja założeń programowych opiera się na strategicznych działaniach wobec problemu przemocy domowej. Zakładane w programach cele będą realizowane wielopoziomowo przez wszystkie instytucje i organizacje zobligowane do podejmowania działań na rzecz usprawnienia systemu przeciwdziałania przemocy domowej, ograniczenia zjawiska przemocy i towarzyszących dysfunkcji w rodzinie oraz poprawy kondycji społeczeństwa, rodzin i osób. Realizacja założeń programowych wynikających z zadań nałożonych samorządom Ustawą o przeciwdziałaniu przemocy domowej wymaga aktywnej współpracy różnych podmiotów zaangażowanych w przeciwdziałanie przemocy domowej, m.in. polegającej na wymianie doświadczeń, doradztwie, organizacji wspólnych przedsięwzięć. Stanowi to bazę do tworzenia systemowych rozwiązań.

Opracowany Gminny Program Przeciwdziałania Przemocy Domowej oraz Ochrony Osób Doznających Przemocy Domowej na terenie Gminy Złocieniec pozwoli na dążenie do osiągnięcia wytyczonych celów, które m.in. mają pobudzić do aktywności instytucje i organizacje działające w obszarze pomocy społecznej oraz rozwoju społecznego Gminy Złocieniec.

Sporządziła: Beata Rocznik - Przewodniczący zespołu Interdyscyplinarnego