



**SPRAWOZDANIE Z DZIAŁALNOŚCI
MIEJSKO – GMINNEGO OŚRODKA POMOCY
SPOŁECZNEJ W ZŁOCIĘNCU
ZA ROK 2025**



WSTĘP

Zgodnie z art. 110 ust. 9 ustawy z dnia 12 marca 2004 roku o pomocy społecznej (tekst jednolity Dz. U. z 2025 r., poz. 1214), Kierownik Miejsko - Gminnego Ośrodka Pomocy Społecznej w Złocieniu przedkłada Radzie Miasta w Złocieniu roczne sprawozdanie z działalności Ośrodka za 2025 rok.

Miejsko - Gminny Ośrodek Pomocy Społecznej w Złocieniu jest jednostką organizacyjną i budżetową Gminy Złocieniec działającą na podstawie Uchwały Rady Narodowej Miasta i Gminy w Złocieniu Nr XIV/60/90 z dnia 19 kwietnia 1990 roku w sprawie utworzenia Miejsko - Gminnego Ośrodka Pomocy Społecznej w Złocieniu oraz Statutu zatwierdzonego Uchwałą Rady Miejskiej w Złocieniu Nr LII/450/2018 z dnia 27 września 2018r. w sprawie statutu Miejsko-Gminnego Ośrodka Pomocy Społecznej w Złocieniu oraz Uchwałą Rady Miejskiej w Złocieniu Nr VII/65/2019 z dnia 25 kwietnia 2019r. zmieniającą uchwałę w sprawie Statutu Miejsko-Gminnego Ośrodka Pomocy Społecznej w Złocieniu, Uchwałą Rady Miejskiej w Złocieniu Nr LVIII/528/2023 z dnia 26 stycznia 2023r. zmieniającą uchwałę w sprawie Statutu Miejsko-Gminnego Ośrodka Pomocy Społecznej w Złocieniu, Uchwałą Rady Miejskiej w Złocieniu Nr III/48/2024 z dnia 27 czerwca 2024r. zmieniającą uchwałę w sprawie statutu Miejsko-Gminnego Ośrodka Pomocy Społecznej w Złocieniu. Uchwałą Rady Miejskiej w Złocieniu Nr VI/80/2024 z dnia 28 listopada 2024r. przyjęto nowy statut Miejsko – Gminnego Ośrodka Pomocy Społecznej w Złocieniu, który wszedł w życie od 1 stycznia 2025r.

Podstawowym aktem prawnym, na podstawie którego funkcjonuje Miejsko - Gminny Ośrodek Pomocy Społecznej w Złocieniu, jest Ustawa z dnia 12 marca 2004 r. o pomocy społecznej (tekst jednolity Dz. U. z 2025 r., poz. 1214). Ponadto w Ośrodku realizowane są zadania wynikające z innych aktów prawnych, w szczególności:

- Ustawa z dnia 27 sierpnia 2004 r, o świadczeniach opieki zdrowotnej ze środków publicznych (tekst jednolity Dz. U. z 2025r. poz. 1461)
- Ustawa z dnia 28 listopada 2003 r. o świadczeniach rodzinnych (tekst jednolity Dz. U. z 2025r. poz. 1208 ze zm.)
- Ustawa z dnia 7 września 2007 r. o pomocy osobom uprawnionym do alimentów (tekst jednolity Dz. U. z 2025r. poz. 438 ze zm.)
- Ustawa z dnia 4 listopada 2016 r. o wsparciu kobiet w ciąży i rodzin „Za życiem” (tekst jednolity Dz.U. z 2024r. poz. 1829 ze zm.)

Ustawa z dnia 11 lutego 2016 r. o pomocy państwa w wychowywaniu dzieci (tekst jednolity Dz. U. z 2024 r. poz. 1576 ze zm.)

- Ustawa z dnia 13 października 1998 r. o systemie ubezpieczeń społecznych z dnia 13.10.1998 (tekst jednolity Dz. U. z 2025 r. poz. 350 ze zm.)
- Ustawa z dnia 9 czerwca 2011 r. o wspieraniu rodziny i systemie pieczy zastępczej (tekst jednolity Dz. U. z 2025r. poz. 49)
- Ustawa z dnia 26 października 1982 r. o wychowaniu w trzeźwości i przeciwdziałaniu alkoholizmowi (tekst jednolity Dz. U. z 2023 r. poz. 2151)
- Ustawa z dnia 29 lipca 2005 r. o przeciwdziałaniu przemocy domowej (tekst jednolity Dz. U. z 2024 r., poz. 1673)
- Ustawa z dnia 29 lipca 2005 r. o przeciwdziałaniu narkomanii (tekst jednolity Dz. U. z 2023 r. poz. 1939)
- Ustawa z dnia 19 sierpnia 1994 r. o ochronie zdrowia psychicznego (tekst jednolity z 2024r. poz., 917)
- Ustawa z dnia 13 czerwca 2003 r. o zatrudnieniu socjalnym (tekst jednolity Dz.U. 2025 r., poz. 1718)
- Ustawa z dnia 20 kwietnia 2004 r. o promocji zatrudnienia i instytucjach rynku pracy (tekst jednolity Dz. U. 2025 r., poz. 214)
- Ustawa z dnia 5 grudnia 2014 r. o Karcie Dużej Rodziny z dnia 5 grudnia 2014r. (tekst jednolity Dz. U. z 2024r. poz. 1512)
- Ustawa z dnia 21 czerwca 2001 r. o dodatkach mieszkaniowych (tekst jednolity Dz. U. z 2023r., poz. 1335).
- Ustawa z dnia 12 września 2025r. o bonie ciepłowniczym oraz o zmianie niektórych ustaw w celu ograniczenia wysokości energii elektrycznej (Dz. U. z 2025r. poz. 1302)
- Uchwała Nr 149 Rady Ministrów z dnia 23 sierpnia 2023 r. w sprawie ustanowienia wieloletniego rządowego programu „Posiłek w szkole i w domu” na lata 2024-2028 z (M.P. z 2023r., poz.881)

Miejsko - Gminny Ośrodek Pomocy Społecznej w Złocięncu w 2025 roku realizował działalność statutową oraz podejmował dodatkowe działania w celu podnoszenia jakości i poszerzania świadczonych usług na rzecz mieszkańców Gminy Złocieniec. Był inicjatorem działań o charakterze pomocowym, aktywizującym oraz integrującym różnorodne środowiska na rzecz wsparcia grup i osób zagrożonych wykluczeniem społecznym. Przy realizacji zadań Miejsko - Gminny Ośrodek Pomocy Społecznej w Złocięncu współpracuje z:

1. Powiatowy Urząd Pracy z filią w Złocięncu,
2. Powiatowe Centrum Pomocy Rodzinie w Drawsku Pom.,

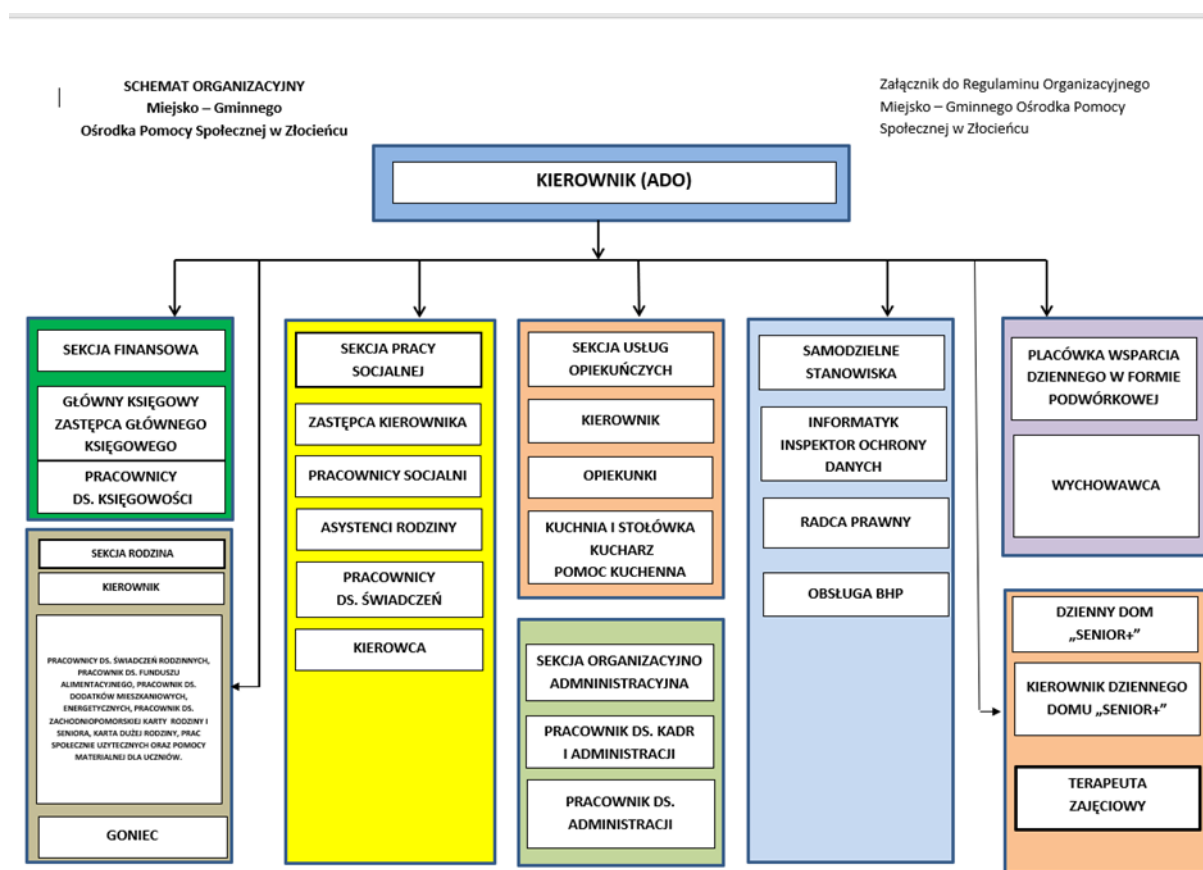
3. Sąd Rejonowy w Drawsku Pom., w tym kuratorzy sądowi,
4. Starostwo Powiatowe,
5. Komornicy przy sądach Rejonowych,
6. Komenda Powiatowa Policji,
7. Straż Miejska w Złocięcu,
8. Straż Pożarna z terenu gminy,
9. Klub Abstynenta „Nike”,
10. Zakład Ubezpieczeń Społecznych,
11. Kasa Rolniczego Ubezpieczenia Społecznego
12. Zakład Opiekuńczo-Leczniczy „Patronka” w Szczecinku i Tucznie,
13. Schroniska dla osób bezdomnych,
14. Przedszkola, szkoły, placówki opiekuńczo-wychowawcze,
15. Spółki gminne, jak: ZGM, ZWIK, Zakład Ciepłownictwa,
16. Spółdzielnia mieszkaniowa „Postęp”,
17. Radni Rady Miejskiej,
18. Współpraca z sołtysami,
19. Centrum Integracji Społecznej w Złocięcu i Drawsku Pomorskim,
20. Gminna Komisja Rozwiązywania Problemów Alkoholowych,
21. Związek Emerytów i Rencistów,
22. Związek Kombatantów,
23. Związek Sybiraków,
24. Uniwersytet Trzeciego Wieku,
25. Caritas Diecezji Koszalińsko – Kołobrzesckiej, w tym obu parafii działających w Złocięcu,
26. Związek Harcerstwa Polskiego,
27. Urzędy miejskie i gminne,
28. Złocieniecki Ośrodek Kultury,
29. Placówki służby zdrowia, głównie: Medica, Mysik-Med, szpitale,
30. Prokuratura,
31. Komisja Mieszkaniowa działająca przy spółce ZGM,
32. Poradnie Zdrowia Psychicznego, w tym Ośrodek Środowiskowej Opieki Psychologicznej i Terapeutycznej dla Dzieci i Młodzieży MSWiA Kańsk,
33. Koło Łowieckie Żbik,
34. Zakład Karny,
35. Placówka Opiekuńczo Wychowawcza,
36. Domy Pomocy Społecznej,
37. Kuratorium Oświaty w Szczecinie,
38. Fundacja „Magia Serca”,
39. Powiatowy Zespół ds. Orzekania o Niepełnosprawności w Drawsku Pom.,

40. Powiatowy Dzienny Dom Samopomocy – Ośrodek Rehabilitacyjno - Kulturalny w Złocieńcu,
 41. Klub Carpe – Diem.

STRUKTURA ZATRUDNIENIA W MIEJSKO- GMINNYM OŚRODKU POMOCY SPOŁECZNEJ W ZŁOCIEŃCU

Utworzenie i utrzymanie Ośrodka Pomocy Społecznej, w tym zapewnienie środków na wynagrodzenia pracowników, jest zadaniem obowiązkowym gminy wynikającym z art. 17 ust 18 ustawy z dnia 12 marca 2004r. o pomocy społecznej.

W 2025 roku Ośrodek Pomocy Społecznej funkcjonował w następującej strukturze organizacyjnej, którą przedstawia poniższy schemat:



Według stanu na dzień 31.12.2025 r. zatrudnionych było ogółem 47 osób, co w przeliczeniu na pełne etaty wynosi 46,5 etatu z czego:

- Kierownik – 1 etat
- Zastępca Kierownika – 1 etat
- Kierownicy Sekcji – 2 etaty

- Kierownik Dziennego Domu Senior + - 1 etat
- Główny Księgowy – 1 etat
- Zastępca Głównego Księgowego – 1 etat
- Pracownicy ds. księgowości – 2 etaty
- Pracownik ds. kadr i administracji – 1 etat
- Pracownik ds. administracji – 1 etat
- Kierowca – 1 etat
- Pracownicy socjalni – 9 etatów
- Asystent rodziny – 2 etaty
- Pracownicy ds. świadczeń – 2 etaty
- Pracownicy ds. świadczeń rodzinnych i funduszu alimentacyjnego – 3 etaty
- Opiekunka – 10 etatów
- Gонец – 1 etat
- Pracownik ds. obsługi prac społecznie użytecznych, karty dużej rodziny, zachodniopomorskiej karty dużej rodziny, zachodniopomorskiej karty seniora i pomocy materialnej dla uczniów – 1 etat
- Pracownik ds. dodatków mieszkaniowych i energetycznych – 1 etat
- Kucharz – 1 etat
- Pomoce kuchenne – 2 etaty
- Terapeuta zajęciowy – 1 etat
- Informatyk – inspektor Ochrony Danych – ½ etatu
- Obsługa BHP – umowa o świadczenie usług
- Radca prawny – umowa o świadczenie usług
- Lekarz medycyny pracy – umowa o świadczenie usług
- Wychowawca w placówce wsparcia dziennego w formie podwórkowej – umowa zlecenie.

W Miejsko- Gminnym Ośrodku Pomocy Społecznej w Złocięncu wszyscy pracownicy posiadają odpowiednie kwalifikacje zawodowe do wykonywania pracy na zajmowanych stanowiskach, zgodne z obowiązującymi przepisami prawa. Ponadto, pracownicy podnosili i nadal podnoszą swoje kwalifikacje zawodowe.

Zgodnie z art. 110 ust 11 ustawy o pomocy społecznej, ośrodek pomocy społecznej zatrudnia pracowników socjalnych proporcjonalnie do liczby ludności gminy w stosunku jeden pracownik socjalny zatrudniony w pełnym wymiarze czasu pracy na 2000 mieszkańców lub proporcjonalnie do liczby rodzin i osób samotnie gospodarujących,

objętych pracą socjalną w stosunku jeden pracownik socjalny zatrudniony w pełnym wymiarze czasu pracy na nie więcej niż 50 rodzin i osób samotnie gospodarujących.

BUDŻET MIEJSKO - GMINNEGO OŚRODKA POMOCY SPOŁECZNEJ W ZŁOCIEŃCU

Strukturę zrealizowanych wydatków w podziale szczegółowej klasyfikacji budżetowej przedstawia poniższa tabela.

Tabela nr 1 – Wydatki Miejsko - Gminnego Ośrodka Pomocy Społecznej w Złocieniu za rok 2025.

	Klasyfikacja budżetowa	Ogółem wykonanie wydatków w 2025 r.	W tym:	
			Srodki budżetu gminy	Srodki budżetu Państwa
85154	Placówka wsparcia dziennego	8.553,57	8.553,57	0,00
85202	Domy pomocy społecznej	2.038.309,11	2.038.309,11	0,00
85205	Zadania w zakresie przeciwdziałania przemocy w rodzinie	9.589,55	4.359,55	5.230,00
85213	Składki na ubezpieczenie zdrowotne	90.911,15	0,00	90.911,15
85214	Zasiłki okresowe, celowe i pomoc w naturze oraz składki na ubezpieczenie emerytalne i rentowe	1.146.432,80	221.487,26	924.945,54
85215	Dodatki Mieszkaniowe	1.276.298,25	1.276.298,25	0,00
85216	Zasiłki stałe	820.599,07	0,00	820.599,07
85219	Ośrodki pomocy społecznej	4.843.662,40	3.962.570,35	881.092,05
85219	Sprawowanie opieki nad osobą ubezwłasnowolnioną	40.746,18	0,00	40.746,18
85228	Usługi opiekuńcze i specjalistyczne usługi opiekuńcze	353.884,39	353.884,39	0,00
85230	Pomoc w zakresie dożywiania	541.371,71	0,00	541.371,71
85295	Pozostała działalność	604.478,77	563.863,77	40.615,00
85295	Systemy teleinformatyczne	7.025,76	0,00	7.025,76
85415	Pomoc materialna dla uczniów	61.322,36	12.264,48	49.057,88
85502	Świadczenia rodzinne, świadczenia z funduszu alimentacyjnego oraz składki na ubezpieczenia emerytalne i rentowe z ubezpieczenia społecznego, 500 +	8.274.024,94	0,00	8.274.024,94
85503	Karta Dużej Rodziny	921,00	0,00	921,00
85504	Wspieranie rodziny- piecza zastępcza	262.575,71	185.922,73	76.652,98
85508	Rodziny zastępcze	478.885,15	478.885,15	0,00

85510	Działalność placówek opiekuńczo-wychowawczych	210.971,00	210.971,00	0,00
85513	Składki na ubezpieczenia zdrowotne od świadczeń rodzinnych	155.023,90	0,00	155.023,90
90005	Program „Czyste Powietrze”	975,00	975,00	0,00

Źródło: opracowanie własne

Tabela nr 2 Fundusz Pomocowy obywatelom Ukrainy za 2025r.

	Klasyfikacja budżetowa	Wykonanie wydatków ogółem w 2025r.
85295	Świadczenia z pomocy społecznej	900,00
85595	Świadczenia rodzinne	5.994,00

Źródło: opracowanie własne

ŚWIADCZENIA POMOCY SPOŁECZNEJ

Ośrodek pomocy realizując zadania ustawowe, wykonuje je w ramach zadań własnych i zleconych gminie, poprzez: rozpoznanie środowiska, diagnozę społeczną, prowadzenie pracy socjalnej, przyznawanie zasiłków w zakresie ustalonym ustawami, pomocy rzeczowej, usług opiekuńczych, opracowanie i realizację gminnej strategii rozwiązywania problemów społecznych, realizację gminnego programu przeciwdziałania przemocy domowej oraz ochrony ofiar przemocy domowej, realizację gminnego programu wspierania rodziny oraz zadań z gminnych programów rozwiązywania problemów alkoholowych i przeciwdziałania narkomanii, ścisłą współpracę z organami administracji samorządowej, jednostkami samorządu terytorialnego, instytucjami państwowymi, kościelnymi, organizacjami pozarządowymi oraz innymi instytucjami zajmującymi się problematyką społeczną, pozwalającą właściwie realizować ww. zadania.

Pomoc społeczna pełni funkcję domykającą w systemie zabezpieczenia społecznego. Jednocześnie działalność pomocy społecznej obejmuje wstępne rozeznanie potrzeb i inicjowanie sposobów ich zaspakajania, co w konsekwencji sprowadza się do przygotowywania podstawy do nowych, doskonalszych rozwiązań organizacyjno – prawnych w tym zakresie.

Prawo do świadczeń z pomocy społecznej przysługiwało w 2025 roku osobom i rodzinom, których dochód na osobę nie przekraczał:

- 1010,00 zł – dla jednoosobowego gospodarstwa domowego,
- 823,00 zł – dla wieloosobowego gospodarstwa domowego.

Świadczenia pomocy społecznej mają charakter obligatoryjny lub fakultatywny. Każdy rodzaj świadczenia ma ustawowo określone przesłanki będące podstawą ich przyznania. Wyodrębnić można świadczenia pieniężne pomocy społecznej oraz świadczenia niepieniężne pomocy społecznej, które udzielane są bezpłatnie, odpłatnie lub za częściową odpłatnością.

W 2025 roku ze świadczeń pomocy społecznej skorzystało 640 osób. Liczba mieszkańców zameldowanych na terenie Gminy Złocieniec na dzień 31.12.2025r. wynosiła 14 780 osób, z czego na terenie miejskim 11 592, a na terenie wiejskim 3186.

Dominujące problemy społeczne na terenie Gminy Złocieniec, na podstawie których przyznawane były świadczenia pomocy społecznej wyszczególnia poniższa tabela.

Tabela nr 3 – Powody przyznawania świadczeń w 2025 roku.

Powód trudniej sytuacji życiowej	Liczba rodzin	Liczba osób w rodzinach
Ubóstwo	338	807
Bezdomność	30	48
Potrzeba ochrony macierzyństwa, w tym:	33	185
wielodzietność	18	126
Bezrobocie	273	758
Niepełnosprawność	62	95
Długotrwała lub ciężka choroba	255	460
Bezradność w sprawach opiekuńczo-wychowawczych i prowadzenia gospodarstwa domowego	46	185
Alkoholizm	35	58
Narkomania	5	5
Trudności w przystosowaniu do życia po zwolnieniu z zakładu karnego	12	18
Zdarzenie losowe	1	1

Zródło: opracowanie własne

Wyżej wymienione dane dotyczą liczby rodzin i osób w rodzinach w poszczególnych czynnikach dysfunkcyjnych. Należy zauważyć, że w jednej rodzinie może występować więcej niż jedna dysfunkcja i z tego względu liczby rodzin i osób nie sumuje się.

W 2025 roku dominującym powodem korzystania ze świadczeń pomocy społecznej było ubóstwo i bezrobocie. Z tej przyczyny wsparciem objętych było 611 rodzin, w tym 1565

osoby. Kolejnym powodem jest długotrwała i ciężka choroba , przyznano z tego powodu pomoc dla 460 osób.

Tabela Nr 4 – Świadczenia pieniężne pomocy społecznej udzielone w roku 2025

L.p.	Rodzaj świadczenia	Liczba rodzin objętych pomocą	Liczba świadczeń	Kwota
1	Zasiłek stały	70	833	820.599,07
2	Zasiłek okresowy	210	1548	924.945,54
3	Zasiłek celowy, w tym celowy specjalny	306	460	155.265,45
4	Zasiłek celowy w ramach programu „Posiłek w szkole i w domu”	233	1220	307.799,68
5	Zasiłek celowy na pokrycie wydatków powstałych w wyniku zdarzenia losowego	1	1	6.000,00

Zródło: opracowanie własne

Jak wynika w wyżej przedstawionej tabeli zauważyć należy, że do najczęściej udzielanych świadczeń pieniężnych pomocy społecznej zaliczamy jest zasiłek okresowy, który jest przyznawany na cele bytowe – z uwzględnieniem potrzeb rodziny m in. : zakup żywności, artykułów szkolnych, opału, odzieży, leczenie, opłaty za energię, gaz, czynsz, śmieci itp., zasiłek celowy, w tym specjalny zasiłek celowy oraz zasiłek celowy na zakup żywności, wypłacany w ramach programu „Posiłek w szkole i w domu”.

Z uwagi na możliwość zmarnotrawienia pomocy przez niektórych zasiłkobiorców i inne szczególne okoliczności na wniosek klienta przekazywano zasiłki na sklepy spożywcze, ponadto przekazywano zasiłki, głównie ich część na indywidualne konta klientów w zakładzie energetycznym, zakładzie gazowniczym, Zakładzie Wodociągów i Kanalizacji, Zakładzie Gospodarki Mieszkaniowej i SM „Postęp”, Urzędzie Miejskim i Placówkach Oświatowych.

Nadmienić należy, że główną przyczyną przyznawania specjalnych zasiłków celowych jest choroba, ponoszone wydatki na leczenie.

Drugą kategorią świadczeń pomocy społecznej są świadczenia niepieniężne. Do świadczeń niepieniężnych realizowanych przez Miejsko - Gminny Ośrodek Pomocy Społecznej w Złocińcu należą:

PRACA SOCJALNA

Podejmowanie zróżnicowanych działań na rzecz poprawy funkcjonowania osób i rodzin w ich środowisku społecznym zostało zdefiniowane na gruncie pomocy społecznej jako świadczenie pracy socjalnej mającej na celu lepszą wzajemną adaptację osób, rodzin, grup i środowiska społecznego, w jakim żyją. Praca socjalna to fundament podejmowanych działań na rzecz społecznej integracji osób i rodzin w celu złagodzenia ludzkiego cierpienia i rozwiązywania problemów współczesnych. Zgodnie z art. 45 ustawy z dnia 12 marca 2004 r. o pomocy społecznej, praca socjalna świadczona jest na rzecz poprawy funkcjonowania osób i rodzin w ich środowisku społecznym. Praca socjalna prowadzona jest z osobami i rodzinami w celu rozwinięcia lub wzmocnienia ich aktywności i samodzielności życiowej oraz ze społecznością lokalną w celu zapewnienia współpracy i koordynacji działań instytucji i organizacji istotnych dla zaspokajania potrzeb członków społeczności. Może być prowadzona w oparciu o kontrakt socjalny lub projekt socjalny. W pracy socjalnej wykorzystuje się właściwe tej działalności metody i techniki, stosowane z poszanowaniem godności osoby i jej prawa do samostanowienia. Praca socjalna świadczona jest osobom i rodzinom bez względu na posiadany dochód.

W roku 2025 pracą socjalną objęto 630 rodzin, w związku z tym przeprowadzono 1463 wywiadów środowiskowych.

PORADNICTWO SPECJALISTYCZNE

Poradnictwo specjalistyczne świadczone jest osobom i rodzinom bez względu na dochód, które mają trudności lub wykazują potrzebę wsparcia w rozwiązywaniu swoich problemów życiowych. Realizacją tego zadania zajmują się pracownicy socjalni i asystenci rodziny kierując do odpowiednich specjalistów.

ZAPEWNIENIE POSILKU W SZKOŁACH, PRZEDSZKOLACH I STOŁÓWCE MGOPS

Z tej formy pomocy skorzystało łącznie 146 dzieci, z tego 42 z terenu wiejskiego.

Wydatkowano łącznie kwotę 109.870,00 zł w tym:

- kwotę 80.242,00 zł, na posiłki w okresie nauki w szkole,
- kwotę 29.628,00 zł na wyżywienie dzieci w przedszkolach.

Z pomocy w formie posiłków w stołówce skorzystało 91 osób, w tym 8 osób z terenu wiejskiego.

W ciągu roku 2025 w stołówce MGOPS przygotowano 12930 posiłków.

Na zakup artykułów spożywczych w celu przygotowania posiłków dla klientów ośrodka wydatkowano kwotę 109.871,71 zł z dofinansowania zadań własnych z UW.

Na utrzymanie stołówki z zadań własnych gminy wydatkowano kwotę 327 321,40 zł.

Rzeczywisty koszt przygotowania posiłku wynosi 34,88 zł.

Jednym z ważniejszych obowiązkowych zadań własnych gminy jest zapewnienie jednego ciepłego posiłku dla osób bezdomnych i osób znajdujących się w wyjątkowo trudnej sytuacji ekonomicznej. Stołówka przy MGOPS działa od dnia 15 listopada 1994 roku.

USŁUGI OPIEKUŃCZE

Usługi opiekuńcze są zadaniem gminy o charakterze obowiązkowym. Przyznawane są osobom, które ze względu na wiek, chorobę lub niepełnosprawność wymagają częściowej opieki i pomoc w zaspokajaniu niezbędnych potrzeb życiowych, podstawowej opieki higienicznej zleconej przez lekarza czy zapewnienia kontaktu z otoczeniem.

Zgodnie z art. 50 i 51 Ustawy o pomocy społecznej, gmina jest zobowiązana zapewnić opiekę w formie usług opiekuńczych dla osób potrzebujących takiej pomocy, tj. osobom całkowicie samotnym i takim, którym rodzina nie jest w stanie zapewnić.

W 2025 roku nasz ośrodek usługi opiekuńcze świadczył w formach :

1. usługi opiekuńcze świadczone przez etatowe opiekunki MGOPS,
2. usługi w formie usług sąsiedzkich, świadczone przez osoby, z którymi ośrodek zawarł umowy - zlecenia na wykonywanie w/w usług.

Zgodnie z Ustawą o pomocy społecznej gmina na podstawie Uchwały Nr XXXIII/284/2017 Rady Miejskiej w Złocieńcu z dnia 23 lutego 2017r. (Dz. Urz. Woj. Zachodniopom. z 2017r. poz. 1102, z 2018r. Poz.12, poz.4255 z 2022r.) oraz Uchwały NR LXVII/622/2023 Rady Miejskiej w Złocieńcu z dnia 26 października 2023 r. (Dz. Urz. Woj. Zachodniopom. z 2023r. poz. 5724), ustaliła sposób i koszt odpłatności, zakres i koszt usług opiekuńczych.

Koszt usług opiekuńczych w 2025r. kształtował się następująco:

- usług opiekuńczych 46,00 zł za 1 godzinę,
- usługi sąsiedzkie 30,50 zł za 1 godzinę usług sąsiedzkich

W roku 2025 dla 84 środowisk świadczone pomoc w formie usług opiekuńczych oraz usług sąsiedzkich, z tego:

- 58 środowisk – usługi opiekuńcze,
- 26 środowisk – usługi sąsiedzkie,
- 10 środowisk objętych było równoległe usługami opiekuńczymi świadczonymi przez opiekunki z MGOPS i usługami sąsiedzkimi.

Pomoc w formie usług opiekuńczych świadczona była dla chorych w rodzinach i całkowicie samotnych.

Chorzy ponoszą odpłatność procentową od kosztu 1 godziny usług w zależności od ilości godzin i dochodu oraz struktury rodziny, zgodnie z ustawowym kryterium dochodowym dla osoby lub rodziny.

W roku 2025 zatrudnionych było 10 opiekunek zatrudnionych na umowę o pracę.

Drugą formą pomocy są usługi sąsiedzkie jako uzupełnienie usług opiekuńczych lub jako osobna forma usług (na umowę-zlecenie) . Usługi sąsiedzkie świadczyło łącznie 28 osób na podstawie umowy- zlecenia.

Na usługi opiekuńcze w formie pomocy sąsiedzkiej wydatkowano łącznie kwotę 353.884,39 zł.

Odpłatność chorych za usługi opiekuńcze wyniosła łącznie w 2025 roku – 159.234,50 zł, z tego:

- za usługi opiekuńcze w kwocie 127.094,55 zł,
- w formie pomocy sąsiedzkiej w kwocie – 32.139,95 zł

Powyższe uzyskane dochody zostały w całości odprowadzono do Urzędu Miejskiego.

POBYT W DOMACH POMOCY SPOŁECZNEJ

Ustawa o pomocy społecznej nałożyła na gminę obowiązek kierowania osób do domów pomocy społecznej. Pobyt w domu pomocy społecznej jest odpłatny.

Mechanizm udziału w tej opłacie przedstawia się następująco:

- w pierwszej kolejności za pobyt powinna zapłacić osoba skierowana do domu pomocy społecznej, przy czym jej wkład nie może być wyższy niż 70% jej dochodów i nie może przekraczać pełnego kosztu utrzymania;
- w drugiej kolejności, jeżeli osoba skierowana nie może pokryć pełnych kosztów swojego pobytu, zobowiązanie ciąży na rodzinie, zgodnie z zapisem ustawy o pomocy społecznej,
- trzecia w kolejności jest gmina, która dopełnia opłatę za pobyt w domu pomocy społecznej, jeżeli zachodzi taka potrzeba
- inne osoby.

W roku 2025 dla 42 osób umieszczonych w domach pomocy społecznej gmina dokonała opłat za ich pobyt na kwotę 2.038.309,11 zł. Uzyskano dochody od zobowiązanych za pobyt członków rodziny w domach pomocy społecznej w kwocie 125.690,78 zł .

UDZIELENIE SCHRONIENIA

Za 12 osób przebywających w schroniskach opłacono koszty pobytu na kwotę 50.489,69 zł.

W tym :

- 7 osób przebywało w Chrześcijańskim Stowarzyszeniu Dobroczynnym w Gdyni (zgodnie z porozumieniem nr 20/12/2021/02 z dnia 20 grudnia 2021r. i aneksem nr 01 z dnia 07.01.2025r.),
- 3 osoby przebywały w Stowarzyszeniu „Diogenes” w Rynowie (porozumienie 16/2022 z dnia 30.06.2022r. i aneks nr 2 z dnia 06.12.2024r.),
- 1 osoba przebywała w Stowarzyszeniu Ludzi Bezdomnych i Samotnych Matek z Dziećmi w Stargardzie (porozumienie nr 49/2024 z dnia 12.09.2024r. i aneks nr 1 z dnia 06.12.2024r.) ,
- 1 osoba przebywała w Schronisku dla Osób Bezdomnych „Markot” w Łagiewnikach (nr 17/2022 porozumienia z dn. 30.06.2022 i aneksem nr 3 z dn. 6.12.2024r.).

Wysokość opłaty za pobyt w schronisku została ustalona zgodnie z regulacją art. 97 ust. 1 ustawy o pomocy społecznej. Przepis ten stanowi, że opłatę za pobyt w ośrodkach wsparcia i mieszkaniach chronionych ustala podmiot kierujący w uzgodnieniu z osobą kierowaną, uwzględniając przyznany zakres usług. Osoby nie ponoszą opłat, jeżeli dochód osoby samotnie gospodarującej lub dochód na osobę w rodzinie nie przekracza kwoty kryterium dochodowego, z tym, że zgodnie z art. 97 ust. 1a ww. ustawy, w przypadku osoby bezdomnej skierowanej do schroniska dla osób bezdomnych albo schroniska dla osób bezdomnych z usługami opiekuńczymi nie ma zastosowania ust. 1 zdanie drugie. Jeżeli dochód osoby samotnie gospodarującej lub dochód na osobę w rodzinie nie przekracza kwoty kryterium dochodowego, opłata nie może być wyższa niż 30% dochodu osoby samotnie gospodarującej lub dochodu na osobę w rodzinie osoby skierowanej do schroniska dla osób bezdomnych, a w przypadku schroniska dla osób bezdomnych z usługami opiekuńczymi nie może być wyższa niż 50% tego dochodu.

Jednocześnie w art. 97 ust. 5 ustawy o pomocy społecznej ustawodawca wskazuje, że rada powiatu lub rada gminy w drodze uchwały ustala, w zakresie zadań własnych,

szczegółowe zasady ponoszenia odpłatności za pobyt w ośrodkach wsparcia i mieszkaniach chronionych. Na podstawie tego przepisu kompetencyjnego, w § 3 ust.2 Uchwały Nr Uchwały Nr XVI/148/2020 z dnia 30 stycznia 2020r. w sprawie szczegółowych zasad ponoszenia odpłatności za pobyt w ośrodkach wsparcia i mieszkaniach chronionych (Dz. Urz. Woj. Zach. z 2020r. poz. 1046), ustalono, że „w przypadku osoby bezdomnej skierowanej do schroniska dla osób bezdomnych albo schroniska dla osób bezdomnych z usługami opiekuńczymi, jeżeli jej dochód jako osoby samotnie gospodarującej lub dochód na osobę w jej rodzinie nie przekracza kwoty kryterium dochodowego: opłata dla osoby skierowanej do schroniska dla osób bezdomnych wynosi 30% dochodu osoby samotnie gospodarującej lub dochodu na osobę w rodzinie osoby skierowanej”.

Wprowadzenie odpłatności ma wymiar symboliczny i edukacyjny dla tej grupy klientów pomocy społecznej, której świadczone jest wsparcie, i ma na celu przeciwdziałanie uzależnianiu się osób bezdomnych od całkowicie darmowego schronienia oraz uświadomienie im odpowiedzialności za własny los, również odpowiedzialności finansowej.

Podjęcie w/w Uchwały ma na celu odciążenie gminy od ponoszenia całkowitych wydatków związanych ze schronieniem osób bezdomnych.

SKŁADKI NA UBEZPIECZENIE ZDROWOTNE

Ustawa z dnia 27.08.2004r. o świadczeniach opieki zdrowotnej finansowanych ze środków publicznych (tekst jednolity Dz. U. z 2024r. Poz. 146 ze zm.) zobligowała ośrodek pomocy do opłacania składki na ubezpieczenie zdrowotne od wypłacanych świadczeń w formie zasiłku stałego oraz osób objętych indywidualnym programem zatrudnienia socjalnego w Centrum Integracji Społecznej.

Składkę na ubezpieczenie zdrowotne oblicza się od podstawy odpowiadającej odpowiednio wysokości zasiłku stałego, a dla osób objętych indywidualnym programem zatrudnienia socjalnego. Składkę oblicza się od maksymalnej kwoty zasiłku stałego, tj. od kwoty 1229,00 zł.

Na składki na ubezpieczenie zdrowotne wydatkowano kwotę 90.911,15 zł z zadań własnych. Opłacono składki dla 92 osób, w tym dla:

- 65 osób korzystających z zasiłku stałego na kwotę 70.556,66 zł,
- 27 osób objętych indywidualnym programem zatrudnienia socjalnego w Centrum Integracji Społecznej na kwotę 20.354,49 zł.

Ponadto MGOPS realizował zadanie wynikające z ustawy o świadczeniach opieki zdrowotnej finansowanych ze środków publicznych z dnia 27 sierpnia 2004r. Prowadzono sprawy w celu potwierdzenia prawa do korzystania ze świadczeń z opieki zdrowotnej finansowanych ze środków publicznych. Wywiad środowiskowy oraz spełnione ustawowe kryterium dochodowe jest podstawą do wydania decyzji potwierdzającej objęcie ubezpieczeniem zdrowotnym.

Z tej formy pomocy w roku 2025 skorzystało 45 osób, które z różnych powodów nie posiadały ubezpieczenia zdrowotnego. Pomoc w tej formie przyznawana była na okres 90 dni.

Ustawa z dnia 27.08.2004r. o świadczeniach opieki zdrowotnej finansowanych ze środków publicznych zobligowała również ośrodek pomocy do opłacania składki na ubezpieczenie zdrowotne za osoby pobierające świadczenia pielęgnacyjne oraz specjalne zasiłki opiekuńcze.

Składkę na ubezpieczenie zdrowotne oblicza się od podstawy odpowiadającej odpowiednio wysokości świadczenia pielęgnacyjnego, specjalnego zasiłku opiekuńczego.

Na składki na ubezpieczenie zdrowotne w roku 2025r. wydatkowano kwotę 155.023,88 zł z zadań zleconych. Opłacono składki dla 55 osób, w tym dla:

54 osób korzystających ze świadczeń pielęgnacyjnych na kwotę 154.465,88 zł

1 osobie korzystającej ze specjalnego zasiłku opiekuńczego na kwotę 558,00 zł

DODATKI MIESZKANIOWE

Zgodnie z ustawą o dodatkach mieszkaniowych dodatek mieszkaniowy przysługuje:

- najemcom oraz podnajemcom lokali mieszkalnych,
- osobom mieszkającym w lokalach mieszkalnych, do których przysługuje im spółdzielcze prawo do lokalu mieszkalnego,
- osobom mieszkającym w lokalach mieszkalnych znajdujących się w budynkach stanowiących ich własność i właścicielom samodzielnych lokali mieszkalnych,
- innym osobom mającym tytuł prawny do zajmowanego lokalu mieszkalnego i ponoszącym wydatki związane z jego zajmowaniem,
- osobom zajmującym lokal mieszkalny bez tytułu prawnego, oczekującym na przysługujący im lokal zamienny albo socjalny.

Dodatek mieszkaniowy przysługuje osobom, o którym mowa w art.2 ust.1 jeżeli w okresie 3 miesięcy poprzedzających datę złożenia wniosku o jego przyznanie średni miesięczny

dochód przypadający na jednego członka gospodarstwa domowego wnioskodawcy nie przekroczył w gospodarstwie:

jednoosobowym – 40 %, wieloosobowym – 30 % przeciętnego wynagrodzenia w gospodarce narodowej, obowiązującego w dniu złożenia wniosku , z uwzględnieniem art.6 ust 8 i art 6.

Na pomoc w formie dodatków mieszkaniowych w roku 2025 wydatkowano kwotę 1.276.298,25 zł.

Z dodatku mieszkaniowego skorzystało 378 rodzin, wypłacono 3768 świadczenia, w tym:

- obszar miejski 3637 świadczeń na kwotę 1.216.829,49 zł,
- obszar wiejski 131 świadczeń na kwotę 59.468,76 zł.

ZASIŁKI STAŁE

Zasiłek stały przysługuje osobom całkowicie niezdolnym do pracy z powodu inwalidztwa o znacznym lub umiarkowanym stopniu niepełnosprawności lub z powodu wieku, nie posiadającym żadnego dochodu lub o dochodzie, który nie przekraczał ustawowego kryterium dochodowego. Wysokość zasiłku stałego ustalana była na podstawie wyliczenia zgodnie z ustawą o pomocy społecznej:

1) Zgodnie z art. 37 ust. 2 pkt 1 ustawy o pomocy społecznej wysokość zasiłku stałego w przypadku osoby samotnie gospodarującej ustala się w wysokości różnicy między kwotą stanowiącą 130 % kryterium dochodowego osoby samotnie gospodarującej a dochodem tej osoby, z tym że kwota zasiłku nie może być wyższa niż 1229,00 zł miesięcznie.

2) Zgodnie z art. 37 ust. 2 pkt 2 ustawy o pomocy społecznej zasiłek stały ustala się w wysokości: w przypadku osoby w rodzinie - różnicy między kwotą stanowiącą 130% kryterium dochodowego na osobę w rodzinie a dochodem na osobę w rodzinie.

W 2025r. z tej formy pomocy skorzystało 70 osób na kwotę 820.599,07 zł.

REALIZACJA GMINNEGO PROGRAMU WSPIERANIA RODZINY NA TERENIE GMINY ZŁOCIENIEC W 2025r. PRZEZ MIEJSKO – GMINNY OŚRODEK POMOCY SPOŁECZNEJ W ZŁOCIĘNCU

Rodzinom znajdującym się w trudnej sytuacji życiowej oraz przejawiającym trudności w wypełnianiu funkcji opiekuńczo-wychowawczych Miejsko-Gminny Ośrodek Pomocy Społecznej w Złocięncu w 2025 roku zapewniał wsparcie zgodnie z założeniami Gminnego

Programu Wspierania Rodziny na lata 2024–2026 oraz przepisami Ustawy o wspieraniu rodziny i systemie pieczy zastępczej.

Realizacja zadań obejmowała w szczególności prowadzenie pracy socjalnej, zapewnienie wsparcia asystenta rodziny, udzielanie pomocy finansowej, świadczenie poradnictwa specjalistycznego oraz organizowanie usług opiekuńczych. Podejmowane działania miały na celu wzmocnienie funkcji opiekuńczo-wychowawczych rodzin, poprawę ich sytuacji życiowej oraz zapobieganie konieczności umieszczenia dzieci w pieczy zastępczej.

ASYSTENT RODZINY

Asystent rodziny realizował zadania polegające na kompleksowym wspieraniu rodzin wychowujących dzieci, zagrożonych wykluczeniem społecznym. Jego praca koncentrowała się na wzmocnianiu kompetencji opiekuńczo-wychowawczych rodziców, budowaniu poczucia sprawczości, podnoszeniu samooceny członków rodziny oraz rozwijaniu umiejętności samodzielnego radzenia sobie z trudnościami życia codziennego.

Istotą pracy asystenta było indywidualne podejście do każdej rodziny, uwzględniające jej zasoby, deficyty oraz możliwości. Rodzina stanowi podstawowe środowisko rozwoju dziecka i powinna zapewniać mu bezpieczeństwo emocjonalne oraz stabilne warunki wychowawcze. Zaburzenia w jej funkcjonowaniu, takie jak uzależnienia, przemoc, zaniedbanie czy bezradność opiekuńczo-wychowawcza, mogą prowadzić do konieczności objęcia dziecka pieczą zastępczą. W takich sytuacjach wsparcie asystenta rodziny stanowiło jedno z kluczowych narzędzi pracy z rodziną.

Praca asystenta opierała się na bezpośrednim kontakcie z rodziną oraz budowaniu relacji opartej na zaufaniu. Proces zmiany jest zazwyczaj długotrwały i wymaga właściwej diagnozy, określenia realnych celów oraz systematycznej realizacji planu pracy. Podejmowane działania mają charakter wielokierunkowy i obejmują zarówno wsparcie emocjonalne, jak i praktyczną pomoc w organizacji życia codziennego.

W 2025 roku Ośrodek zatrudnił 2 asystentów rodziny. Wsparciem objęto łącznie 29 rodzin, w których wychowywało się 48 dzieci. Spośród nich 4 rodziny realizowały współpracę z asystentem na podstawie postanowienia sądu.

W okresie sprawozdawczym zakończono współpracę z 6 rodzinami, w tym z 5 rodzinami z uwagi na osiągnięcie założonych celów pracy i poprawę funkcjonowania w zakresie opiekuńczo-wychowawczym oraz z 1 rodziną z powodu zaprzestania współpracy.

Analiza danych wskazuje, iż w większości przypadków zakończenie pracy nastąpiło w wyniku realizacji ustalonego planu i osiągnięcia zakładanych efektów, co potwierdza zasadność oraz skuteczność podejmowanych działań wspierających.

Tabela Nr 5 – Charakterystyka rodzin objętych wsparciem asystenta rodziny w 2025 roku

Lp.	Wyszczególnienie	wykonanie
1.	Liczba rodzin korzystających ze wsparcia asystenta rodziny:	29
	<input type="checkbox"/> do 3 miesięcy	6
	<input type="checkbox"/> powyżej 3 miesięcy do 12 miesięcy	8
	- powyżej roku	6
2.	Liczba rodzin zobowiązanych przez sąd	4
3.	Liczba rodzin objętych nadzorem kuratora	8
4.	Liczba dzieci w rodzinach objętych wsparciem asystenta rodziny:	48
	<input type="checkbox"/> dzieci od 0 do 6 roku życia	25
	<input type="checkbox"/> dzieci od 7 do 14 roku życia	15
	dzieci od 14 do 18 roku życia	8
5.	Liczba rodzin z którymi asystent zakończył współpracę:	9
	- ze względu na realizację celów	7
	- ze względu na zaprzestanie współpracy przez rodzinę	2
	- ze względu na brak efektów	0
	- ze względu na zmianę metody	0

Źródło: opracowanie własne

U podstaw pracy asystenta rodziny leży zasada pomocniczości, współpracy i dobrowolności. To osoby towarzyszące komuś, współobecne, pomagające, dlatego też dzięki ich pracy w wielu rodzinach sytuacja życiowa nie pogorszyła się, dzieci pozostały przy rodzicach biologicznych, a także rodziny z problemem przemocy były monitorowane.

DZIAŁANIA ASYSTENTA RODZINY

Realizowana w 2025 roku praca asystentów rodziny przyniosła wymierne i zauważalne efekty w funkcjonowaniu rodzin objętych wsparciem. Wszystkie rodziny współpracujące z asystentem w różnym stopniu podniosły swoje kompetencje opiekuńczo-wychowawcze oraz zwiększyły świadomość w zakresie prawidłowego pełnienia ról rodzicielskich. Widoczna była poprawa w organizacji życia codziennego, dbałości o higienę oraz w zakresie zaspokajania podstawowych potrzeb dzieci.

Na szczególne podkreślenie zasługuje skuteczność działań w obszarze aktywizacji zawodowej i stabilizacji sytuacji materialnej rodzin. Dzięki systematycznej pracy motywacyjnej oraz praktycznemu wsparciu w poszukiwaniu zatrudnienia część rodzin poprawiła swoją sytuację dochodową, co przełożyło się m.in. na regulowanie zobowiązań finansowych i większą stabilność bytową.

Pozytywne rezultaty odnotowano również w obszarze edukacji dzieci. Stała współpraca asystentów ze szkołami, monitorowanie frekwencji oraz mobilizowanie rodziców do większego zaangażowania w sprawy szkolne przyczyniły się do poprawy wyników w nauce oraz zwiększenia odpowiedzialności rodziców za realizację obowiązku szkolnego przez dzieci.

Ważnym elementem pracy było także skuteczne motywowanie rodzin do korzystania z poradnictwa specjalistycznego oraz podejmowania leczenia w przypadku występujących problemów zdrowotnych i uzależnień. Działania te miały charakter długofalowy i ukierunkowany na trwałą zmianę postaw.

Aktywność asystentów rodziny w działaniach interdyscyplinarnych, w tym stała współpraca z kuratorami sądowymi oraz udział w posiedzeniach zespołów ds. okresowej oceny sytuacji dziecka organizowanych przez Powiatowe Centrum Pomocy Rodzinie w Drawsku Pomorskim, potwierdza profesjonalizm i zaangażowanie kadry w realizację zadań ustawowych.

Uzyskane efekty świadczą o wysokiej skuteczności podejmowanych działań, właściwej diagnozie potrzeb rodzin oraz konsekwentnej realizacji planów pracy. Systematyczna, indywidualnie dostosowana pomoc przyczyniła się do wzmocnienia samodzielności rodzin, ograniczenia czynników ryzyka oraz poprawy bezpieczeństwa i warunków rozwoju dzieci.

PROMOCJA WARTOŚCI RODZINNYCH Z OKAZJI MIĘDZYNARODOWEGO DNIA RODZINY

Z okazji Międzynarodowego Dnia Rodziny, w dniu 13 maja 2025 roku, pracownicy Miejsko-Gminny Ośrodek Pomocy Społecznej w Złocięncu, we współpracy z pracownikami Powiatowego Centrum Pomocy Rodzinie w Drawsku Pomorskim oraz z przedstawicielami lokalnych instytucji zorganizowali działania promujące wartości rodzinne.

Mieszkańcy Złocięńca mogli dowiedzieć się, w jaki sposób można zostać rodziną wspierającą lub zastępczą, a także w jaki sposób uzyskać wsparcie asystenta rodziny. W organizację wydarzenia aktywnie włączyli się: policjanci z Komisariatu Policji w Złocięncu, pracownicy Zakładu Karnego w Wierzchowie, Nadleśnictwa w Złocięncu, Bractwo Miłośników Motocykli „Pancerni”, Ochotnicza Straż Pożarna, Akademia Piłkarska, Akademia Kreatywnego Ruchu, Stowarzyszenie Green World, Straż Miejska, Team Dress, Stowarzyszenie Historyczno Eksploracyjne „Misericordia”, Sport Dance & Fun Katarzyna Maciąg, SPOZ Szpital Specjalistyczny MSWiA w Złocięncu, Centrum Zdrowia Psychicznego w Drawsku Pomorskim.

Wydarzenie odbyło się dzięki darczyńcom: Pizzeria Wenecja Katarzyna i Dominik Barsul, Zakład Piekarniczy Jacek i Joanna Toczko, Adriana i Paweł Rudy, Caritas Parafii PW św. Jadwigi Królowej w Złocięncu, Cukiernia „Iwona” Iwona i Józef Nagórscy, SKP Diagnostyka i Naprawa Pojazdów Samochodowych Michał Jakubowski, Anna i Daniel Tyma, Siecino Przystań Uroczysko Radosław Pokutyński, Aneta Stoińska.

Podczas festynu przygotowano szereg atrakcji dla dzieci, w których aktywnie uczestniczyły dzieci ze złocienieckich przedszkoli, żłobków i szkół. Uczestnicy mogli wziąć udział w konkursach o tematyce rodzinnej, a organizatorzy dzięki sponsorom zadbali o nagrody, słodycze i zabawy, co spotkało się z dużym entuzjazmem dzieci.

Wszyscy uczestnicy wydarzenia zgodnie podkreślali znaczenie rodziny w życiu każdego człowieka, co potwierdza hasło przewodnie spotkania: „Rodzina jest najważniejsza!”. Festyn był także okazją do skorzystania z atrakcji przygotowanych przez współorganizatorów oraz do promowania współpracy instytucji lokalnych na rzecz rodzin.

WSPARCIE FUNDACJI W REALIZACJI DZIAŁAŃ NA RZECZ RODZIN

W okresie sprawozdawczym znaczące wsparcie dla rodzin objętych pomocą świadczyły fundacje działające na terenie Gminy Złocieniec. Ich aktywność była szczególnie istotna w sytuacjach kryzysowych, w których rodziny wymagały szybkiego i kompleksowego wsparcia.

Fundacja **Magia Serca** udzieliła pomocy rodzinie, która utraciła dom w wyniku pożaru. Fundacja zorganizowała zbiórkę na odbudowę domu oraz natychmiast dostarczyła rodzinie niezbędne rzeczy, w tym odzież, żywność, środki higieniczne, koce i pościel.

Fundacja **Magia Serca** wsparła także rodzinę w trudnej sytuacji życiowej tj. matkę z dziećmi, udzielając pomocy w wyposażeniu i urządzeniu mieszkania. Dzięki wsparciu fundacji rodzina mogła poprawić warunki bytowe oraz zwiększyć poczucie bezpieczeństwa swoich członków.

Ponadto fundacja aktywnie angażowała się w działania charytatywne, przekazując paczki świąteczne dla rodzin z dziećmi znajdujących się w trudnej sytuacji materialnej.

Wsparcie fundacji stanowiło istotne uzupełnienie działań prowadzonych przez Miejsko-Gminny Ośrodek Pomocy Społecznej w Złocięncu i innych instytucji, przyczyniając się do poprawy warunków życia rodzin oraz wzmacniania ich bezpieczeństwa materialnego i społecznego.

WSPARCIE ORGANIZACJI SPOŁECZNO – CHARYTATYWNYCH CARITAS PARAFII P.W. ŚW. JADWIGI KRÓLOWEJ W ZŁOCIEŃCU

W trakcie realizacji działań wspierających rodziny w 2025 roku, Caritas Parafii p.w. Św. Jadwigi Królowej w Złocięncu okazał nieocenioną pomoc w trudnych sytuacjach życiowych. Organizacja ta udzielała wsparcia zarówno rodzinom dotkniętym pożarem, jak i samotnej matce wychowującej dzieci.

Organizacja zapewniła niezbędne wyposażenie gospodarstwa domowego, w tym sprzęty codziennego użytku, co pozwoliło rodzinom poprawić warunki bytowe i zwiększyć poczucie bezpieczeństwa. Pomoc ta była istotnym uzupełnieniem działań podejmowanych przez Miejsko-Gminny Ośrodek Pomocy Społecznej w Złocięncu oraz innych instytucji i fundacji wspierających rodziny w trudnej sytuacji.

Wsparcie Caritas potwierdza skuteczność współpracy instytucji publicznych z organizacjami pozarządowymi w zapewnianiu kompleksowej pomocy rodzinom w sytuacjach kryzysowej.

WSPARCIE OCHOTNICZEJ STRAŻY POŻARNEJ W ZŁOCIEŃCU

W okresie sprawozdawczym istotną rolę w działaniach na rzecz rodzin w trudnej sytuacji życiowej odegrała Ochotnicza Straż Pożarna w Złocieniu. Strażacy niejednokrotnie wspierali rodziny w praktyczny sposób, pomagając przy przewożeniu i montażu mebli, organizacji przeprowadzek oraz innych pracach wymagających siły fizycznej i koordynacji.

Zaangażowanie Ochotniczej Straży Pożarnej umożliwiło sprawną realizację wsparcia dla rodzin, szczególnie w sytuacjach nagłych i kryzysowych, przyczyniając się do poprawy warunków mieszkaniowych oraz zwiększenia poczucia bezpieczeństwa i komfortu życia małoletnich i ich opiekunów.

WYPOCZYNEK LETNI

W 2025 roku Miejsko–Gminny Ośrodek Pomocy Społecznej w Złocieniu, w ramach współpracy z Kuratorium Oświaty w Szczecinie, zorganizował bezpłatny wyjazd na kolonię letnią dla 11 dzieci pochodzących z Gminy Złocieniec, z rodzin znajdujących się w trudnej sytuacji materialnej i wymagających wsparcia.

Miejsce wypoczynku: Ośrodek Wypoczynkowy „U Pyrnicki” w Poroninie, w terminie 22–31 sierpnia 2025 roku.

Dla części uczestników był to pierwszy w życiu wyjazd wypoczynkowy poza miejsce zamieszkania, co stanowiło dla nich wyjątkową okazję do poznania nowych miejsc, integracji z rówieśnikami i aktywnego spędzenia czasu w bezpiecznym i wspierającym środowisku. Wyjazd sprzyjał również rozwijaniu samodzielności, nawiązywaniu kontaktów społecznych oraz wzbogaceniu doświadczeń dzieci wychowujących się w trudnych warunkach.

Tabela nr 6 -Realizacja zadań wynikających z Gminnego Programu Wspierania Rodziny

Cel szczegółowy	Wskaźniki	Liczba rodzin
1. Zapewnienie rodzinom bezpieczeństwa socjalnego	☐ Liczba rodzin objętych pomocą	85
	- Liczba dzieci korzystających z posiłków	148
	- Liczba szkoleń	6
	1. Liczba rodzin skierowanych do placówek	0
2. Prowadzenie działań profilaktycznych sprzyjających umacnianiu więzi rodzinnych	- Liczba rodzin objętych działaniami	29
	☐ Liczba szkoleń, porad, programów	15
	- Liczba placówek wsparcia dziennego	1
	☐ Liczba dzieci uczęszczających do placówki wsparcia dziennego	13
3. Promowanie prawidłowego modelu rodziny	Liczba działań	40
	Liczba osób korzystających z porad: psycholog, terapeuta, psychiatra, lekarz, radca prawny	53
	Liczba programów	2
4. Podnoszenie poziomu funkcjonowania rodzin, wsparcie rodzin dysfunkcyjnych	- Liczba rodzin objętych wsparciem asystenta rodziny zgodnie z ustawą o wspieraniu rodziny i systemie pieczy zastępczej	29
	Liczba rodzin objętych wsparciem asystenta rodziny zgodnie z ustawą o wsparciu kobiet w ciąży i rodzin „Za życiem”	0
	Liczba rodzin wspierających	0
	Liczba rodzin objętych pomocą pracownika socjalnego	120
	Liczba rodzin objętych nadzorem kuratora	15
	Liczba rodzin objętych procedurą NK	4
	Liczba osób objętych wsparciem GKRPA	14

5. Zabezpieczenie podstawowych potrzeb bytowych dzieci i młodzieży	1. Liczba dzieci umieszczonych w rodzinach zastępczych, placówkach opiekuńczo - wychowawczych	54
	Liczba dzieci korzystających z wypoczynku letniego	11
	Liczba dzieci korzystających z zajęć pozalekcyjnych, oferta programowa	30
	Liczba monitorowanych środowisk	9

Źródło : opracowanie własne.

WSPARCIE ASYSTENTA DLA RODZIN W RAMACH USTAWY „ZA ŻYCIEM”

W 2025 roku asystenci rodziny nie realizowali zadań wynikających z ustawy „Za Życiem”, ponieważ nie wpłynął żaden wniosek o objęcie rodziny tą formą wsparcia. Pomoc przysługuje rodzinom, w których urodziło się ciężko chore dziecko lub doszło do poronienia, urodzenia martwego dziecka bądź dziecka niezdolnego do życia.

Każda zainteresowana rodzina jest informowana o możliwości wsparcia ze strony asystenta rodziny oraz otrzymuje informator z pełnym zestawem przysługujących świadczeń. Informacje te są również dostępne na stronie internetowej Miejsko-Gminnego Ośrodka Pomocy społecznej w Złocieńcu.

Asystenci rodziny podnosili swoje kwalifikacje uczestnicząc w szkoleniach:

- Zauważ mnie - ja cierpię. Rola służb w skutecznej pomocy dzieciom doświadczającym przemocy domowej;
- VIII Ogólnopolskie Warsztaty Praktyczno - Techniczne. Przygotowanie obiektów i pracowników podmiotów leczniczych i pomocy społecznej do współczesnych zagrożeń bezpieczeństwa;
- Dziecko jako ofiara przemocy oraz przemoc domowa wobec osób starszych i niepełnosprawnych;
- Praca z młodzieżą w kontekście uzależnień i nowych zagrożeń kulturowych;
- Agresja u dziecka - przeciwdziałanie narzucaniu postaw kata lub ofiary przez opiekunów;
- Wsparcie w relacji – współczesne oblicza uzależnień.

Asystenci rodziny aktywnie angażowali się w inicjatywy wykraczające poza ramy pracy terenowej. Braлиśmy udział w Charytatywnym Marszowaniu, w licznych kampaniach społecznych oraz konferencjach merytorycznych, takich jak: „Dzieciństwo bez przemocy”, „Biała Wstążka”, „Reaguj na przemoc wobec dzieci”, które koncentrują się na nowoczesnych wsparciach systemu rodzinnego. Dzięki stałej obecności w przestrzeni publicznej i naukowej asystenci rodziny nie tylko podnoszą swoje kwalifikacje ale również realnie wpływają na kształtowanie postaw prorodzinnych w regionie.

PLACÓWKA WSPARCIA DZIENNEGO

W 2025 roku funkcjonowała Placówka Wsparcia Dziennego w formie podwórkowej, utworzona Uchwałą nr II/26/2024 Rady Miejskiej w Złocięcu z dniem 29 maja 2024r. i włączona do struktury Miejsko-Gminnego Ośrodka Pomocy Społecznej w Złocięcu. Placówka działa na terenie gminy Złocieniec i przyjmuje dzieci w wieku od 6 do 18 lat na pisemną prośbę rodziców, a decyzję o przyjęciu podejmuje wychowawca placówki. W 2025 r. do placówki uczęszczało 12 dzieci.

Zajęcia w formie pracy podwórkowej prowadzone są przez wychowawcę w miejscach przebywania dzieci lub w punktach użyteczności publicznej, takich jak świetlica wiejska w Bobrowie, Złocieniecki Ośrodek Kultury i Biblioteka, świetlice, boiska, place zabaw i inne obiekty sportowe.

Do głównych działań placówki należą:

- prowadzenie zajęć edukacyjnych, socjoterapeutycznych, sportowych i animacyjnych, pomoc w nauce oraz organizacja czasu wolnego dzieci i młodzieży,
- rozwijanie zainteresowań i alternatywnych form spędzania czasu wolnego,
- wspieranie kontaktów z rodziną oraz pośredniczenie we współpracy z instytucjami pomocowymi i placówkami oświatowymi,
- współpraca z asystentem rodziny, pracownikami socjalnymi, jednostkami administracji rządowej i samorządowej, organizacjami pozarządowymi oraz innymi podmiotami działającymi na rzecz dziecka i rodziny.

Placówka w 2025 roku stanowiła istotne wsparcie dla dzieci i młodzieży, umożliwiając bezpieczne spędzanie czasu wolnego oraz rozwój umiejętności społecznych i edukacyjnych.

WYDATKI NA WYNAGRODZENIA WRAZ Z POCHODNYMI ASYSTENTÓW RODZINY

Wydatki na wynagrodzenia wraz z pochodnymi asystentów rodziny

- z budżetu gminy – 171.235,70 zł.
- z innych źródeł – 76.652,98 zł

W 2025 roku finansowano podnoszenie kwalifikacji poprzez udział w szkoleniach i warsztatach.

W celu wspierania rodziny przeżywającej trudności w wypełnianiu ról opiekuńczo-wychowawczych rodzina może zostać objęta pomocą rodziny wspierającej lub w zakresie pomocy w opiece i wychowaniu dzieci z rodzin przeżywających trudności w wypełnianiu funkcji opiekuńczo-wychowawczych skorzystać z placówki wsparcia dziennego.

Współfinansowanie pobytu dziecka w rodzinie zastępczej, rodzinnym domu dziecka, placówce opiekuńczo-wychowawczej, regionalnej placówce opiekuńczo-terapeutycznej lub interwencyjnym ośrodku preadopcyjnym.

Pieczą zastępczą jest sprawowana w przypadku niemożności zapewnienia dziecku opieki i wychowania przez rodziców, w formie rodzinnej i instytucjonalnej. Formami rodzinnej pieczy zastępczej są: rodzina zastępcza i rodzinny dom dziecka.

Wyróżnia się następujące typy rodzin zastępczych:

- spokrewniona – mogą ją stworzyć najbliżsi krewni dziecka, czyli dziadkowie lub rodzeństwo (babcia, dziadek, brat, siostra);
- niezawodowa – może ją stworzyć zarówno rodzina dziecka niebędąca wstępnymi lub rodzeństwem dziecka, jak i osoby niespokrewnione z dzieckiem;
- zawodowa – to taka rodzina zastępcza, z którą starosta zawiera umowę o pełnienie funkcji rodziny zastępczej zawodowej; tworzą ją małżonkowie lub osoba niepozostająca w związku małżeńskim, niebędący wstępnymi lub rodzeństwem dziecka;
- rodzinny dom dziecka to miejsce, w którym może przebywać nie więcej niż ośmioro dzieci. Z osobą prowadzącą rodzinny dom dziecka starosta zawiera umowę o świadczenie usług, z tytułu której przysługuje stałe wynagrodzenie miesięczne. Czas trwania umowy - minimum 5 lat.

Natomiast instytucjonalna pieczę zastępcza jest sprawowana w formie:

- placówki opiekuńczo-wychowawczej;
- regionalnej placówki opiekuńczo-terapeutycznej;

- interwencyjnego ośrodka preadopcyjnego.

Obowiązek współfinansowania pobytu dziecka w pieczy zastępczej wynika z art. 191 ust. 9 ustawy o wspieraniu rodziny i systemie pieczy zastępczej. Zgodnie z nim gmina właściwa ze względu na miejsce zamieszkania dziecka (przed umieszczeniem go po raz pierwszy w pieczy zastępczej) wspólnie z powiatem ponosi koszty jego pobytu. W przypadku umieszczenia dziecka w rodzinie zastępczej albo w rodzinnym domu dziecka gmina ponosi odpowiednio wydatki w wysokości:

- 10% wydatków na opiekę i wychowanie dziecka - w pierwszym roku pobytu dziecka w pieczy zastępczej,
- 30% wydatków na opiekę i wychowanie dziecka – w drugim roku pobytu dziecka w pieczy zastępczej,
- 50% wydatków na opiekę i wychowanie dziecka – w trzecim roku i następnych latach pobytu dziecka w pieczy zastępczej.

Ustawa o wspieraniu rodziny i systemie pieczy zastępczej nałożyła na gminy zobowiązania finansowe. Miejsko – Gminny Ośrodek Pomocy Społecznej w Złocieńcu w 2025 roku współfinansował pobyt dzieci w placówkach opiekuńczo-wychowawczych oraz rodzinach zastępczych, jak również ponosił wydatki na utrzymanie lokalu i wynagrodzenia dla rodzin zastępczych. Znacznie większe koszty ponosi gmina, gdy dziecko trafia do placówki opiekuńczo-wychowawczej. W tym wypadku koszt utrzymania dziecka sięga nawet 5-7 tys. zł miesięcznie.

W 2025r. na opłatę za **54 dzieci** przebywających w pieczy zastępczej otrzymano kwotę **709.300,00zł**, wydatkowano kwotę **689.856,15zł**, z czego **210.971,00zł** na pokrycie kosztów pobytu **4 dzieci** w placówkach opiekuńczo – wychowawczych oraz na pokrycie kosztów pobytu **50 dzieci** w rodzinach zastępczych.

Miejsko-Gminny Ośrodek Pomocy Społecznej w Złocieńcu realizuje powyższe zadanie przekazując półroczne sprawozdania wojewodzie zachodniopomorskiemu w wersji elektronicznej (aplikacja CAS). Sprawozdania, informacje i analizy były sporządzane również na zgłaszane potrzeby władz nadrzędnych.

DZIENNY DOM „SENIOR +”

W dniu 19 marca 2025r. Odkonano się uroczyste otwarcie Dziennego Domu Seniora w Złocięcu.

Dzienny Dom jest ośrodkiem wsparcia dziennego włączoną w struktury Miejsko-Gminnego Ośrodka Pomocy Społecznej w Złocięcu i jako ośrodek wsparcia przeznaczony jest dla samodzielnych, nieaktywnych zawodowo mieszkańców miasta i gminy Złocieniec w wieku powyżej 60 roku życia, którzy ze względu na wiek, chorobę lub niepełnosprawność wymagają częściowego wsparcia w zaspokajaniu niezbędnych potrzeb życiowych, a w szczególności dla osób, które ze względu na swoją sytuację zdrowotną czy też rodzinną wymagają wsparcia w zakresie integracji społecznej.

Dofinansowanie działań związanych z realizacją zadania z dotacji przyczyniło się do poprawy życia seniorów, do ich aktywizacji i wzrostu zaangażowania w życie społeczności lokalnej, do poprawy dobrostanu fizycznego i psychicznego. Dzięki zaangażowaniu środków finansowych pozyskanych z dotacji na pokrycie kosztów związanych z bieżącym utrzymaniem placówki, funkcjonowanie Dziennego Domu Senior+ nie było znaczącym obciążeniem dla budżetu Gminy, a uczestnicy Domu mieli możliwość korzystania z różnych form wsparcia.

Dofinansowanie z budżetu państwa pozwoliło na częściowe pokrycie kosztów wynagrodzeń. Funkcjonowanie Dziennego Domu Senior+ zapewniło seniorom (osobom nieaktywnym zawodowo w wieku 60+) wsparcie w szczególności poprzez aktywne spędzanie czasu wolnego, usługi opiekuńcze, zajęcia terapeutyczne i kulturalne. Realizacja zadania zaktywizowała seniorów, zwiększając ich zaangażowanie w działania samopomocowe na rzecz środowiska lokalnego. Zajęcia prowadzone w placówce miały na celu stworzenie przestrzeni w której osoby starsze czuły się akceptowane, mogły rozwijać swoje pasje, a także dzielić się swoją wiedzą i doświadczeniem. W roku 2025 w zajęciach uczestniczyło od 4 do 15 uczestników dziennie, a w miesiącu przeciętnie od 4 do 9 osób.

Uczestnicy Dziennego Domu Senior+ w Złocięcu mieli zapewnione usługi opiekuńcze, w tym: pomoc w zaspokajaniu codziennych potrzeb życiowych, opiekę higieniczną, możliwość korzystania z przedmiotów i urządzeń służących do utrzymania higieny osobistej. Zapewniony był ciepły posiłek w formie obiadu. Organizowane były zajęcia kulinarne. Zabezpieczone były potrzeby towarzyskie i kulturalne poprzez organizowanie i uczestnictwo w życiu społeczno-kulturalnym (imprezy okolicznościowe: imieniny, urodziny, obchody świąt religijnych, państwowych i lokalnych imprez).

Organizowane były również: zajęcia w ramach terapii zajęciowej, zajęcia edukacyjne, i zajęcia prozdrowotne, a także rekreacyjno-sportowe (wykłady, prelekcje, szkolenia, gry

sportowe, gry stolikowe, ludoterapia, terapia ruchem, trening umiejętności społecznych, trening funkcji poznawczych, malarstwo, zdobnictwo, sztuki użytkowe, płaskorzeźba, tkactwo). Umożliwiono korzystania ze sprzętu rehabilitacyjnego będącego na wyposażeniu Domu (zajęcia siłowe z wykorzystaniem sprzętu stacjonarnego, masaże lecznicze).

PROGRAM FUNDUSZE EUROPEJSKIE NA POMOC ŻYWNOŚCIOWĄ 2021-2027 PODPROGRAM 2024

Miejsko-Gminny Ośrodek Pomocy Społecznej w Złocieńcu w 2025r. wydawał skierowania do otrzymania pomocy żywnościowe w ramach Programu Fundusze Europejskie na Pomoc Żywnościową 2021-2027 Podprogram 2024.

Wytyczne Programu przewidują, że pomocą żywnościową były objęte osoby i rodziny znajdujące się w trudnej sytuacji życiowej spełniające kryteria określone w art. 7 ustawy o pomocy społecznej, tj.: osoby bezdomne, bezrobotne, niepełnosprawne, migranci, osoby obcego pochodzenia, mniejszości narodowe oraz pozostałe grupy odbiorców, których dochód nie przekracza 265 % kryterium dochodowego, tj.: dla osoby samotnie gospodarującej – 2676,50 zł, natomiast dla osoby w rodzinie – 2180,95 zł na osobę.

W gminie Złocieniec pomocą objętych było 314 rodzin, w tym 725 osób. Dystrybucją żywności zajmował się Caritas Diecezji Koszalińsko-Kołobrzeskiej.

STYPENDIA I ZASIŁKI SZKOLNE

Stypendia szkolne i zasiłki szkolne realizowane są zgodnie z Ustawą z dnia 7 września 1991r. o systemie oświaty. (Dz.U. z 2025r., poz. 881 z późn. zm)

Na realizację zadania stypendia i zasiłki szkolne otrzymano dotację w wysokości 100%, tj. 100.000,00 zł, w tym 80%, tj. 80.000,00 zł - dofinansowanie zadań własnych, 20% tj. 20.000,00 zł - wkład własny gminy.

Ogółem wydatkowano 61.322,36 zł, z tego:

- 1) z zadań własnych gminy kwotę 12.264,48 zł na stypendia szkolne,
- 2) z dofinansowania zadań własnych kwotę 49.057,88 zł na stypendia szkolne.

Po realizacji powyższych zadań pozostało do zwrotu:

- Urząd Gminy 7.735,52,
- Urząd Wojewódzki 30.942,12 zł.

W roku 2025 stypendia szkolne otrzymało 76 uczniów , zasiłków szkolnych nie przyznano.

PRZECIWDZIAŁANIE PRZEMOCY – ZESPÓŁ INTERDYSCYPLINARNY

Celem głównym Gminnego Programu Przeciwdziałania Przemocy Domowej i Osób Doznających Przemocy domowej jest zmniejszenie skali zjawiska przemocy oraz stworzenie jednolitego, profesjonalnego systemu interwencji i wsparcia dla osób zagrożonych bądź uwikłanych w przemoc w rodzinie oraz ograniczenie następstw zjawiska przemocy w rodzinie. Cel główny realizowany jest poprzez cele szczegółowe:

- koordynacja działań lokalnych podmiotów.
- podniesienie świadomości i wrażliwości społecznej na problemy związane z przemocą w rodzinie oraz promowanie postaw społecznych wolnych od przemocy.
- umożliwienie podnoszenia kompetencji osób pracujących z osobami doświadczającymi przemocy w rodzinie lub osobami stosującymi przemoc.
- rozwój infrastruktury podmiotów udzielających pomocy osobom doznającym przemocy domowej oraz podnoszenie jakości i dostępności świadczonych usług.
- zapewnienie profesjonalnej pomocy interwencyjnej i terapeutycznej osobom doznającym przemocy domowej, a także osobom stosującym przemoc.

Zespół Interdyscyplinarny to grupa ludzi, specjalistów z różnych dziedzin, zajmująca się rozwiązaniem konkretnego problemu przy wykorzystaniu zasobów będących w dyspozycji każdego z członków takiego Zespołu. W skład ZI w Gminie Złocieniec wchodzi przedstawiciele MGOPS, policji, straży miejskiej, GKRPA, oświaty, kuratorzy, przedstawiciel służby zdrowia oraz stowarzyszenia. Zespół Interdyscyplinarny ma możliwość tworzenia grup diagnostyczno-pomocowych, których zadaniem jest diagnozowanie, opracowanie i realizacja planu pomocy w indywidualnych przypadkach wystąpienia przemocy domowej, monitorowanie sytuacji rodzin, w których dochodzi do przemocy oraz rodzin zagrożonych wystąpieniem przemocy, dokumentowanie działań podejmowanych wobec rodzin, w których dochodzi do przemocy oraz efektów tych działań.

W 2025r. Zespół Interdyscyplinarny w Gminie Złocieniec odbył **8 posiedzeń**, utworzono **34 grupy diagnostyczno-pomocowe** Zespołu Interdyscyplinarnego, które odbyły **136 posiedzeń**. Częstotliwość spotkań zależna była od indywidualnej sytuacji danej rodziny.

W okresach między spotkaniami członkowie grup tj. pracownik socjalny oraz dzielnicowy monitorowali sytuację rodziny w miejscu jej zamieszkania.

W 2025r. pomocą Zespołu Interdyscyplinarnego, grup diagnostyczno-pomocowych objęto ogółem **74 osoby w 34 rodzinach** w oparciu o procedurę „Niebieskie Karty”,

W 2025r. do Zespołu Interdyscyplinarnego przekazano **34 Niebieskie Karty**, z tego:

- **21** przekazane przez przedstawicieli Komisariatu Policji w Złocięncu oraz Posterunek Policji w Ostrowicach,
- **1** przekazana przez **Żandarmerie Wojskową**
- **11** przekazanych przez przedstawicieli Miejsko – Gminnego Ośrodka Pomocy Społecznej w Złocięncu,
- **0** przekazane przez oświatę,
- **1** przekazanych przez członka Gminnej Komisji Rozwiązywania Problemów Alkoholowych w Złocięncu,
- **0** przekazanych przez przedstawicieli ochrony zdrowia.

Z lat ubiegłych na 2025r. przeszły **2 Niebieskie Karty**. W 2025r. zakończono prowadzenie **19** procedur ze względu na ustanie przemocy oraz odstąpiono od prowadzenia

Zespół Interdyscyplinarny/grupa diagnostyczno-pomocowa oferuje kompleksową pomoc rodzinom dotkniętym zjawiskiem przemocy, przyjmuje zgłoszenia dotyczące przemocy domowej, gromadzi materiały dowodowe zgodnie z procedurą „Niebieskie Karty” i uruchamia procedury mające na celu powstrzymanie przemocy w rodzinie. Podejmuje szereg działań interwencyjnych w tym: składa wnioski do Sądu Rejonowego III Wydział Rodzinny i Nieletnich w Drawsku Pomorskim o wgląd w sytuację rodziny w przypadku, gdy zachodzi podejrzenie, że małoletnie dziecko może doznawać przemocy lub jest narażone na bycie świadkiem przemocy, składa wnioski do Gminnej Komisji Rozwiązywania Problemów Alkoholowych w Złocięncu w celu podjęcia działań wobec osoby nadużywającej alkoholu w rodzinie, kieruje lub umawia osoby potrzebujące wsparcia do psychologa, terapeuty uzależnień zawiadamia Prokuraturę Rejonową w Drawsku Pomorskim o możliwości popełnienia przestępstwa, zwraca się do szkół, przedszkoli o objęcie dziecka wsparciem pedagogicznym.

W ramach budżetowych Miejsko – Gminnego Ośrodka Pomocy Społecznej w Złocięncu na 2025r. wyodrębniono środki na realizację zadań wynikających z ustawy o przeciwdziałaniu przemocy domowej w kwocie 4365,00 zł. Wydatki poniesione na ten cel, w kwocie 4359,55zł, w tym zakup materiałów biurowych, koszty prowadzenia korespondencji, usług oraz zakup towarów na posiedzenia Zespołu Interdyscyplinarnego i grup diagnostyczno-pomocowych. Prowadzone szkolenia opierały się na wydatkach z wyodrębnionych środków MGOPS na realizację zadania, jak również podmiotów realizujących zadania przeciwdziałania przemocy w kwocie 2400 zł.

W roku 2025 Zespół Interdyscyplinarny otrzymał dofinansowanie do zadań z Urzędu Wojewódzkiego w wys.6000 zł z czego wydatkowane zostało 5230 zł. Z otrzymanej dotacji zakupiono min. niszczarka, oprogramowanie, rzutnik na potrzeby grupy diagnostyczno-pomocowej.

Osoby zaangażowane w realizację zadań wynikających z przeciwdziałania przemocy otrzymały dodatek zadaniowy.

Podsumowując realizację zadań z zakresu przeciwdziałania przemocy domowej na terenie Gminy Złocieniec w 2025 roku, należy podkreślić, że podejmowane działania miały charakter kompleksowy i były prowadzone w oparciu o obowiązujące przepisy prawa oraz Gminny Program Przeciwdziałania Przemocy Domowej i Ochrony Osób Doznających Przemocy Domowej.

Współpraca interdyscyplinarna, realizowana w ramach prac Zespołu Interdyscyplinarnego oraz grup diagnostyczno-pomocowych, przyczyniła się do skutecznego rozpoznawania problemu przemocy domowej oraz podejmowania adekwatnych działań pomocowych i interwencyjnych. Istotne znaczenie miało zaangażowanie jednostek organizacyjnych pomocy społecznej, placówek oświatowych, służby zdrowia, Gminnej Komisji Rozwiązywania Problemów Alkoholowych oraz funkcjonariuszy Policji.

KARTA DUŻEJ RODZINY

Ogólnopolska Karta Dużej Rodziny została wprowadzona w czerwcu 2014r. Sprawy Karty regulowała Uchwała Nr 85 Rady Ministrów z dnia 27 maja 2014 r. w sprawie ustanowienia rządowego programu dla rodzin wielodzietnych (Monitor Polski z dnia 5 czerwca 2014r., poz. 430).

Karta Dużej Rodziny to system zniżek dla rodzin 3 + zarówno w instytucjach publicznych, jak i w firmach prywatnych. Jej posiadacze mają możliwość korzystania z katalogu oferty kulturalnej, rekreacyjnej czy transportowej na terenie całego kraju.

Zgodnie z ustawą z dnia 5 grudnia 2014 roku o Karcie Dużej Rodziny(Dz. U. Z 2024r., poz.1512) z Karty mogą skorzystać rodziny z przynajmniej trójką dzieci, niezależnie od dochodu. Karta jest wydawana bezpłatnie, każdemu członkowi rodziny.

Rodzice mogą korzystać z karty dożywotnio, dzieci - do 18 roku życia lub do ukończenia nauki, maksymalnie do 25 roku życia. W przypadku osób niepełnosprawnych karta

wydawana jest na czas orzeczenia o niepełnosprawności, bez ograniczeń wiekowych - w przypadku dzieci legitymujących się orzeczeniem o umiarkowanym albo znacznym stopniu niepełnosprawności.

Karta przysługuje również rodzicom, którzy mają lub mieli w przeszłości na utrzymaniu co najmniej troje dzieci bez względu na ich wiek w chwili składania wniosku.

W 2025 roku wydano 86 kart.

Wydaliśmy na karty kwotę 921,00 zł.

ZACHODNIOPOMORSKA KARTA SENIORA

Zachodniopomorską Kartą Seniora objęte są osoby, które ukończyły 60 r.ż., zamieszkałe na terenie województwa zachodniopomorskiego. Karta umożliwia korzystanie na preferencyjnych warunkach, z katalogu ofert: kultury, edukacji, rekreacji, transportu i innych usług oferowanych przez partnerów Programu.

W 2025r. zostało wydanych 64 Zachodniopomorskich Kart Seniora.

ZACHODNIOPOMORSKA KARTA RODZINY

Zachodniopomorską Kartą Rodziny objęte są rodziny z terenu województwa zachodniopomorskiego. Program Zachodniopomorskich kart Rodziny ma na celu poprawę sytuacji rodzin. Karta umożliwia korzystanie, na preferencyjnych warunkach, z katalogu ofert: kultury, edukacji, rekreacji, transportu i innych usług oferowanych przez partnerów Programu. O wydanie Zachodniopomorskiej karty Rodziny mogą ubiegać się:

rodzice prowadzący wspólne gospodarstwo domowe z minimum dwojgiem dzieci oraz dzieci (do 18 r.ż. lub 26 r.ż. w przypadku kontynuowania nauki, dożywotnio w przypadku dzieci legitymujących się orzeczeniem o stopniu niepełnosprawności)

rodziny zastępcze zamieszkałe pod wspólnym adresem,

rodzinne domy dziecka.

Karty wydawane są bezpłatnie.

W 2025 r. zostało wydanych 21 Zachodniopomorskich Kart Rodziny, liczba rodzin – 5.

KURATELA SĄDOWA I SPRAWOWANIE OPIEKI NAD OSOBĄ UBEZWŁASNOWOLNIONĄ

Świadczeniem pieniężnym z pomocy społecznej jest m.in. wynagrodzenie należne opiekunowi prawnemu z tytułu sprawowania opieki. Powyższy przepis reguluje, art. 36 pkt 1 lit.h oraz art. 53a ustawy o pomocy społecznej.

Wynagrodzenie należne opiekunowi wypłacane jest przez gminę na podstawie postanowienia sądu – zgodnie z art. 18 ust. 1 pkt 9 oraz ust. 2 i 3 ustawy z dnia 12 marca 2004r. o pomocy społecznej (tekst jednolity Dz. U. z 2024r., poz. 1283)

Na wynagrodzenia za sprawowanie opieki nad osobą ubezwłasnowolnioną ze środków własnych wydatkowano kwotę 19.950,00 zł. Z zadań zleconych wypłacono kwotę 40.144,02 zł.

ŚWIADCZENIA RODZINNE

Ustalanie prawa do świadczeń rodzinnych reguluje ustawa o świadczeniach rodzinnych. Do świadczeń rodzinnych zalicza się:

- zasiłek rodzinny oraz dodatki do zasiłku rodzinnego,
- świadczenia opiekuńcze: zasiłek pielęgnacyjny oraz świadczenie pielęgnacyjne i specjalny zasiłek opiekuńczy,
- jednorazową zapomogę z tytułu urodzenia się dziecka,
- świadczenie rodzicielskie.

ZASIŁKI RODZINNE Z DODATKAMI

Zasiłek rodzinny to świadczenie mające na celu częściowe pokrycie kosztów wynikających z utrzymania dziecka. Otrzymuje się go do ukończenia przez dziecko 18 roku życia, ukończenia przez dziecko nauki w szkole (jednak nie dłużej niż do ukończenia 21 roku życia), lub do 24 roku życia dziecka, jeśli kontynuuję naukę w szkole lub na uczelni wyższej i legitymuje się orzeczeniem o umiarkowanym bądź znacznym stopniu niepełnosprawności.

Wysokość zasiłku wynosi miesięcznie:

- 95,00 zł na dziecko w wieku do ukończenia 5 roku życia,
- 124,00 zł na dziecko w wieku powyżej 5 lat do ukończenia 18 roku życia,
- 135,00 zł na dziecko w wieku powyżej 18 lat do ukończenia 24 rok życia.

Do zasiłku rodzinnego przysługują dodatki:

- jednorazowy dodatek z tytułu urodzenia dziecka w wysokości 1.000,00 zł
- dodatek z tytułu opieki nad dzieckiem w okresie korzystania z urlopu wychowawczego w wysokości 400,00 zł miesięcznie,
- dodatek z tytułu samotnego wychowywania dziecka, który wynosi 193,00 zł miesięcznie, nie więcej jednak niż 386,00 zł miesięcznie na wszystkie dzieci,
- dodatek z tytułu kształcenia i rehabilitacji dziecka niepełnosprawnego, do 5 roku życia dziecka wynosi 90 zł miesięcznie, zaś powyżej 5 roku życia do ukończenia 24 roku życia 110,00 zł miesięcznie,
- dodatek z tytułu wychowywania dziecka w rodzinie wielodzietnej, który wynosi 95,00 zł miesięcznie na trzecie i następne dzieci uprawnione do zasiłku,
- dodatek z tytułu podjęcia przez dziecko nauki w szkole poza miejscem zamieszkania na pokrycie wydatków związanych z zamieszkaniem w miejscowości, w której znajduje się szkoła – 113,00 zł miesięcznie, zaś na pokrycie wydatków związanych z dojazdem do miejscowości, w której znajduje się szkoła – 69,00 zł miesięcznie,
- jednorazowy dodatek z tytułu rozpoczęcia roku szkolnego w wysokości 100,00 zł.

Prawo do zasiłku przysługuje rodzicom lub opiekunom prawnym dziecka, opiekunom faktycznym dziecka (jeśli wystąpił do sądu z wnioskiem o przysposobieniu dziecka), osobom uczącym się (jeśli są osobami pełnoletnimi, niepozostającymi pod opieką rodziców w związku z ich śmiercią lub w związku z ustaleniem wyrokiem sądowym lub ugodą sądową prawa do alimentów z ich strony), jeżeli dochód rodziny w przeliczeniu na osobę albo dochód osoby uczącej się nie przekracza kwoty 674,00 zł. W przypadku, gdy członkiem rodziny jest dziecko legitymujące się orzeczeniem o niepełnosprawności lub orzeczeniem o umiarkowanym albo o znacznym stopniu niepełnosprawności kryterium dochodowe jest powiększone do kwoty 764,00 zł.

W przypadku, gdy dochód rodziny przekroczy wymagane kryterium dochodowe ustala się prawo do zasiłku rodzinnego wraz z dodatkami zgodnie z art. 5 ust 3 ustawy o świadczeniach rodzinnych z dnia 28 listopada 2003r., tzw. „złotówkę za złotówkę”.

Dzięki systemowi „złotówka za złotówkę”, rodzice otrzymujący zasiłek rodzinny wraz z dodatkami po uzyskaniu przez członków rodziny dochodu powodującego przekroczenie ustawowego kryterium nie tracą prawa do świadczeń i mogą nadal je otrzymywać. Świadczenia wypłacane są wówczas w wysokości różnicy między przysługującą kwotą świadczeń, tzw. „łącznie kwotą zasiłków rodzinnych wraz z dodatkami” a wysokością

dochodu rodziny otrzymywanego ponad kryterium dochodowe. Wysokość świadczeń jest zatem pomniejszona o kwotę „przekroczenia kryterium dochodowego” pomnożoną przez liczbę osób w danej rodzinie.

Łączną kwotę zasiłków rodzinnych wraz z dodatkami stanowi suma przysługujących danej rodzinie (lub osobie uczącej się) w danym okresie zasiłkowym:

- zasiłków rodzinnych podzielonych przez liczbę miesięcy, na które ustalane jest prawo do tych zasiłków;
- dodatków do zasiłku rodzinnego: z tytułu opieki nad dzieckiem w okresie korzystania z urlopu wychowawczego, z tytułu samotnego wychowywania dziecka, z tytułu wychowywania dziecka w rodzinie wielodzietnej oraz z tytułu kształcenia i rehabilitacji dziecka niepełnosprawnego, podzielonych przez liczbę miesięcy, na które ustalane jest prawo do tych dodatków;
- dodatków do zasiłku rodzinnego: z tytułu urodzenia dziecka, z tytułu rozpoczęcia roku szkolnego oraz z tytułu podjęcia przez dziecko nauki w szkole poza miejscem zamieszkania podzielonych przez 12.

Aby zasada „złotówka za złotówkę” mogła zostać zastosowana przez organ, kwota przekroczenia nie może być wyższa niż suma otrzymywanych świadczeń. Wyrównanie jest wypłacane, gdy jego wysokość jest wyższa lub równa 20,00 zł.

ŚWIADCZENIA OPIEKUŃCZE

Wśród świadczeń opiekuńczych wyróżniamy: zasiłek pielęgnacyjny, specjalny zasiłek opiekuńczy i świadczenie pielęgnacyjne.

Zasiłek pielęgnacyjny przysługuje:

- niepełnosprawnemu dziecku,
- osobie niepełnosprawnej w wieku powyżej 16 roku życia, jeżeli legitymuje się orzeczeniem o znacznym stopniu niepełnosprawności,
- osobie niepełnosprawnej w wieku powyżej 16 roku życia legitymującej się orzeczeniem o umiarkowanym stopniu niepełnosprawności, jeżeli niepełnosprawność powstała w wieku do ukończenia 21 roku życia,
- osobie, która ukończyła 75 lat.

Wysokość zasiłku wynosi 215,84 zł miesięcznie.

Specjalny zasiłek opiekuńczy przysługuje osobom, na których zgodnie z kodeksem rodzinnym i opiekuńczym ciąży obowiązek alimentacyjny oraz małżonkom, jeśli nie

podejmują zatrudnienia lub rezygnują z zatrudnienia i podjęcia się pracy zarobkowej. Wysokość specjalnego zasiłku opiekuńczego wynosi 620 zł miesięcznie. Jest on przyznawany, jeśli łączny dochód rodziny osoby sprawującej opiekę oraz rodziny osoby wymagającej opieki, w przeliczeniu na osobę nie przekracza 764 zł netto.

Świadczenie pielęgnacyjne na starych zasadach przysługuje:

- matce lub ojcu,
- opiekunowi faktycznemu dziecka,
- osobie będącej rodziną zastępczą spokrewnioną,
- innym osobom, na których Kodeks rodzinny i opiekuńczy nakłada obowiązek alimentacyjny, z wyjątkiem osób o znacznym stopniu niepełnosprawności.

Świadczenie przysługuje tylko, jeśli opiekunowie nie podejmują lub rezygnują z pracy zarobkowej w celu sprawowania opieki nad osobą z orzeczeniem o niepełnosprawności. Na dzień dzisiejszy „stare” świadczenie pielęgnacyjne przysługuje jedynie osobom, którym prawo do rzonego świadczenia zostało przyznane przed zmianą przepisów. W 2025 roku wysokość świadczenia pielęgnacyjnego wynosiła 3.287,00 zł miesięcznie.

Od 01.01.2024r. świadczenie pielęgnacyjne na nowych zasadach mogą otrzymać osoby, które sprawują opiekę nad osobami z niepełnosprawnościami w wieku do ukończenia 18. roku życia. Nie ulegają natomiast zmianie rodzaje orzeczeń o niepełnosprawności lub stopniu niepełnosprawności, które są wymagane przy ubieganiu się o świadczenie pielęgnacyjne. W związku z tym, od 1 stycznia 2024r., tak jak dotychczas, aby otrzymać świadczenie pielęgnacyjne wymagane jest, aby osoba wymagająca opieki legitymowała się ważnym orzeczeniem o niepełnosprawności łącznie ze wskazaniem: konieczności stałej lub długotrwałej opieki lub pomocy innej osoby w związku ze znacznie ograniczoną możliwością samodzielnej egzystencji oraz konieczności stałego współudziału na co dzień opiekuna dziecka w procesie jego leczenia, rehabilitacji i edukacji (takie orzeczenie zawiera informację w punktach 7 i 8 o treści: „wymaga”) albo orzeczeniem o znacznym stopniu niepełnosprawności.

Zmienione przepisy rozszerzają również krąg osób uprawnionych do świadczenia pielęgnacyjnego – od 1 stycznia 2024 r. świadczenie pielęgnacyjne przysługuje następującym opiekunom:

- matce albo ojcu,
- innym osobom, na których zgodnie z przepisami ustawy z dnia 25 lutego 1964 r. – Kodeks rodzinny i opiekuńczy (Dz. U. z 2020 r. poz. 1359 oraz z 2022 r. poz. 2140) ciąży obowiązek alimentacyjny, a także małżonkom,

- opiekunowi faktycznemu dziecka,
- rodzinie zastępczej, osobie prowadzącej rodzinny dom dziecka, dyrektorowi placówki opiekuńczo-wychowawczej, dyrektorowi regionalnej placówki opiekuńczo-terapeutycznej albo dyrektorowi interwencyjnego ośrodka preadopcyjnego.

Jedną z najważniejszych wprowadzanych zmian jest możliwość łączenia aktywności zawodowej, bez żadnych ograniczeń, z pobieraniem świadczenia pielęgnacyjnego. Ustawodawca wykreślił z treści ww. przepisu przesłankę rezygnacji/niepodejmowania zatrudnienia lub innej pracy zarobkowej jako warunku otrzymywania przez opiekuna osoby niepełnosprawnej świadczenia pielęgnacyjnego. Również posiadany przez opiekuna status rolnika, małżonka rolnika, czy domownika rolnika, nie stanowi żadnej przeszkody w otrzymywaniu od 1 stycznia 2024 r. świadczenia pielęgnacyjnego na nowych zasadach, bez konieczności rezygnacji przez opiekuna będącego rolnikiem, małżonkiem rolnika lub domownikiem rolnika z prowadzenia gospodarstwa rolnego/z pracy w gospodarstwie rolnym.

Świadczenie pielęgnacyjne na nowych, obowiązujących od 1 stycznia 2024 r. zasadach, przysługuje również w sytuacji gdy opiekun dziecka w wieku do ukończenia 18 r. życia ma ustalone prawo do własnej emerytury lub renty lub innego świadczenia emerytalno-rentowego.

Osoby, które mają przyznane prawo do świadczenia pielęgnacyjnego na „starych zasadach” zachowują to prawo na dotychczasowych przepisach prawa.

JEDNORAZOWA ZAPOMOGA Z TYTUŁU URODZENIA SIĘ DZIECKA

Jednorazowa zapomoga z tytułu urodzenia się dziecka przyznawana jest matce lub ojcu dziecka, opiekunowi prawnemu albo opiekunowi faktycznemu, jeśli dochód rodziny w przeliczeniu na osobę nie przekracza 1922,00 zł netto. Wysokość świadczenia wynosi 1.000,00 zł na jedno dziecko.

W 2025 roku Miejsko - Gminny Ośrodek Pomocy Społecznej wypłacił jednorazową zapomogę z tytułu urodzenia się dziecka dla 30 rodzin w łącznej wysokości 30.000,00 zł.

ŚWIADCZENIA RODZICIELSKIE

Świadczenie rodzicielskie przysługuje osobom, którym urodziło się dziecko, a które nie otrzymują zasiłku macierzyńskiego lub uposażenia macierzyńskiego. Wysokość świadczenia wynosi 1.000,00 zł miesięcznie. Świadczenie przysługuje przez okres :

- 52 tygodni - w przypadku urodzenia jednego dziecka przy jednym porodzie, przysposobienia jednego dziecka lub objęcia opieką jednego dziecka,
- 65 tygodni - w przypadku urodzenia dwojga dzieci przy jednym porodzie, przysposobienia dwojga dzieci lub objęcia opieką dwojga dzieci,
- 67 tygodni - w przypadku urodzenia trojga dzieci przy jednym porodzie, przysposobienia trojga dzieci lub objęcia opieką trojga dzieci,
- 69 tygodni - w przypadku urodzenia czworga dzieci przy jednym porodzie, przysposobienia czworga dzieci lub objęcia opieką czworga dzieci,
- 71 tygodni - w przypadku urodzenia pięciorga i więcej dzieci przy jednym porodzie, przysposobienia pięciorga i więcej dzieci lub objęcia opieką pięciorga i więcej dzieci.

W związku z wejściem w życie ustawy z dnia 6 grudnia 2024 r. o zmianie ustawy – Kodeks pracy oraz niektórych innych ustaw (Dz. U. z 2024 r. poz. 1871) zmieniły się przepisy dotyczące wydłużenia okresu pobierania świadczenia rodzicielskiego. I tak w przypadku urodzenia dziecka:

- przed ukończeniem 28. tygodnia ciąży lub z masą urodzeniową nie większą niż 1000 g okresy, o których mowa w ust. 3, ulegają wydłużeniu o tydzień za każdy tydzień pobytu dziecka w szpitalu do upływu 15. tygodnia po porodzie;
- po ukończeniu 28. tygodnia ciąży i przed ukończeniem 37. tygodnia ciąży i z masą urodzeniową większą niż 1000 g okresy, o których mowa w ust. 3, ulegają wydłużeniu o tydzień za każdy tydzień pobytu dziecka w szpitalu do upływu 8. tygodnia po porodzie;
- o ukończeniu 37. tygodnia ciąży i jego pobytu w szpitalu, pod warunkiem że pobyt dziecka w szpitalu po porodzie będzie wynosił co najmniej 2 kolejne dni, przy czym pierwszy z tych dni będzie przypadał w okresie od 5. do 28. dnia po porodzie, okresy, o których mowa w ust. 3, ulegają wydłużeniu o tydzień za każdy tydzień pobytu dziecka w szpitalu w okresie od 5. dnia do upływu 8. tygodnia po porodzie.

Okres wydłużenia, o którym mowa w ust. 3a, potwierdza się na podstawie zaświadczenia wydanego przez szpital, w którym przebywało dziecko. Zaświadczenie zawiera informacje o okresie pobytu dziecka w szpitalu oraz o urodzeniu dziecka:

- przed ukończeniem 28. tygodnia ciąży lub z masą urodzeniową nie większą niż 1000 g;
- po ukończeniu 28. tygodnia ciąży i przed ukończeniem 37. tygodnia ciąży i z masą urodzeniową większą niż 1000 g;
- po ukończeniu 37. tygodnia ciąży.

W przypadku urodzenia więcej niż jednego dziecka przy jednym porodzie przy ustalaniu prawa do wydłużenia okresu przysługiwania świadczenia rodzicielskiego na zasadach określonych w ust. 3a należy uwzględnić wagę dziecka o najniższej masie urodzeniowej oraz okres pobytu w szpitalu dziecka najdłużej hospitalizowanego. Przy ustalaniu prawa do wydłużenia okresu przysługiwania świadczenia rodzicielskiego na zasadach określonych w ust. 3a okresy pobytu dziecka w szpitalu do upływu odpowiednio 8. albo 15. tygodnia po porodzie sumuje się. Niepełny tydzień zaokrągla się w górę do pełnego tygodnia. Ustalenie prawa do wydłużenia okresu przysługiwania świadczenia rodzicielskiego na zasadach określonych w ust. 3a-3d następuje jednorazowo na wniosek osoby uprawnionej złożony najpóźniej do ostatniego dnia miesiąca następującego po upływie okresów, o których mowa w ust. 3. Osoba, o której mowa w ust. 1 pkt 2-4, ma prawo do wydłużenia okresu przysługiwania świadczenia rodzicielskiego na zasadach określonych w ust. 3a, jeżeli pobyt dziecka w szpitalu miał miejsce odpowiednio po objęciu dziecka opieką lub po przysposobieniu dziecka.

W 2025 roku świadczenie rodzicielskie pobrało 37 osób w łącznej wysokości 254.666,20 zł.

ŚWIADCZENIE „ZA ŻYCIEM”

Program „Za życiem” ma na celu udzielenie wsparcia kobietom w ciąży i ich rodzinom, ze szczególnym uwzględnieniem kobiet w ciąży powikłanej, w sytuacji niepowodzeń położniczych, a także dzieci, u których zdiagnozowano ciężkie i nieodwracalne upośledzenie albo nieuleczalną chorobę zagrażającą ich życiu, powstałe w prenatalnym okresie rozwoju dziecka lub w czasie porodu.

Jednym z elementów Programu „Za Życiem” jest wypłata jednorazowego świadczenia pieniężnego w wysokości 4.000,00 zł z tytułu urodzenia się dziecka, u którego zdiagnozowano ciężkie i nieodwracalne upośledzenie albo nieuleczalną chorobę zagrażającą jego życiu, które powstały w prenatalnym okresie rozwoju dziecka lub w czasie porodu.

W 2025 roku Miejsko- Gminny Ośrodek Pomocy Społecznej w Złocięncu wypłacił 3 świadczenia „Za życiem” na łączną kwotę 12.000,00 zł.

Na wypłatę świadczeń rodzinnych wraz z dodatkami w roku 2025 naliczono kwotę 6.318.783,49 zł, co przedstawia poniższa tabela:

Nazwa świadczenia	Liczba uprawnionych	Liczba świadczeń	Kwota
Zasiłki rodzinne	202	4565	514.785,44 zł
Dodatki do zasiłku rodzinnego:			
- z tytułu urodzenia dziecka	11	14	10.099,76 zł
- opieki nad dzieckiem w okresie korzystania z urlopu wychowawczego	2	17	5.852,20 zł
- dodatek z tyt. samotnego wychowywania dziecka	20	242	42.447,80 zł
- kształcenie i rehabilitacja dziecka niepełnosprawnego do 5-go roku życia	6	50	4.399,70 zł
- kształcenie i rehabilitacja dziecka niepełnosprawnego powyżej 5-go roku życia	27	289	30.640,76 zł
- z tytułu rozpoczęcia roku szkolnego	146	617	25.779,26 zł
- na pokrycie wydatków związanych zamieszkaniem w miejscowości, w której znajduje się szkoła / internat/	18	114	12.706,06 zł
- na pokrycie wydatków związanych z dojazdem do miejscowości, w której znajduje się szkoła	33	277	17.728,90 zł
- dodatek z tyt. wychowywania dziecka w rodzinie wielodzietnej	69	1208	107.232,21 zł
- świadczenie rodzicielskie	37	275	254.666,20 zł
- zasiłki pielęgnacyjne z tytułu niepełnosprawności	392	4811	956.818,72 zł
- zasiłki pielęgnacyjne po 75 r.ż.	4	59	10.144,48 zł
- świadczenia pielęgnacyjne	86	906	2.976.228,00 zł
-nowe świadczenie pielęgnacyjne	37	371	1.301.054,00 zł
- specjalny zasiłek opiekuńczy	1	10	6.200,00 zł
- zasiłek dla opiekuna na podst. art.2 ust.2 pkt 1 ustawy o wypłacie zasiłków dla opiekunów (Dz. U. z 2014r., poz.567)	0	0	0,00 zł
- jednorazowe świadczenie z tyt. urodzenia się żywego dziecka, o którym mowa w art. 10 ustawy o wsparciu kobiet w ciąży i rodzin „Za życiem”	3	3	12.000,00 zł
- becikowe	30	30	30.000,00 zł

W ramach koordynacji wypłacono kwoty:

- 42 zasiłki rodzinne – 4.770,94 zł,
- 4 dodatki z tytułu rozpoczęcia roku szkolnego – 263,56 zł,
- 8 dodatków z tytułu dojazdu do miejscowości, w której znajduje się szkoła – 307,62 zł,
- 10 dodatków z tytułu wychowywania dziecka w rodzinie wielodzietnej – 811,52 zł,
- 81 zasiłków pielęgnacyjnych – 17.483,04 zł,
- 12 świadczeń pielęgnacyjnych – 39.444,00 zł,
- 45 nowych świadczeń pielęgnacyjnych – 187.359,00 zł.

SKŁADKI NA UBEZPIECZENIE EMERYTALNO-RENTOWE

Zgodnie z art. 6 ust. 2a ustawy o systemie ubezpieczeń społecznych Miejsko-Gminny Ośrodek Pomocy Społecznej jest zobligowany do opłacania składek na ubezpieczenie emerytalno-rentowe za osoby pobierające świadczenie pielęgnacyjne oraz specjalny zasiłek opiekuńczy.

Składkę na ubezpieczenie emerytalno-rentowe oblicza się od podstawy odpowiadającej odpowiednio wysokości świadczenia pielęgnacyjnego i specjalnego zasiłku opiekuńczego.

Na składki na ubezpieczenie emerytalno-rentowe wydatkowano kwotę 658.438,62 zł, opłacono składki dla 67 osób, w tym:

- dla 66 osób korzystających ze świadczenia pielęgnacyjnego na kwotę 656.732,42zł,
- dla 1 osoby korzystającej ze specjalnego zasiłku opiekuńczego na kwotę 1.706,20 zł.

FUNDUSZ ALIMENTACYJNY

Świadczenia z funduszu alimentacyjnego przyznawane są na warunkach określonych w ustawie o pomocy osobom uprawnionym do alimentów. Na podstawie przepisów tej ustawy realizowane jest wsparcie materialne dla osób uprawnionych, które na podstawie tytułu wykonawczego pochodzącego lub zatwierdzonego przez Sąd mają zasądzone alimenty, jednak nie otrzymują ich z uwagi na bezskuteczność egzekucji. Wsparcie to realizowane jest poprzez przyznawanie świadczeń z funduszu alimentacyjnego dla osób spełniających kryteria ustawowe.

Świadczenia z funduszu alimentacyjnego przysługują osobie uprawnionej:

- do ukończenia 18 roku życia,
- w przypadku gdy uczy się w szkole lub w szkole wyższej do ukończenia 25 roku życia,
- w przypadku posiadania orzeczenia o znacznym stopniu niepełnosprawności - bezterminowo.

Świadczenia z funduszu alimentacyjnego przysługują, jeżeli dochód rodziny w przeliczeniu na osobę w rodzinie nie przekracza kwoty 1.209,00 zł. W przypadku gdy dochód rodziny w przeliczeniu na osobę w rodzinie przekracza kwotę 1.209,00 zł o kwotę nie wyższą niż kwota świadczenia z funduszu alimentacyjnego przysługującego danej osobie uprawnionej w okresie świadczeniowym, na który jest ustalane prawo do tego świadczenia, świadczenie z funduszu alimentacyjnego przysługuje w wysokości różnicy między kwotą świadczenia z funduszu alimentacyjnego przysługującego danej osobie uprawnionej. Świadczenia z funduszu alimentacyjnego przysługują w wysokości bieżąco ustalonych alimentów, jednak nie wyższej niż 1.000,00 zł miesięcznie.

W 2025r. na wypłatę świadczeń z funduszu alimentacyjnego naliczono kwotę 1.068.384,71 zł. Ze świadczeń z funduszu alimentacyjnego w 2025r. skorzystało 109 rodzin. Wypłacono 1851 świadczeń.

W celu poprawienia skuteczności egzekucji kontynuowano współpracę z Biurem Informacji Gospodarczej „Infomonitor”, BIG ERIF, Krajowym Rejestrem Długów oraz Krajowym Biurem Informacji Gospodarczej. Powyższy rejestr aktualizowany jest na bieżąco, po każdej wypłacie świadczeń z funduszu alimentacyjnego. Umieszczenie informacji powoduje, iż wiedza o nierzetelnych płatnikach jest powszechnie dostępna, co przekłada się na problemy z uzyskaniem kredytu, leasingu czy kupnem telefonu komórkowego.

Na konto Miejsko - Gminnego Ośrodka Pomocy Społecznej w Złocińcu w 2025r. od dłużników alimentacyjnych wpłynęła kwota:

531.722,17 zł na poczet funduszu alimentacyjnego, z tego:

- kwota 253.738,76 zł na spłatę należności z tytułu wypłaconych świadczeń:

- 1) do budżetu gminy - kwota 101.495,58 zł - 40 %,
 - 2) do budżetu państwa - kwota 152.243,18 zł - 60 %,
- kwota 277.983,41 zł na spłatę odsetek.

10.766,15zł na poczet zaliczki alimentacyjnej, z tego:

- 50 % , tj. 5.383,08 zł do budżetu gminy,
- 50 % , tj. 5.383,07 zł do budżetu państwa.

PROGRAM „CZYSTE POWIETRZE”

Program „Czyste powietrze” jest pierwszą ogólnokrajową inicjatywą walki ze smogiem. Realizowany jest przez Wojewódzkie Fundusze Ochrony Środowiska i Gospodarki Wodnej. W jego ramach można przeprowadzić termomodernizację budynków, np. wykonać termoizolację lub wymienić stolarkę okienną i drzwiową na bardziej energooszczędną. Z dofinansowania można skorzystać w celu wymiany starych, wysokoemisyjnych kotłów węglowych na ekologiczne źródła energii, np. pompę ciepła, instalację fotowoltaiczną, kolektory słoneczne, rekuperację czy wykonanie instalacji centralnego ogrzewania. Dodatkowo można przeprowadzić kompletny audyt energetyczny wykazujący rzeczywiste zapotrzebowanie budynku na energię cieplną.

W dniu 01.10.2020 r. w życie weszły zmiany w ustawie z dnia 27 kwietnia 2001 r. – Prawo ochrony środowiska (Dz. U. z 2024 r. poz. 54, z późn. zm.), które nakładają na gminy obowiązek wydawania zaświadczeń o wysokości przeciętnego miesięcznego dochodu przypadającego na jednego członka gospodarstwa domowego dla potrzeb uczestnictwa w programie Czyste Powietrze. Do ustalania wysokości przeciętnego miesięcznego dochodu, stosuje się przepisy ustawy o świadczeniach rodzinnych. Zaświadczenia wydawane są przez Miejsko- Gminny Ośrodek Pomocy Społecznej w Złocieńcu po uprzednim złożeniu wniosku.

W 2025 roku Miejsko - Gminny Ośrodek Pomocy Społecznej w Złocieńcu wydał 20 zaświadczeń o wysokości przeciętnego miesięcznego dochodu przypadającego na jednego członka gospodarstwa domowego dla potrzeb uczestnictwa w programie Czyste Powietrze.

POMOC OBYWATEŁOM UKRAINY

Zgodnie z art. 26 ustawy z dnia 12 marca 2022r. o pomocy obywatelom Ukrainy w związku z konfliktem zbrojnym na terytorium tego państwa (Dz. U. z 2025r. poz. 337 z późn. zm.) uciekającym obywatelom Ukrainy przysługują między innymi świadczenia rodzinne pod warunkiem, że obywatel Ukrainy zamieszkuje z dzieckiem w Polsce. Świadczenia przyznawane są na zasadach określonych w ustawie o świadczeniach rodzinnych, z tym, że nie trzeba mieć karty pobytu z adnotacją „dostęp do rynku pracy”. Świadczenia przysługują także opiekunowi tymczasowemu dziecka. W takiej sytuacji wniosek o świadczenie składa właśnie opiekun tymczasowy. Aby otrzymać ww. świadczenia rodzic lub dziecko muszą być zarejestrowani przez komendanta placówki Straży Granicznej w rejestrze obywateli Ukrainy, którzy przybyli na terytorium Polski w związku z działaniami wojennymi prowadzonymi w tym kraju. Jeśli wjazd na teren Polski nie został zarejestrowany

w czasie przekraczania granicy, należy złożyć wniosek o nadanie numeru PESEL w ciągu 60 dni od dnia wjazdu do Polski

- rodzic i dziecko muszą posiadać numer PESEL;
- rodzic musi złożyć wniosek o udzielenie świadczenia, zawierający numer PESEL oraz dane dotyczące dokumentu stanowiącego podstawę przekroczenia granicy.

W 2025r. wypłacono obywatelom Ukrainy świadczenia rodzinne na kwotę 5.994,00 zł.

W oparciu o art. 29 i 30 ustawy o pomocy obywatelom Ukrainy w związku z konfliktem zbrojnym na terytorium tego państwa oraz art. 17 ust. 1 pkt 3i 14 , art.39 i art 48b ustawy o pomocy społecznej wypłacono zasiłki celowe na łączną kwotę 900,00 zł.

BON CIEPŁOWNICZY

Ustawą o bonie ciepłowniczym oraz o zmianie niektórych ustaw w celu ograniczenia wysokości energii elektrycznej wprowadzono nowe, jednorazowe świadczenie pieniężne, łagodzące skutki podwyżek cen ciepła systemowego dla gospodarstw domowych – bon ciepłowniczy.

Bon ciepłowniczy jest świadczeniem pieniężnym będącym wsparciem dla gospodarstw domowych o niskich dochodach, które doświadczają skokowego wzrostu cen ciepła systemowego dostarczanego przez przedsiębiorstwa energetyczne na skutek wygaśnięcia z dniem 30 czerwca br. mechanizmu tzw. maksymalnej ceny dostawy ciepła.

W 2025r. o bon ciepłowniczy można było wnioskować o okresie od dnia 3 listopada 2025r. do dnia 15 grudnia 2025r. W 2026r. wnioski o bon ciepłowniczy będą przyjmowane w okresie od 1 lipca 2026r. do 31 sierpnia 2026r.

Bon ciepłowniczy może być przyznany gospodarstwom domowym, gdzie przeciętny miesięczny dochód (dochód w rozumieniu art. 3 pkt 1 ustawy o świadczeniach rodzinnych) nie przekracza kwoty:

- 3272,69 zł - gospodarstwo domowe jednoosobowe,
- 2454,52 zł na osobę – gospodarstwo domowe wieloosobowe.

Jednocześnie bon jest dedykowany gospodarstwom domowym korzystającym z ciepła z systemu ciepłowniczego dostarczanego przez przedsiębiorstwo energetyczne, gdy jednoskładnikowa cena ciepła netto w danej grupie taryfowej wynosi powyżej 170 zł/GJ netto. W gminie Złocieniec warunek ceny ciepła spełniali odbiorcy ciepła zamieszkujący bloki na osiedlu Budowo (zgodnie z informacją przekazaną przez Przedsiębiorstwo Projektowo-Usługowe „Hydronika” w Koszalinie, jednoskładnikowa cena ciepła netto dla tej

grupy odbiorców wyniosła powyżej 170,51 zł/GJ netto) oraz odbiorcy ciepła zamieszkujący budynek w Rzęsnicy 10A (zgodnie z informacją przekazaną przez Zakład Ciepłownictwa Sp. z o.o. w Złocięncu, jednoskładnikowa cena ciepła netto dla tej grupy odbiorców wyniosła powyżej 170,00 zł/GJ netto).

W 2025r. Miejsko-Gminny Ośrodek Pomocy Społecznej w Złocięncu przyjął 41 wniosków o wypłatę bonu ciepłowniczego za okres od 1 lipca 2025r. do 31 grudnia 2025r. Wypłaty bonów ciepłowniczych za 2025r. realizowane będą z chwilą otrzymania środków finansowych przeznaczonych na ten cel.

UTRZYMANIE OŚRODKA

Na utrzymanie ośrodka w 2025r. wydatkowano łącznie kwotę 5.017.751,80 zł, w tym:

4.084.064,00 zł – zadania własne,

933.687,80 zł – dofinansowanie zadań własnych.

ILOŚĆ WYDANYCH DECYZJI W MGOPS

Ośrodek Pomocy świadczy i przyznaje pomoc finansową, w naturze i usługach na podstawie wywiadu środowiskowego, którego efektem jest decyzja administracyjna. W roku 2025 Miejsko-Gminny Ośrodek Pomocy Społecznej w Złocięncu wydał łącznie 3918 decyzji administracyjnych, z tego:

- 2373 decyzji – pomoc społeczna, w tym 1727 decyzji przyznających pomoc, 30 decyzji odmownych i 616 decyzji pozostałych tj. uchylające pomoc, zmieniające wysokość pomocy i inne
- 620 decyzji – świadczenia rodzinne, w tym 346 decyzji przyznających pomoc, 39 decyzji odmownych, 235 decyzji pozostałych , tj. uchylające, stwierdzające nienależnie pobrane bądź zmieniające,
- 161 decyzji – fundusz alimentacyjny w tym 111 decyzji przyznających pomoc, 4 decyzje odmowne i 46 decyzji pozostałych, tj. zmieniające, stwierdzające nienależnie pobrane bądź uchylające,
- 11 decyzji – fundusz alimentacyjny decyzje dla dłużników, w tym 10 decyzji uznających dłużnika alimentacyjnego za uchylającego się od zobowiązań alimentacyjnych, 1 decyzja inna,

- 650 decyzji – na dodatki mieszkaniowe , w tym 628 decyzji przyznających pomoc i 22 decyzje odmowne ,
- 103 decyzje – stypendia przyznające pomoc (wszystkie pozytywne).

PODSUMOWANIE

Ośrodek Pomocy Społecznej w Złocięncu realizował zadania z zakresu pomocy społecznej, wspierając osoby i rodziny znajdujące się w trudnej sytuacji życiowej. Działania ośrodka koncentrują się na przeciwdziałaniu wykluczeniu społecznemu, poprawie jakości życia mieszkańców oraz wzmacnianiu ich samodzielności.

W analizowanym okresie ośrodek udzielał pomocy finansowej, rzeczowej oraz usługowej. Najczęstszymi powodami korzystania ze wsparcia były ubóstwo, bezrobocie, długotrwała choroba, niepełnosprawność oraz problemy opiekuńczo-wychowawcze. Wsparcie obejmowało m.in. zasiłki stałe, okresowe i celowe, dożywianie dzieci i osób dorosłych oraz pomoc w formie usług opiekuńczych.

Istotnym obszarem działalności była również praca socjalna, polegająca na indywidualnym wsparciu osób i rodzin, motywowaniu do zmiany sytuacji życiowej oraz współpracy z innymi instytucjami, takimi jak szkoły, placówki ochrony zdrowia, policja czy organizacje pozarządowe.

Ośrodek realizował także programy rządowe i lokalne, w tym działania wspierające rodziny z dziećmi, osoby starsze oraz osoby z niepełnosprawnościami. Szczególną uwagę poświęcano aktywizacji zawodowej i społecznej beneficjentów.

W zakresie przeciwdziałania przemocy w rodzinie ośrodek prowadził działania interwencyjne oraz wspierał osoby doświadczające przemocy, współpracując z zespołem interdyscyplinarnym.

Podsumowując, działalność Ośrodka Pomocy Społecznej w Złocięncu przyczynia się do poprawy warunków życia mieszkańców oraz wzmacniania ich zdolności do samodzielnego funkcjonowania w społeczeństwie.

Kierownik
Miejsko – Gminnego Ośrodka
Pomocy Społecznej w Złocięncu
Grażyna Buczek